



**TÜRKİYE
YÜZYILI**



T.C

**SARIÇAM KAYMAKAMLIĞI
İLÇE MİLLÎ EĞİTİM MÜDÜRLÜĞÜ**

**FATIMA ZEHRA
KIZ ANADOLU İMAM HATİP
LİSESİ
FEN VE SOSYAL BİLİMLER
PROJE OKULU**

2024 - 2028 STRATEJİK PLANI



T.C

SARIÇAM KAYMAKAMLIĞI

FATIMA ZEHRA

KIZ ANADOLU İMAM HATİP LİSESİ

FEN VE SOSYAL BİLİMLER

PROJE OKULU MÜDÜRLÜĞÜ

2024-2028 STRATEJİK PLANI





“Ey millet! Allah birdir, şanı büyüktür. Allah’ın selameti, sevgi ve iyiliği üzerinize olsun. Peygamberimiz Efendimiz Hazretleri, Cenab-ı Hak tarafından insanlara dini hakikatleri tebliğe memur edilmiş ve resul olmuştur. Temel nizamı,

hepimizin bildiği Kur’an-ı Azimüşşan’daki açık ve kesin hükümlerdir. İnsanlara manevi mutluluk vermiş olan dinimiz, son dindir, mükemmel dindir. Çünkü dinimiz; akla, mantığa ve gerçeklere tamamen uymakta ve uygun gelmektedir. Eğer akla, mantığa ve gerçeklere uymamış olsa idi bununla diğer ilahi tabiat kanunları arasında birbirine zıtlık olması gerekirdi.

Çünkü bütün tabiat kanunlarını yapan Cenab-ı Hak’tır.”

Gazi Mustafa Kemal Paşa

11 Şubat 1923

Balıkesir Zağnos Paşa Camii Minberinden

Okul/Kurum Bilgileri



İli: ADANA		İlçesi: SARIÇAM	
Adres:	Balcalı Mah. Mithat Özsan Bulvarı 2. Sk. Fatma Zehra Kız Anadolu Imam Hatip Lisesi No:1 Sarıçam / Adana	Coğrafi Konum (link)	https://www.google.com/maps/dir//37.0316558,35.3501743/@37.0316558,35.3501743,14z?entry=ttu
Telefon Numarası		0 322 344 20 13	
e- Posta Adresi:	758160@meb.k12.tr	Web sayfası adresi:	http://fatimazehraakihl.meb.k12.tr
Kurum Kodu:	758160	Öğretim Şekli:	(Tam Gün/Tekli Eğitim)

SUNUŞ



Ünlü bir düşünürü göre eğitim “bedene ve ruha, yetenekli olduğu (yetkinliği) mükemmelliği vermek” olarak tanımlanır. İnsan, doğuştan getirdiği nitelikleriyle (birincil tabiatı) evrensel; toplumsal çevreden kazandıklarıyla da (ikincil tabiatı) sosyo-kültürel bir varlıktır. Bireyin içinde yaşadığı kültürün özellikleri kazanması kültürlenmedir. Kültürlenmenin kurumlarda, belirlenmiş hedefler doğrultusunda ve bilinçli bir şekilde yapılması eğitimidir. Ömür boyu devam eden bir süreç olan eğitimde amaç, bireysel farklılıkların dikkate alınarak bireyin geliştirilmesi ve en üst düzeye çıkarılması, yeni kuşaklara kültürel mirasın aktarılması yoluyla onların topluma uyumunun sağlanmasıdır. Hedeflere uygun bir eğitim-öğretim ortamı hazırlamak ve gerçekleştirmek, eğitim sürecini paylaşan tüm Okulların asli görevidir.

2018-2019 eğitim öğretim yılında Fen ve Sosyal Bilimler Programı Uygulayan Proje Okulu olan Fatıma Zehra Kız Anadolu İmam Hatip Lisesi, yönetici, öğretmen, destek personeli, öğrencileri ve velileri olarak okulumuz için belirlenmiş hedefleri başarı ile gerçekleştirmekte, üzerimize düşen sorumlulukları yerine getirmeyi ülkemizin ve toplumumuzun geleceği açısından bir fırsat ve topluma karşı bir borç olarak algılamaktayız. 2019-2020 eğitim öğretim yılında okulumuz barınma ihtiyacı olan öğrencilerimiz için pansiyon binasına kavuşmuş, devletimizin sunduğu imkânlar, görevli personellerle öğrencilerimize bir ev ortamı sağlamak için çalışmaktayız. 2022-2023 eğitim öğretim yılında bünyemizde açılan ortaokulumuza kabul sınavı ile aldığımız öğrencilerimizi en iyi şekilde üst kademeye hazırlamaktayız. Okulumuzu çağın gereklerine uygun olarak eğitim-öğretime hazırlamak, okulda Milli Eğitimin amaçlarına uygun olarak bir öğrenme ve eğitim ortamı yaratmak, bu ortamı tüm paydaşlar için çekici hale getirmek de görevlerimiz arasındadır. Bu görev bilinci ile okulumuz Adana’da her geçen gün sunduğu eğitim öğretim hizmetleri ile kalitesini artırarak tercih edilen bir kurum olmuştur.

Yeni dönemde millî ve manevi değerler manzumesi ile maddi gelişmenin zirvesini hedefleyen Türkiye Yüzyılı Maarif Modelini okulumuzda en başarılı şekilde uygulamayı hedeflemekteyiz. Modelin ana hedefi; eylemlerden değerlere, değerlerden erdemli insana, erdemli insandan ise nihai hedef olan "Huzurlu Aile ve Toplum" ile "Yaşanabilir Çevrede Huzurlu İnsan" a ulaşmak olup bizimde yeni dönemde temel hedefimiz bu olacaktır.

Okulumuz için hazırladığımız 2024-2028 Stratejik Planımızda belirtilen amaç ve hedeflere ulaşmamızın okulumuzun gelişme ve kurumsallaşma süreçlerine önemli katkılar sağlayacağına inanmaktayız. Stratejik Planın hazırlanmasında büyük emek ve çaba sarf eden Okul Müdür Baş Yardımcımız Mehmet SAY koordinesindeki stratejik plan üst kuruluna ve Okul Müdür yardımcısı Fatma ERDOĞAN koordinesindeki stratejik plan ekibine, öğretmen, öğrenci ve vellerimize teşekkür ederiz.

Sümeyya ÖZDEMİR

Okul Müdür

İÇİNDEKİLER

1. GİRİŞ VE STRATEJİK PLANIN HAZIRLIK SÜRECİ

- 1.1. Strateji Geliştirme Kurulu ve Stratejik Plan Ekibi
- 1.2. Planlama Süreci

2. DURUM ANALİZİ

- 2.1. Kurumsal Tarihçe
- 2.2. Uygulanmakta Olan Planın Değerlendirilmesi
- 2.3. Mevzuat Analizi
- 2.4. Üst Politika Belgelerinin Analizi
- 2.5. Faaliyet Alanları ile Ürün ve Hizmetlerin Belirlenmesi
- 2.6. Paydaş Analizi
- 2.7. Kuruluş İçi Analiz

- 2.7.1. Teşkilat Yapısı
- 2.7.2. İnsan Kaynakları
- 2.7.3. Teknolojik Düzey
- 2.7.4. Mali Kaynaklar
- 2.7.5. İstatistik Veriler

2.8. Dış Çevre Analizi (Politik, Ekonomik, Sosyal, Teknolojik, Yasal ve Çevresel Çevre Analizi -PESTLE)

2.9. Güçlü ve Zayıf Yönler ile Fırsatlar ve Tehditler (GZFT) Analizi

2.10. Tespit ve İhtiyaçların Belirlenmesi

3. GELECEĞE BAKIŞ

- 3.1. Misyon
- 3.2. Vizyon
- 3.3. Temel Değerler

4. AMAÇ, HEDEF VE STRATEJİLERİN BELİRLENMESİ

- 4.1. Amaçlar
- 4.2. Hedefler
- 4.3. Performans Göstergeleri
- 4.4. Stratejilerin Belirlenmesi
- 4.5. Maliyetlendirme

5. İZLEME VE DEĞERLENDİRME

6. Tablo/Şekil/Grafikler/Ekler

1. GİRİŞ VE STRATEJİK PLANIN HAZIRLIK SÜRECİ

1.1. Strateji Geliştirme Kurulu ve Stratejik Plan Ekibi

Tablo 1. Strateji Geliştirme Kurulu ve Stratejik Plan Ekibi Tablosu

Strateji Geliştirme Kurulu Bilgileri		Stratejik Plan Ekibi Bilgileri	
Adı Soyadı	Ünvanı	Adı Soyadı	Ünvanı
Sümeyya ÖZDEMİR	Okul Müdürü	Fatma ERDOĞAN	Müdür Yardımcısı
Mehmet SAY	Müdür Yardımcısı	Sezin TÜRKMEN	Öğretmen
Tevhide Arzu VAR	Öğretmen	Zafer ILGAZ	Öğretmen
Mehmet YÜKSEL	Öğretmen	Semra BİNGÖL	Öğretmen
İbrahim SAY	Okul Aile Birliği Başkanı	Melike KARAYÜREK	Okul Aile Birliği Başkanı
Süleyman ERKOÇ	Okul Aile Birliği Üyesi	Sultan ERDOĞAN	Öğrenci Temsilcisi

1.2. Planlama Süreci:

2024-2028 dönemi stratejik plan hazırlanma süreci Strateji Geliştirme Kurulu ve Stratejik Plan Ekibinin oluşturulması ile başlamıştır. Ekip tarafından oluşturulan çalışma takvimi kapsamında ilk aşamada durum analizi çalışmaları yapılmış ve durum analizi aşamasında, paydaşlarımızın plan sürecine aktif katılımını sağlamak üzere paydaş anketi, toplantı ve görüşmeler yapılmıştır. Durum analizinin ardından geleceğe yönelim bölümüne geçilerek okulumuzun amaç, hedef, gösterge ve stratejileri belirlenmiştir. Bu stratejiler belirlenirken ADANA İL MEM ve SARIÇAM İLÇE MEM 2024-2028 Stratejik planından da yararlanılmıştır. Stratejik planlama doğrultusunda bir organizasyon olarak kurumumuzun gelecekte varmak istediği ölçülebilir hedefleri ve bu hedeflere nasıl ulaşılacağı, bulunduğumuz nokta ile ulaşmayı arzu ettiğimiz durum arasındaki yolu gösteren süreç, analiz edilmeye çalışılmıştır.

2. DURUM ANALİZİ

Stratejik planlama sürecinin ilk adımı olan durum analizi, okulumuzun “neredeyiz?” sorusuna cevap vermektedir. Okulumuzun geleceğe yönelik amaç, hedef ve stratejiler geliştirebilmesi için öncelikle mevcut durumda hangi kaynaklara sahip olduğu ya da hangi yönlerinin eksik olduğu ayrıca, okulumuzun kontrolü dışındaki olumlu ya da olumsuz gelişmelerin neler olduğu değerlendirilmiştir. Dolayısıyla bu analiz, okulumuzun kendisini ve çevresini daha iyi tanımasına yardımcı olacak ve stratejik planın sonraki aşamalarından daha sağlıklı sonuçlar elde edilmesini sağlayacaktır.

Durum analizi bölümünde, aşağıdaki hususlarla ilgili analiz ve değerlendirmeler yapılmıştır;

- Kurumsal tarihçe
- Uygulanmakta olan planın değerlendirilmesi
- Mevzuat analizi
- Üst politika belgelerinin analizi
- Faaliyet alanları ile ürün ve hizmetlerin belirlenmesi
- Paydaş analizi
- Kuruluş içi analiz
- Dış çevre analizi (Politik, ekonomik, sosyal, teknolojik, yasal ve çevresel analiz)
- Güçlü ve zayıf yönler ile fırsatlar ve tehditler (GZFT) analizi
- Tespit ve ihtiyaçların belirlenmesi

2.1. Kurumsal Tarihçe



ADANA ili, Sarıçam ilçesinde bulunan okulumuz 2014 yılında eğitim-öğretime başlamıştır. 2022 -2023 Eğitim Öğretim Yılında ortaokul bölümünü de açılmış ve hizmet vermeye başlamıştır.

Okulumuzda tam gün eğitim yapılmaktadır. Okulumuz 32 derslikli olup bünyesinde 6 idari oda, 1 rehberlik servisi, 1 fen bilimleri laboratuvarı, 1 Fizik laboratuvarı, 1 kimya laboratuvarı, 2 kütüphane, 1 Genç Ofis, 2 Kız Öğrenci Mescidi, 1 Erkek Öğretmen Mescidi, 1 Robotik kodlama Atölyesi, 1 Ahşap Boyama Atölyesi, 1 Resim Atölyesi, 1 Tezhip ve Süsleme Atölyesi, 1 Çok Amaçlı Salon, 1 Spor Salonu, İHL Meslek Dersi, Coğrafya, Tarih, Fizik, Matematik, Felsefe ve Türk Dili ve Edebiyatı Dersliklerinin yanı sıra Arapça ve İngilizce Dil Derslikleri, 1 Yaşam Becerileri Sınıfı ile 1 Adet öğretmenler odası bulunmaktadır.

Ayrıca 184 Kapasiteli Kız Öğrenci Pansiyonu ile öğrencilerimize daha elverişli bir eğitim ortamı sunulmaktadır. **Okulumuz 2018- 2019 eğitim-öğretim yılından itibaren Fen ve Sosyal Bilimler Programı Uygulayan Proje okulu olarak yeni bir Vizyon kazanmıştır.**

FATİMA ZEHRA KIZ AİHL olarak amacımız; Öğrencilerimizi ülkemizin ve dünyanın ihtiyaç duyduğu din, bilim, sanat ve kültür alanlarında yetkin, kültürel mirası değerlendirebilen, yaşanan hayatı yorumlayabilen, problemlere çözüm üretebilen, ahlaki olgunluğa sahip fertler olarak yetiştirerek Yüksek Öğrenime hazırlamak; Üniversitelerimizin bütün bölümlerini en iyi derecelerle kazanabilecek ve eğitimini iyi bir şekilde sürdürebilecek alt yapıya sahip öğrenciler yetiştirmek; Özellikle İlahiyat Fakültelerini tercih eden öğrenciler için İslâm dininin inançları ve esasları konusunda sağlam bir altyapı oluşturmak; Bu çerçevede ufku geniş, gerek ülke gerçekleri gerekse küresel sorunların farkında olan Din Öğretimi alanında Akademik çalışmalarını yürütebilecek donanıma sahip altyapı oluşturma gayreti içindeyiz.

Okulumuz öğretmenleri proje kapsamında seçilmiş olup hepsi alanında uzman kişilerdir.

Okulumuzda ERASMUS PLUS, TÜBİTAK-4006/4007 proje çalışmaları uygulanmaktadır.

Okulumuzda öğrencilerimizin yeteneklerine göre Masa Tenisi, Hentbol, Voleybol gibi çeşitli sportif faaliyetler yapılmaktadır. Öğrencilerimizin sanatsal yeteneklerini geliştirmek üzere hat, tezhip, ebru, ahşap boyama ve sinema okuryazarlığı, kodlama üzerine de çeşitli atölye çalışmaları yapmaktayız.

Yükümüzün ağır olduğunun farkındayız. Bu yola sabırla, tahammülle, ibadet aşk ve vecdiyle girdik ve devam etme azmindeyiz.

2.2. Uygulanmakta Olan Stratejik Planın Değerlendirilmesi

Fatıma Zehra Kız Anadolu İmam Hatip Lisesi 2019 – 2023 Stratejik Planı, 18 Eylül 2018 tarihli ve 2018/16 sayılı Genelge yayımlanana 4 yıl boyunca uygulanmış, öngördüğümüz hedeflerin önemli çoğunluğuna ulaşılmıştır. Uygulanmakta olan stratejik planda yer alan “Durum Analizi” bölümü, İl ve İlçe Milli Eğitim Müdürlüğümüzün Stratejik Planları ile uyumludur. Hedeflerin gerçekçi, somut ve güncel ifade edilmesi bakımından ortaöğretime özgü göstergeler de yer almaktadır.

2.3 Yasal Yükümlülükler ve Mevzuat Analizi

FATIMA ZEHRA KIZ AİHL Müdürlüğü, Türkiye Cumhuriyeti Devleti yapısı içinde Millî Eğitim Bakanlığının taşra teşkilatında yer alan bir kurumdur ve taşra teşkilatındaki görevlerin yürütülmesi, devletin politikalarının valilik makamına bağlı olarak gerçekleştirilmesi müdürlüğümüzün sorumlulukları arasındadır. İl Milli Eğitim Müdürlüğü Makamına karşı müdürlüğümüz birinci dereceden sorumludur. Millî Eğitim Bakanlığının devlet adına üstlendiği sorumluluğun yerine getirilmesi, kanun, tüzük, yönetmelik, yönerge, genelge ve emirler doğrultusunda Millî eğitim temel ilkeleri çerçevesinde kendisine bağlı birimleri izlemek, değerlendirmek ve geliştirme yönüyle sorumlulukları kanun ve yönetmeliklerde açıkça tanımlanmıştır. FATIMA ZEHRA KIZ AİHL Müdürlüğünün yasal yetki, görev ve sorumlulukları başta T.C. Anayasası olmak 14/6/1973 tarihli ve 1739 sayılı Millî Eğitim Temel Kanunu ve 25/8/2011 tarihli ve 652 sayılı Millî Eğitim Bakanlığının Teşkilât ve Görevleri Hakkında Kanun Hükmünde Kararname hükümlerine dayanılarak 18/11/2012 tarih ve 28471 sayılı Resmî Gazetede yayınlanan yönetmelik esaslarına göre belirlenmiştir.

YASAL YÜKÜMLÜLÜK (GÖREVLER)	DAYANAK(KANUN, YÖNETMELİK, GENELGE, YÖNERGE)
Atama	657 Sayılı Devlet Memurları Kanunu
	Milli Eğitim Bakanlığına Bağlı Okul ve Kurumların Yönetici ve Öğretmenlerinin Norm Kadrolarına İlişkin Yönetmelik
	Milli Eğitim Bakanlığı Eğitim Kurumları Yöneticilerinin Atama ve Yer Değiştirmelerine İlişkin Yönetmelik
	Milli Eğitim Bakanlığı Öğretmenlerinin Atama ve Yer Değiştirme Yönetmeliği
Ödül, Disiplin	Devlet Memurları Kanunu
	6528 Sayılı Milli Eğitim Temel Kanunu İle Bazı Kanun ve Kanun Hükmünde Kararnamelerde Değişiklik Yapılmasına Dair Kanun
	Milli Eğitim Bakanlığı Personeline Başarı, Üstün Başarı ve Ödül Verilmesine Dair Yönerge
	Milli Eğitim Bakanlığı Disiplin Amirleri Yönetmeliği
Okul Yönetimi	1739 Sayılı Milli Eğitim Temel Kanunu
	Milli Eğitim Bakanlığı İlköğretim Kurumları Yönetmeliği
	Milli Eğitim Bakanlığı Okul Aile Birliği Yönetmeliği
	Milli Eğitim Bakanlığı Eğitim Bölgeleri ve Eğitim Kurulları Yönergesi

	MEB Yönetici ve Öğretmenlerin Ders ve Ek Ders Saatlerine İlişkin Karar Taşınır Mal Yönetmeliği
Eğitim-Öğretim	Anayasa
	1739 Sayılı Milli Eğitim Temel Kanunu
	222 Sayılı İlköğretim ve Eğitim Kanunu
	6287 Sayılı İlköğretim ve Eğitim Kanunu ile Bazı Kanunlarda Değişiklik Yapılmasına Dair Kanun
	Milli Eğitim Bakanlığı İlköğretim Kurumları Yönetmeliği
	Milli Eğitim Bakanlığı Eğitim Öğretim Çalışmalarının Planlı Yürütülmesine İlişkin Yönerge
	Milli Eğitim Bakanlığı Öğrenci Yetiştirme Kursları Yönergesi
	Milli Eğitim Bakanlığı Ders Kitapları ve Eğitim Araçları Yönetmeliği
	Milli Eğitim Bakanlığı Öğrencilerin Ders Dışı Eğitim ve Öğretim Faaliyetleri Hakkında Yönetmelik
Personel İşleri	Milli Eğitim Bakanlığı Personel İzin Yönergesi
	Devlet Memurları Tedavi ve Cenaze Giderleri Yönetmeliği
	Kamu Kurum ve Kuruluşlarında Çalışan Personelin Kılık Kıyafet Yönetmeliği
	Memurların Hastalık Raporlarını Verecek Hekim ve Sağlık Kurulları Hakkındaki Yönetmelik
	Milli Eğitim Bakanlığı Personeli Görevde Yükseltme ve Unvan Değişikliği Yönetmeliği
	Öğretmenlik Kariyer Basamaklarında Yükseltme Yönetmeliği
Mühür, Yazışma, Arşiv	Resmi Mühür Yönetmeliği
	Resmi Yazışmalarda Uygulanacak Usul ve Esaslar Hakkındaki Yönetmelik
	Milli Eğitim Bakanlığı Evrak Yönergesi
	Milli Eğitim Bakanlığı Arşiv Hizmetleri Yönetmeliği
Rehberlik ve Sosyal Etkinlikler	Milli Eğitim Bakanlığı Rehberlik ve Psikolojik Danışma Hizmetleri Yönet.
	Okul Spor Kulüpleri Yönetmeliği
	Milli Eğitim Bakanlığı İlköğretim ve Ortaöğretim Sosyal Etkinlikler Yönetmeliği
Öğrenci İşleri	Milli Eğitim Bakanlığı İlköğretim Kurumları Yönetmeliği
	Milli Eğitim Bakanlığı Demokrasi Eğitimi ve Okul Meclisleri Yönergesi
	Okul Servis Araçları Hizmet Yönetmeliği
İsim ve Tanıtım	Milli Eğitim Bakanlığı Kurum Tanıtım Yönetmeliği
	Milli Eğitim Bakanlığına Bağlı Kurumlara Ait Açma, Kapatma ve Ad Verme Yönetmeliği
Sivil Savunma	Sabotajlara Karşı Koruma Yönetmeliği
	Binaların Yangından Korunması Hakkındaki Yönetmelik
	Daire ve Müesseseler İçin Sivil Savunma İşleri Kılavuzu

2.4. Üst Politika Belgeleri Analizi

Millî Eğitim Bakanlığına görev ve sorumluluk yükleyen amir hükümlerin tespit edilmesi için tüm üst politika belgeleri ayrıntılı olarak taranmış ve bu belgelerde yer alan politikalar incelenmiştir. Bu çerçevede FATİMA ZEHRİ KIZ AİHL Stratejik Planı'nın stratejik amaç, hedef, performans göstergeleri ve stratejileri hazırlanırken aşağıda yer alan belgelerden yararlanılmıştır:

- On İkinci Kalkınma Planı
- Cumhurbaşkanlığı Yıllık Programı
- Orta Vadeli Program
- TÜBİTAK Vizyon 2023 Eğitim ve İnsan Kaynakları Sonuç Raporu ve Strateji Belgesi
- 5018 yılı Kamu Mali Yönetimi ve Kontrol Kanunu
- Kamu İdarelerinde Stratejik Planlamaya İlişkin Usul ve Esaslar Hakkında Yönetmelik

- Devlet Planlama Teşkilatı Kamu İdareleri İçin Stratejik Planlama Kılavuzu
- Milli Eğitim Bakanlığı 2024-2028 Stratejik Plan Hazırlık Programı
- Milli Eğitim Bakanlığı Stratejik Plan Durum Analizi Raporu
- İl Millî Eğitim Müdürlüğü Stratejik Planı
- İlçe Millî Eğitim Müdürlüğü Stratejik Planı
- 67. Hükümet Programı
- 67. Hükümet Eylem Planı
- Milli Eğitim Bakanlığı Strateji Geliştirme Başkanlığının 2022/21 No'lu Genelgesi

Üst politika belgeleri ile stratejik plan ilişkisinin kurulması amacıyla üst politika belgeleri tablosu oluşturulmuştur.

Tablo2.Üst Politika Belgeleri Analizi Tablosu

Üst Politika Belgesi	İlgili Bölüm/Referans	Verilen Görevler/İhtiyaçlar
İlçe Millî Eğitim Müdürlüğü Stratejik Planı	Amaç ve Hedeflere İlişkin Mimari	Din Öğretimi İlgili Tüm Amaç ve Hedefler
İl Millî Eğitim Müdürlüğü Stratejik Planı	Amaç ve Hedeflere İlişkin Mimari	Din Öğretimi İle İlgili Tüm Amaç ve Hedefler
Millî Eğitim Bakanlığı Stratejik Planı	Tablo 6: MEB Faaliyet Alanları ile Ürün ve Hizmetler	1,2,3,4,5,12,15,16,17,18,19,20,21,31,32,33,34 sayılı maddelerde yer alana Eğitim ve Öğretim ile ilgili ürün ve hizmetler 2,3,4 ve 8. Sayılı maddelerde yer alan Bilimsel, Kültürel, Sanatsal ve Sportif Faaliyetler ile ilgili ürün ve hizmetler
12. Kalkınma Planı	Yurt İçi Tasarruflar	350.2, 352.3 Sayılı Tedbir Maddeleri
	Eğitim	658, 659, 660 Sayılı Amaç Maddeleri ve Bunlara Bağlı Politika ile Tedbir Maddeleri
	Çocuk	731.2, 731.3, 731.4, 731.5, 731.6, 732.1, 732.3, 732.5,733.1, 733.2, 734.4, 735.7, 735.8, 738.2, 738.3, 739.1,739.2, 739.3, 739.4, 740.4, 742.4, 744 Sayılı Tedbir Maddeleri
	Engelli Hizmetleri	758.1, 758.2, 758.3, 758.4, 758.5 Sayılı Tedbir Maddeleri
	Kültür ve Sanat	783.1, 783.2, 783.5, 785.1, 785.2, 785.3, 789.1,789.2, 790.4, 793.2 Sayılı Tedbir Maddeleri
	Spor	796.1, 796.2, 796.3, 798.3, 799.1, 799.2, 799.3 Sayılı Tedbir Maddeleri
	Afet Yönetimi	830.7, 831.3, 832.1, 832.4, 833.6, 839.1, 839.3, 841.1 Sayılı Tedbir Maddeleri
Orta Vadeli Program (2024-2026)	Afet Yönetimi	1 Tedbir
	Dijital Dönüşüm	4 Tedbir
	Afetlere Duyarlı Bütünleşik Mekansal Planlama	1 Tedbir
	İklim Değişikliği Mevzuatı, Emisyon Ticaret Sistemi, Sınırdaki Karbon Düzenlemesi Mekanizmasına Uyum	1 Tedbir

Cumhurbaşkanlığı 2024 Yıllık Programı	Yurt İçi Tasarruflar	350.2, 352.3 Sayılı Tedbir Maddeleri
	Eğitim	661.1, 661.4, P. 661, P. 662, P. 663,P.664, P.665, P.666, P.667, P.668,P.670, P.672, P.676, P.678 Sayılı Politika ve Tedbir Maddeleri
	Çocuk	P.732, 731.2, 731.3, 731.4, 731.5,733.1, 733.2,739.3, 739.4, 740.4, 742.4, P.743,744.1 Sayılı Politika ve Tedbir Maddeleri
	Engelli Hizmetleri	758.2, 758.3 Sayılı Tedbir Maddeleri
	Kültür ve Sanat	783.1, 785.1, 785.2, 789.1 Sayılı Tedbir Maddeleri

2.5. Faaliyet Alanları ile Ürün/Hizmetlerin Belirlenmesi

Mevzuat analizi çıktıları dolayısıyla görev ve sorumluluklar dikkate alınarak okulumuzun sunduğu temel ürün ve hizmetler belirlenmiştir. Belirlenen ürün ve hizmetler Tablo3'te belirtildiği gibi belirli faaliyet alanları altında toplanmıştır. Kurumun bağlı bulunduğu anayasa, kanun, tüzük, yönetmelik, genelge ve yönergeden kaynaklanan yetki, görev ve sorumluluklarına bağlı olarak kurumun yaptığı iş ve işlemler sıralanıp gruplandırılmıştır. Böylece faaliyet alanları ve sunulan hizmetler hakkında düzenlemeye gidilmiştir.

Tablo 3. Faaliyet Alanlar/Ürün ve Hizmetler Tablosu

Faaliyet Alanı	Ürün/Hizmetler
Öğretim-eğitim faaliyetleri	2024-2028 Eğitim ve Öğretim yıllarında okulumuzdaki öğrencilerin nakil ve kayıt işleri, sağlık işleri, paso işleri, sınav ve sınıf geçme işleri, öğrencilerin okula devam ve devamsızlıkları takip edilecektir. Okula devam edemeyen öğrencilerin ev ziyaretlerinin yapılması etkin bir şekilde yapılacaktır.
Rehberlik faaliyetleri	Salgın döneminde öğrencilerin boş zamanlarının çok olması ve evden çıkamamalarından dolayı bilgisayar başında çok zaman geçirdikleri tespit edilmiştir. Sosyal Medya ve İnternet oyunlarına bağımlı öğrencilerin sayısı artmıştır. Bu bağımlılığı azaltmak için Ortaokul TBM(YEŞİLAY) Teknoloji Bağımlılığı eğitimlerinin öğrencilere, velilere, öğretmenlere yönelik olarak yapılması, bu bağımlılığı en aza indirmeye yardımcı olacaktır. Akran zorbalığı fiziksel, sözel, duygusal ve siber zorbalık biçiminde olabilir. Rehberlik Servisi olarak akran zorbalığına uğrayan çocukların okulda kendilerini güvende hissedebilmeleri için bir alan oluşturulmalıdır. Bu yüzden 2024-2028 Eğitim Öğretim yılları içinde Özel Eğitim ve Rehberlik Hizmetleri Genel Müdürlüğü'nün hazırlamış olduğu öğretmenlere yönelik sunumlar ve velilere yönelik sunumlar yapılacaktır. Öğrencilere yönelik olarak ortaokulda arkadaş ilişkilerini geliştirme, psikososyal eğitim programının uygulanması okulumuzdaki akran zorbalığını en alt seviyeye inmesine yardımcı olacaktır. Öğrencilerimizin 2024-2028 Eğitim öğretim yıllarında akademik başarılarının artması ve girecekleri LGS'de başarılı olmaları için her sınıfta sınav kaygısı, sınavlarda başarılı olma ve çalışma yolları, zaman yönetimi konusunda sunumlar yapılacaktır. Bireysel olarak her öğrenci için ders çalışma planları, velilere yönelik öğrencinin başarısını artıracak sunumlar ve velilerle bireysel görüşmeler yapılacaktır.
Sosyal faaliyetler	2024-2028 Eğitim Öğretim yıllarında okulumuzdaki öğrencilerin etkin katılımı sağlanarak halk oyunları ekibi ve tiyatro ekibi kurulacaktır. Meslek tanıtım günleri, öğrencilerimizin gidecekleri üst öğretim kurumları tanıtım gezileri düzenlenecektir.
Sportif faaliyetler	2024-2028 Eğitim Öğretim yıllarında okulumuzdaki yetenekli öğrencilerden futbol, basketbol, voleybol ekipleri kurulacaktır. Bu öğrenciler Beden Eğitimi Öğretmenimiz tarafından eğitim verilerek ilimizdeki turnuvalara katılımı sağlanacaktır. Okul içinde sınıflar arası Futbol, Basketbol, Voleybol bireysel olan Masa tenisi turnuvaları düzenlenecektir. Okulumuzdaki spora yetenekli öğrencilerin spor liselerine gitmeleri teşvik edilecektir. Her sene sayının artması sağlanacaktır.
Kültürel ve sanatsal faaliyetler	2024-2028 Eğitim Öğretim yıllarında okulumuzda fotoğrafçılık alanında öğrencilerimize kurslar verilecektir. Okulumuzda müzik, drama, şiir dinletisi, resim sergileri gibi etkinliklerine yer verilerek öğrencilerin yeteneklerini geliştirmeleri sağlanacaktır.
İnsan kaynakları faaliyetleri (mesleki gelişim faaliyetleri, personel etkinlikleri...)	2024-2028 Eğitim Öğretim yıllarında öğretmenlerimizin mevcut bilgi ve becerilerini yeteneklerini sürekli olarak geliştirmelerine yönelik olarak kişisel ve mesleki faaliyetler yapılacaktır. Bilgilendirme amaçlı konferans, paneller vb. düzenlenecektir.
Okul aile birliği faaliyetleri	Okul aile birliği olarak veli okul arasındaki iletişimi ve işbirliğini sağlayacak çalışmalar yapılacaktır.
Öğrencilere yönelik faaliyetler	2024-2028 Eğitim Öğretim yılında öğrenci tanıma çalışmaları, bireysel ve grup görüşmeleri, oryantasyon çalışmaları, sosyal beceri çalışmaları, akademik destek çalışmaları, bireyselleştirilmiş eğitim çalışmaları, disiplinler arası çalışmalar ve mesleki rehberlik çalışmaları devam edecektir.

Ölçme değerlendirme faaliyetleri	2024-2028 Eğitim Öğretim yılında ölçme ve değerlendirme alanındaki yeniliklerin takibi yapılarak öğretmenlerin ihtiyaç duydukları ölçme değerlendirme konusu başlıklarında hizmet içi eğitimlere katılımları teşvik edilecektir. Okulumuz da her branş için soru havuzları oluşturulacaktır.
Öğrenme ortamlarına yönelik faaliyetler	2024-2028 Eğitim Öğretim yılında öğretmenlerimiz öğrencilerin zihinsel becerilerini arttırmaya yönelik çalışmalar yapacaktır. Sınıf içi tartışma ortamı ve öğrencilerin performanslarına yönelik çalışmalar yapılacaktır. Okulumuzda münazaralar, sınıflara göre matematik yarışmaları, bilgi yarışmaları düzenlenmeye devam edecektir.
Ders dışı faaliyetler	2024-2028 Eğitim Öğretim yılında öğrencilerimizin okul içi yarışmalara ve ilimizdeki yarışmalara katılımı sağlanacaktır. Okulumuzda halk oyunları ekibi, müzik korusu vb. kurularak öğrencilerimizin sosyalleşmesi sağlanacaktır.

2.6. Paydaş Analizi

Paydaş analizi, katılımı sağlamanın en önemli aracıdır. İdarenin etkileşim içerisinde olduğu tarafların stratejik planla ilgili görüşlerinin dikkate alınması, okul hizmetlerinden yararlananların ihtiyaçları doğrultusunda şekillendirilmesi ile stratejik planın paydaşlar tarafından sahiplenilmesini ve başarı düzeyinin arttırılmasını sağlar. Eğitim açısından paydaş, bir okulun veya kurumun ürün ve hizmetleriyle ilgisi olan, okuldan doğrudan veya dolaylı, olumlu ya da olumsuz yönde etkilenen veya okula kurumu etkileyen tüm tarafları içerir. Her bir paydaşın rolü okulun gelişimi için çok önemlidir. Başarılı bir okulun en hayati bileşeni, tüm paydaşların olumlu katılımıdır.

Paydaşlar iç paydaşlar ve dış paydaşlar olarak sınıflandırılır.

İç paydaşlar, okulda gerçekleşen her faaliyetten doğrudan etkilenen veya bir faaliyeti ilerletme/yavaşlatma etkisine sahip olanlardır. Okulun bir parçası olan bireyleri ifade eder. Okul müdürü, müdür yardımcıları, öğretmenler, öğrenciler, destek personeli ve okul aile birliği üyeleri iç paydaşlara örnek olarak verilebilir.

Dış paydaşlar, okulun bir parçası olmayan ancak okulda gerçekleşen her faaliyetten dolaylı olarak etkilenen, bağlı/ilişkili/ilgili kişi, grup ya da kurumları ifade eder. Okulun dış paydaşları; veliler, il ve ilçe millî eğitim müdürlükleri, Valilik, kamu kurum ve kuruluşları, muhtarlar, sivil toplum ve özel sektör kuruluşları vb. olarak sıralanabilir. Kurumumuzun temel paydaşları öğrenci, veli ve öğretmendir. Bununla birlikte eğitimin dışsal etkisi sebebiyle okul çevresinde etkileşim içinde olunan geniş bir paydaş kitlesi bulunmaktadır. Paydaşlarımızın görüşleri anket, toplantı, dilek ve istek kutuları, elektronik ortamda iletilen önerilerde dâhil olmak üzere çeşitli yöntemlerle sürekli olarak alınmaktadır.

Stratejik Planlama sürecinde katılımı önem veren kurumumuz tüm paydaşların görüş, talep, öneri ve desteklerinin stratejik planlama sürecine dâhil edilmesini hedeflemiştir. Bu

kapsamda FATIMA ZEHRA KIZ AİHL, faaliyetleriyle ilgili sunulan hizmetlere ilişkin memnuniyetlerin saptanması, kuruma ilişkin beklentiler, kuruma ilişkin durum tespiti, kurumsal iş birliği ve eşgüdüm, GZFT, önerilerin tespiti vb. konular hakkında FATIMA ZEHRA KIZ AİHL Stratejik Planlama Ekibi ile toplantılar düzenlenmiş ve kurumumuzun temel paydaşları olan öğrenci, veli ve öğretmenlerin görüş ve önerilerini almak üzere anket uygulanmıştır. Bu ankete öğrenci-öğretmen-veli anket çalışmalarına 525 öğrenci, 150 veli ve 40 öğretmen katılmıştır. Okulumuz öğrenci, veli ve öğretmenlerine uygulanan ankete ilişkin sonuçlar aşağıdaki tablolarda belirtilmiştir. Paydaş anketlerine ilişkin ortaya çıkan temel sonuçlara aşağıda yer verilmiştir:

Öğrenci Anketi Sonuçları:

NO	ORTAOKUL ÖĞRENCİLERİ İÇİN	MEMNUNİYET ANKET SONUCU
	GÖSTERGELER	%
1	Okulda kendimi güvende hissediyorum.	90,86
2	Okul temiz ve hijyeniktir.	98
3	Okulun fiziki koşullarını yeterlidir.	100
4	Okul, yeni kabul edilen çocuklara uygun desteği sağlar.	100
5	Farklı kültürlerden gelen öğrencilerin bu okulda memnuniyetle karşılanacağını düşünüyorum.	97,33
6	Öğretmenlerime ihtiyaç duyduğumda kolaylıkla görüşebilirim.	99,12
7	Okul müdürüne ihtiyaç duyduğumda kolaylıkla görüşebilirim.	100
8	Okul rehberlik servisinden ihtiyaçlarım doğrultusunda faydalanabiliyorum.	100
9	Okul kişisel hedefler belirlememde ve bu hedeflere ulaşmamda yeterli rehberlik ediyor.	100
10	Okulumda yer almam için birçok fırsat var.	96,73
11	Okul bana yeterli ders dışı etkinlik olanakları sunuyor.	100
12	Okul kulüpleri amacına uygun şekilde gelişimime katkı sağlıyor.	95,21
13	Öğretmenlerim sınıfta adil kurallara sahipler ve tarafsızlar.	90,42
14	Öğretmenlerim beni daha iyi performans göstermem için teşvik ediyor.	100
15	Öğretmenlerim derslerin işlenişinde farklı ve ilgi çekici yöntemler kullanır.	88,15
16	Sınav ve ödevlerin beni değerlendirmek için adil ve yeterli olduğunu düşünüyorum.	85,57
17	Okulda düzenlenen sanatsal ve kültürel faaliyetler yeterlidir.	100
18	Okulda öğrencilerin görüşleri dikkate alınır.	89,63
19	Okul kantininde yeterli ve sağlıklı yiyecekler var.	72,30
	GENEL DEĞERLENDİRME	94,91

NO	LİSE ÖĞRENCİLERİ İÇİN KONU BAŞLIKLARI	MEMNUNİYET ANKET SONUCU
		%
01-	Okulda kendimi güvende hissediyorum.	78,20
02-	Okul temiz ve hijyeniktir.	98,10
03-	Okulun fiziki koşullarını yeterlidir.	79,16
04-	Okul, yeni kabul edilen öğrencilere uygun desteği sağlar.	60,19
05-	Farklı kültürlerden gelen öğrencilerin bu okulda memnuniyetle karşılanacağını düşünüyorum.	89
06-	Öğretmenlerime ihtiyaç duyduğumda kolaylıkla görüşebilirim.	96,56
07-	Okul müdürüne ihtiyaç duyduğumda kolaylıkla görüşebilirim.	100
08-	Okul rehberlik servisinden ihtiyaçlarım doğrultusunda faydalanabiliyorum.	86,17
09-	Okul kişisel hedefler belirlemede ve bu hedeflere ulaşmamda yeterli rehberlik ediyor.	100
10-	Okulumda yer almam için birçok fırsat var.	86,65
11-	Okul bana yeterli ders dışı etkinlik olanakları sunuyor.	78,20
12-	Okul kulüpleri amacına uygun şekilde gelişimime katkı sağlıyor.	98,10
13-	Öğretmenlerim sınıfta adil kurallara sahipler ve tarafsızlar.	84,30
14-	Öğretmenlerim beni daha iyi performans göstermem için teşvik ediyor.	75,14
15-	Öğretmenlerim derslerin işlenişinde farklı ve ilgi çekici yöntemler kullanır.	82
16-	Sınav ve ödevlerin beni değerlendirmek için adil ve yeterli olduğunu düşünüyorum.	72,18
17-	Okulda düzenlene sanatsal ve kültürel faaliyetler yeterlidir.	99,12
18-	Okulda öğrencilerin görüşleri dikkate alınır.	70,45
19-	Okul kantininde yeterli ve sağlıklı yiyecekler var.	71,25
20-	DYK'leri yeterli buluyorum.	98,61

Olumlu (Başarılı) yönlerimiz: Öğrencilerimiz okulda kendilerini güvende hissedip okulu sevmektedirler. Okula uyum konusunda sıkıntı yaşamamaktadırlar. Okulun fiziki koşullarını yeterli bulmaktadırlar. Okul müdürü, öğretmenler ve rehberlik servisi ile iletişim kurup sorunlarını ve isteklerini rahatlıkla dile getirmekte ve çözüm bulabilmektedir. Sınıflarımız kalabalık olmayıp, sosyal ve kültürel faaliyetlere katılım sağlanmaktadır.

Olumsuz (başarısız) yönlerimiz: Okulumuz Yerleşim Yerlerine Uzaklığı ve konum itibari ile تنها bir mevkide olması nedeniyle, yaşanan hırsızlık olayları sebebi ile ve özellikle pansiyon için güvenlik görevlisinin bulunmaması gibi dezavantajlı olsa da Öğrencilerimiz tarafından okulumuz her yönden başarılı olarak değerlendirilmiştir.

Öğretmen Anketi Sonuçları:

NO	ÖĞRETMENLER İÇİN KONU BAŞLIKLARI	MEMNUNİYET ANKET SONUCU %
01-	Okulun misyonu ve vizyonunu tam olarak anlıyorum.	78,20
02-	Okulda eğitim ve yönetim kalitesi sürekli olarak gelişiyor.	98,10
03-	Okul temiz ve hijyeniktir.	100
04-	Okul, öğrencilerin ve personelin güvenliğini sağlamak için uygun güvenlik önlemleri alır.	100
05-	Okul, yeni kabul edilen öğrencilere uygun desteği sağlar.	98
06-	Okulumuz mesleki yeterliliğimizi geliştirmek için eğitim fırsatları sunuyor.	96,56
07-	Okul yönetimimiz öğretmenleri etkin bir şekilde yönlendirir.	100
08-	Okulumuz, öğrencilerin öğrenme ilgisini uyandıracak bir öğrenme ortamı oluşturmuştur.	98
09-	Etkili bir öğretmen olmak için ihtiyaç duyduğum kaynaklara erişimim var.	100
10-	Bana sunulan kaynakları kullanmak için gerekli eğitime sahibim.	100
11-	Okulumuzun, farklı ihtiyaçları olan öğrencileri desteklemek için etkin bir politikası vardır.	100
12-	Okulumuz müfredat uygulamasını etkin bir şekilde izler.	100
13-	Okulumuz, velilere uygun etkinlikler düzenlemektedir.	96
14-	Diğer öğretmenlerle iş birliği yaparım.	100
15-	Okul personeli arasında dostane bir ilişki sürdürülür.	85,69
16-	Takım ruhumuz ve moralimiz yüksek.	90,28
17-	Okulumuza aidiyet hissediyorum.	100
	GENEL DEĞERLENDİRME	96,52

Olumlu (Başarılı) yönlerimiz: Öğretmenlerimiz kendilerini okula ait hissetmektedirler. Okuldaki eğitim ve yönetim kalitesini sürekli olarak geliştirmekte bulmuşlardır. Takım ruhumuz ve moralimiz yüksektir. Okul, öğretmen gelişimi için fırsatlar sunmakta, yenilik çalışmalarında destek olmaktadır. Öğretmenler arası işbirliği yapılmaktadır. Yapılacak çalışmalarda öğretmenin fikri alınmaktadır. İdare açısından öğretmenler rahattır. Duyurular zamanında iletilmektedir.

Olumsuz (başarısız) yönlerimiz: Okul, öğrencilerin ve personelin güvenliğini sağlamak için yeterli imkanlara sahip bulunmamıştır. Ayrıca, okulumuzda velilere uygun etkinlikler düzenlenmemektedir.

Veli Anketi Sonuçları:

NO	VELİLER İÇİN KONU BAŞLIKLARI	MEMNUNİYET ANKET SONUCU %
01-	Okulun misyonu ve vizyonunu tam olarak anlıyorum.	100
02-	Okulda eğitim ve yönetim kalitesi sürekli olarak gelişiyor.	95
03-	Okul temiz ve hijyeniktir.	86
04-	Okul, öğrencilerin ve personelin güvenliğini sağlamak için uygun güvenlik önlemleri alır.	75,36
05-	Okul, yeni kabul edilen öğrencilere uygun desteği sağlar.	84,62
06-	Okul, çocuğumun okumaya olan ilgisini geliştirmesine yardımcı olabilir.	98,20
07-	Okul çocuğumun öğrenme ilgisini güçlendiriyor.	90,24
08-	Okul çocuğumun ahlaki gelişimini teşvik edebilir.	100
9-	Okul, çocuğumun öğrenme performansı ve gelişimi hakkında beni iyi bilgilendiriyor.	98,10
10-	Okul çocuğuma duygusal rahatsızlık ve öğrenme güçlükleri ile karşılaştığında yeterli desteği ve rehberlik sağlar.	94,26
11-	Öğretmenlerin benimle iletişim kurma yöntemlerinden memnunum.	84,76
12-	Herhangi bir problem durumunda müdür endişelerime cevap veriyor.	100
13-	Okulda, velilerin ihtiyaçlarına uygun eğitim faaliyetleri düzenlenir.	100
14-	Okulun veli etkinliklerine aktif olarak katılırım.	52,10
15-	Bir veli olarak okula aidiyet hissediyorum.	96,45
16-	Çocuğumun ev ödevlerini tamamlamasını sağlarım.	82,70
17-	Çocuğumu okumaya teşvik ederim.	100
18-	Çocuğumun her gün okula gitmesini sağlarım.	100
19-	Çocuğumun eğitiminde aktif bir ortağım.	70,12
	GENEL DEĞERLENDİRME	89,89

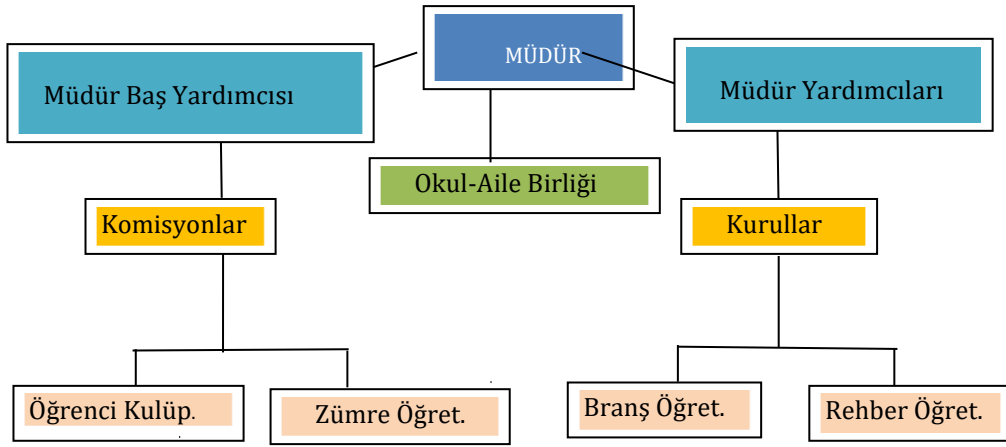
Olumlu (Başarılı) yönlerimiz: Okulumuz, velilerimizi öğrencilerin öğrenme performansı ve gelişimi hakkında bilgilendirmektedir. Velinin, öğrencinin gelişimini tüm yönleri ile anlamasına yardımcı olmaktadır. Bu sebeple yaptığımız ankette öğrencilerimizin öğrenme ilgisi ve okumaya olan ilgisi güçlü çıkmıştır. Velilerimizin, öğretmenlere ve idareye ihtiyaç duyduğu zamanlarda görüşme imkanları vardır. Öğrencilerle ilgili herhangi sorunda anında müdahale edilip, sorunlar çözülebilmektedir. Öğrencinin devam etmediği zaman veli aranıp haber verilmektedir. Okul temiz ve bakımlı olup, dersler araç ve gereçlerle işlenip öğrencilerle ilgilenilmektedir. Okul sitesi güncel olup, gerekli bilgilere ulaşılabilir.

Olumsuz (başarısız) yönlerimiz: Okulumuz öğrencilerle ilgili giriş ve çıkışlarda imkanlar dahilinde gerekli güvenlik tedbirlerini almış olmasına rağmen velilerimiz alınan tedbirleri yetersiz bulmuştur.

2.7. Okul/Kurum İçi Analiz

2.7.1. Teşkilat Yapısı

Okul içi analiz; insan kaynaklarının yetkinlik düzeyi, kurum kültürü, teknoloji ve bilişim altyapısı, fiziki ve mali kaynaklara ilişkin analizlerin yapılarak okul mevcut kapasitesinin değerlendirilmesidir.



Etkili bir okul içi analiz süreci; okul kaynaklarını, varlıklarını, özelliklerini, yeterliliklerini, yeteneklerini, fırsat alanlarını ve başarısızlıklarını belirlemek için okul içinde etkileşime giren tüm bileşenlerinin değerlendirildiği bir süreçtir. Okul içi analiz sürecinde yararlanılabilecek farklı araçlar vardır. Her bir aracın analiz sürecinin bir diğlisi olarak sunacağı katkı değerlidir.

Tablo 4.Okul/Kurum İçi Analiz İçerik Tablosu

Okul/Kurum İçi	Analiz İçerik Tablosu
Öğrenci sayıları	Erkek Öğrenci Sayısı :0 Kız Öğrenci Sayısı :680 TOPLAM :680
Akademik başarı verileri	e-Okul kayıtları kullanılarak erişim sağlanabilir.
Sosyal-kültürel-bilimsel ve sportif başarı verileri	ÖRNEK Voleybol lisanslı öğrenci sayısı: 12 Hentbol lisanslı öğrenci sayısı: 12 Masa Tenisi lisanslı öğrenci sayısı: 4 Dart lisanslı öğrenci sayısı: 4 Teakwando lisanslı öğrenci sayısı: 2 Güreş : 2
Öğrenme stilleri envanteri	Okul rehberlik servisi tarafından uygulanmaktadır.

Devam-devamsızlık verileri	Okulumuzda sürekli devamsız öğrenci bulunmamaktadır. Devamsızlık bilgileri günlük olarak e-Okul'a işlenmekte, devamsızlık mektupları düzenli aralıklarla çıkarılarak veli bilgilendirilmektedir. Ayrıca şube ve okul rehber öğretmenleri öğrencilerin devamsızlık nedenlerini araştırmakta ve bu durumla ilgili analizler yapmaktadır.
Okul disiplinini etkileyen faktörler anketi	Okul rehberlik servisi tarafından uygulanmaktadır.
İnsan kaynakları verileri	Okulumuzda Müdür, 5 Müdür Yardımcısı, 37 Öğretmen ve 3 destek hizmetleri personeli bulunmaktadır. İdareci, öğretmenlerimizden 29 kişi Lisans 8 kişi yüksek lisans programlarından mezundur.
Öğretmenlerin hizmet içi eğitime katılma oranları	MEBBİS verileri kullanılarak erişim sağlanabilir.
Öğrenme ortamı verileri	Okulun fiziki yapısına (ana ve ek binalar, kapalı spor salonu vb.) ve öğrenme ortamlarına (sınıf sayısı, laboratuvar ve kütüphane vb.) dair verileri içermelidir.
Okul/kurum ortamını değerlendirme anketi	Okul rehberlik servisi tarafından uygulanmaktadır.

2.7.2. İnsan Kaynakları

Okulumuzda 2023-2024 öğretim yılında kadrolu 37 kadrolu öğretmen görev yapmaktadır.

Öğretmen Norm Kadro Tablosu

Branş Adı	Mevcut	Norm	İhtiyaç	Fazla
İHL Meslek Dersleri	1	8	1	0
Arapça	1	1	0	0
Türk Dili ve Edebiyatı	4	4	0	0
Kimya	1	2	1	0
Fizik	2	2	0	0
Biyoloji	2	2	0	0
Matematik	4	4	0	0
coğrafya	1	1	0	0
Tarih	3	2	0	1
Felsefe	1	1	0	0
Bilişim Teknolojileri	1	1	0	0
Din Kültürü ve Ahlâk Bilgisi	1	1	0	0
İngilizce	2	2	0	0
İlköğretim Matematik	1	1	0	0
Müzik	0	0	0	0
Türkçe	1	1	0	0
Beden Eğitimi	1	1	0	0
Sosyal Bilgiler	1	1	0	0
Teknoloji ve Tasarım	0	0	0	0
Görsel Sanatlar	0	0	1	0
Rehberlik	1	1	1	0
Fen Bilimleri	1	1	0	0
İdareci	6	6	0	0
TOPLAM	36	43	4	1

Tablo5. Çalışanların Görev Dağılımı

Çalışanın Ünvanı	Görevleri
Okul Müdürü	Ders okutmanın yanında kanun, tüzük, yönetmelik, yönerge, program ve emirlere uygun olarak görevlerini yürütmeye, okulu düzene koymaya ve denetlemeye yetkilidir. Müdür, okulun amaçlarına uygun olarak yönetilmesinden, değerlendirilmesinden ve geliştirmesinden sorumludur. Okul müdürü, görev tanımında belirtilen diğer görevleri de yapar.
Müdür Yardımcısı	Ders okutmanın yanında okulun her türlü eğitim-öğretim, yönetim, öğrenci, personel, tahakkuk, ayniyat, yazışma, eğitici etkinlikler, yatılılık, bursluluk, güvenlik, beslenme, bakım, koruma, temizlik, düzen, halkla ilişkiler gibi işleriyle ilgili olarak okul müdürü tarafından verilen görevleri yapar. Bu görevlerin yapılmasından ve okulun amaçlarına uygun olarak işleyişinden müdüre karşı sorumludurlar. Müdür yardımcıları, görev tanımında belirtilen diğer görevleri de yapar.
Öğretmenler	Kendilerine verilen sınıfın veya şubenin derslerini, programda belirtilen esaslara göre plânlamak, okutmak, bunlarla ilgili uygulama ve deneyleri yapmak, ders dışında okulun eğitim-öğretim ve yönetim işlerine etkin bir biçimde katılmak ve bu konularda kanun, yönetmelik ve emirlerde belirtilen görevleri yerine getirmekle yükümlüdürler.
Yönetim İşleri ve Büro Memuru	Müdür veya müdür yardımcıları tarafından kendilerine verilen yazı ve büro işlerini yaparlar. Gelen ve giden yazılarla ilgili dosya ve defterleri tutar, yazılanların asıl veya örneklerini dosyalar ve saklar, gerekenlere cevap hazırlarlar. Memurlar, teslim edilen gizli ya da şahıslarla ilgili yazıların saklanmasından ve gizli tutulmasından sorumludurlar. Öğretmen, memur ve hizmetlilerin özlük dosyalarını tutar ve bunlarla ilgili değişiklikleri günü gününe işlerler. Arşiv işlerini düzenlerler. Müdürün vereceği hizmete yönelik diğer görevleri de yaparlar.
Yardımcı Hizmetler Personeli	Okul yönetiminde yapılacak plânlama ve iş bölümüne göre her türlü yazı ve dosyayı dağıtmak ve toplamak, başvuru sahiplerini karşılamak ve yol göstermek, hizmet yerlerini temizlemek, aydınlatmak ve ısıtma yerlerinde çalışmak, okula getirilen ve çıkarılan her türlü araç-gereç ve malzeme ile eşyayı taşıma ve yerleştirme işlerini yapmakla yükümlüdürler. Bu görevlerini yaparken okul yöneticilerine ve nöbetçi öğretmene karşı sorumludurlar.

Tablo 6. İdari Personelin Hizmet Süresine İlişkin Bilgiler

Hizmet Süreleri	2024 Yılı İtibarıyla	
	Kişi Sayısı	%
10-20 yıl ve üzeri	3	50
20+ yıl	3	50

Tablo 7. Okul/Kurumda Oluşan Yönetici Sirkülasyonu Oranı

	Yıl İçerisinde Okul/Kurumdan Ayrılan Yönetici Sayısı			Yıl İçerisinde Okul/Kurumda Göreve Başlayan Yönetici Sayısı		
	2021	2022	2023	2021	2022	2023
TOPLAM	1	1	2	1	1	2

Tablo 8. İdari Personelin Katıldığı Hizmet İçi Programları

Adı ve Soyadı	Görevi	Katıldığı Çalışmanın Adı	Katıldığı Yıl	Belge No
Sümeyya ÖZDEMİR	Müdür	Din, Ahlak ve Değer Öğretimi Semineri	2024	2024010468
		Etik Eğitimi Semineri	2024	2024010391
		MEB Birim Amirlerinin Öğretmen Bilgilendirme Semineri	2023	2023007736
		Belletmen Eğitimi Kursu	2023	2023010796
		Özel Ulaştırma Hizmetleri Mesleki Eğitim ve Geliştirme (SRC) Teorik ve Uygulama Sınav Sorumlusu Semineri	2022	2021000368
Mehmet SAY	Müdür BaşYardımcısı	e-Mesem Uygulamaları Eğitimi Semineri	2024	2024010321
		Etik Eğitimi Semineri	2024	2024010392
		Zaman Yönetimi Semineri	2023	2023002705
		Arama, Kurtarma ve Tahliye Eğitimi Semineri	2023	2023010422
		Başöğretmenlik Eğitim Programı Semineri	2022	2022001050
Hacer ALTINOVA BERKDEMİR	Müdür Yardımcısı	Etik Eğitimi Semineri	2024	2024010392
		Risk Analizi Kursu	2023	023010818
		İlk Yardım Eğitimi Kursu	2023	2023011088
		Uzman Öğretmenlik Eğitim Programı Semineri	2022	2022001047
Fatma ERDOĞAN	Müdür Yardımcısı	Çağdaş Öğrenme ve Öğretme Yaklaşımları Semineri	2023	2023003849
		Afet Sonrası Ruh Sağlığı Semineri	2023	2023001451
		Öğretmen Olmak Semineri	2022	2022001220
		Öğretimsel Liderlik Semineri	2022	2022000758
Abdullah DERTLİOĞLU	Müdür Yardımcısı	e Twinning, Erasmus+Proje ve Etkinlikleri Semineri	2024	2024981445
		Sosyal ve Finansal Liderlik Programı Semineri	2024	2024010266
		Zümrelerin Etkin Kullanımı Semineri	2024	2024982076
		Türk Mitolojisinin Eğitimdeki Yeri ve Önemi Semineri	2023	2023002450

Kenan ADSAZ	Müdür Yardımcısı	Soruşturma Teknikleri Kursu	2024	2024010264
		Okul Kültürünün Geliştirilmesi Semineri	2024	2023004005
		MEB Birim Amirlerinin Öğretmen Bilgilendirme Semineri	2023	2023007736
		Bağımlılıkla Mücadele Semineri 1	2023	2023001239

Tablo 9. Öğretmenlerin Hizmet Süreleri (Yıl İtibarıyla)

Hizmet Süreleri	Branşı	Kadın	Erkek	Hizmet Yılı	Toplam
1-3 Yıl	Arapça	1	0	0	4
	Fizik	1	0	0	
	İlk. Matematik	0	1	0	
	Din Kültürü ve Ahl. Bil.	0	1	0	
4-6 Yıl	İHL Meslek	1	0	3	3
	İHL Meslek	1	0	5	
	İngilizce	0	1	6	
7-10 Yıl	Türkçe	1	0	9	11
	Biyoloji	1	0	9	
	Din Kültürü ve Ahl. Bil.	0	1	8	
	İHL Meslek	0	1	9	
	Rehberlik	1	0	8	
	Matematik	0	1	8	
	Matematik	1	0	10	
	Matematik	0	1	10	
	Fizik	0	1	8	
	Kimya	0	1	9	
Bilişim Tekn.	1	0	10		
11-15 Yıl	Tarih	1	0	15	7
	İHL Meslek	1	0	11	
	İHL Meslek	0	1	13	
	İHL Meslek	1	0	12	
	Fen Bilimleri	0	1	11	
	Beden Eğitimi	1	0	12	
	Sosyal Bilgiler	1	1	13	
16-20 Yıl	Din Kültürü ve Ahl. Bil.	1	0	20	3
	Türk Dili ve Edeb.	1	0	20	
	Türk Dili ve Edeb.	0	1	20	
20 Yıl ve Üzeri	Felsefe	1	0	27	14
	Felsefe	1	0	26	
	İHL Meslek	0	1	28	
	İHL Meslek	1	0	31	
	İHL Meslek	1	0	32	
	Türk Dili ve Edeb.	1	0	25	
	Türk Dili ve Edeb.	0	1	24	
	Coğrafya	0	1	23	
	Matematik	0	1	24	
	Matematik	1	0	29	
	İngilizce	0	1	22	
	Tarih	1	0	22	
	Tarih	0	1	29	
Tarih	0	1	30		

Tablo 10. Kurumda Gerçekleşen Öğretmen Sirkülasyonunun Oranı

	Yıl İçerisinde Kurumdan Ayrılan Öğretmen Sayısı			Yıl İçerisinde Kurumda Göreve Başlayan Öğretmen Sayısı		
	2021	2022	2023	2021	2022	2023
TOPLAM	2	4	0	2	6	2

Tablo 11. Öğretmenlerin Katıldığı Hizmet İçi Eğitim Programları

Adı ve Soyadı	Branşı	Katıldığı Mesleki Çalışmanın Adı	Katıldığı Yıl
ABDULLAH SARIASLAN	Coğrafya	Okul Yöneticilerinin Rehberlik Koordinasyon Eğitimi Semineri	2023
		Gençlerle İletişim Semineri	2023
		Stres Yönetimi Semineri	2023
ABDULLAH UYSAL	İngilizce	D-AOBM Tamamlayıcı Cilt Eğitimi Kursu	2024
		Özel Yetenekli Öğrencilerin Ayırt Edici Özellikleri Semineri	2023
		Merhamet ve Yavaşlamak Semineri	2022
AHMET KABACIK	Fen Bilimleri	Arama, Kurtarma ve Tahliye Eğitimi Semineri	2023
		Uzman Öğretmenlik Eğitim Programı Semineri	2023
		Oyun Temelli Blok Kodlama Kursu	2022
ALİ ÇELİK	Kimya	İlk Yardım Eğitimi Kursu	2023
		Zaman Yönetimi Semineri	2023
		Öğretmen Olmak Semineri	2022
ALİ RIZA YILMAZ	İHL Meslek	Edebiyat ve Toplum Semineri	2023
		İslam Medeniyeti Semineri	2023
		Hız Çağında Öğretmen Olmak ve Dijital Obezite Semineri	2023
ALPER ÖZBAY	Matematik	21.yy. Becerileri Eğitimi Semineri	2023
		MEB Birim Amirlerinin Öğretmen Bilgilendirme Semineri	2023
		Kitap ve Hayat Semineri	2022
ARİFEROL	İngilizce	Gençlerle İletişim Semineri	2023
		Çocuklarda Sorumluluk Bilinci Oluşturma Eğitimi Semineri	2022
		Sorumluluk, Liderlik ve Değerler Eğitimi Semineri	2022

AYŞE ÖNDE	Türk Dili ve Edeb.	Etkili İletişim ve Sınır Çızebilme Semineri	2023
		Akran Zorbalığı Semineri	2022
		Öğretmenin Fabrika Ayarları Semineri	2022
BAHAR YAVUZ NADAS	Matematik	Afet ve Acil Durum Temel Kavramlar Semineri	2023
		Hayatımızdaki Öğretmen Semineri	2023
		Lisede Drama Eğitimi Semineri	2022
BEYTULLAH ÇELEBİ	Tarih	Türk Mitolojisinin Eğitimdeki Yeri ve Önemi Semineri	2023
		Hizmet İçi Eğitimde Yeni Yaklaşımlar, Uzman Öğretmenlik ve Başöğretmenlik Süreci Semineri	2023
		Afet Sonrası Ortaöğretim Öğretmenlerinin Psikososyal Destek Becerilerinin Geliştirilmesi Semineri	2023
ELİF CENGİZ	Beden Eğitimi	Zümrelerin Etkin Kullanımı Semineri	2023
		Belletmen Eğitimi Kursu	2023
		Merhamet ve Yavaşlamak Semineri	2023
FARUK KUŞÇU	İHL Meslek	Proje Hazırlama Süreçleri Semineri	2023
		Çocuklarda Sorumluluk Bilinci Oluşturma Eğitimi Semineri	2022
		KBS Taşınır Kayıt Yönetim Sistemi Kursu	2022
FATMA YOLDAŞ	Bilişim Tekn.	Stres Yönetimi Semineri	2023
		Kitap ve Hayat Semineri	2022
		Çocuk Resimleri Analizi Semineri	2022
FATOŞ SAÇLI	İHL Meslek	Okul Kültürünün Geliştirilmesi Semineri	2023
		Başarı Okuryazarlığı Semineri	2022
		Neuro Linguistic Programming (NLP) ye Giriş Semineri	2022
FIRAT KAYA	Fizik	Adobe Illustrator İle Grafik Tasarımı Eğitimi Semineri 1	2023
		Sunu Hazırlama Programı (Office PowerPoint) Eğitimi Semineri	2022
		Çöpün Yolculuğu ve Geri Dönüşüm Semineri	2022
HİLAL KİBAR	Felsefe	Açık Uçlu Madde Yazma ve Ölçme Değerlendirme Semineri	2024
		Fikri ve Sınai Mülkiyet Hakları Semineri	2023
		Sınıf İçi Ölçme ve Değerlendirme Semineri	2022
HÜMEYRA UÇAR	HL Meslek	Afet Sonrası Ortaöğretim Öğretmenlerinin Psikososyal Destek Becerilerinin Geliştirilmesi Semineri	2023
		Gençlerle İletişim Semineri	2023
		Duygu Düzenleme (Öfke ve Stres Yönetimi) Semineri	2022

İREM SENA GÜMÜŞER	Arapça	Adaylık Zorunlu Hizmet İçi Eğitim Semineri	2024
		Geçici Koruma Statüsündeki Çocuklara Rehberlik Hizmetleri Semineri	2023
		Deprem Bölgesinde Göreve Yeni Başlayan Öğretmenlerin Mesleğe Başlama Eğitimi Semineri	2023
KIVILCIM AYHAN	Türk Dili ve Edeb.	Edebiyat ve Toplum Semineri	2023
		İnsan Hakları, Demokrasi ve Adalet Eğitimi Semineri	2022
		İklim Değişikliği ve Çevre Eğitimi Semineri	2022
MEHMET YÜKSEL	HL Meslek	Türkiye Yüzyılı Maarif Modeli AİHL Meslek Dersleri (Temel Dinî Bilgiler) Öğretim Programı Eğitici Eğitimi Kursu	2024
		5 Kelime1 Hikâye Semineri	2023
		Taslak Ders Kitabı İnceleme ve Değerlendirme Semineri	2022
NURAN SARIDAĞ	HL Meslek	Çalışanların Temel İş Sağlığı ve Güvenliği Eğitimi Kursu (Tehlikeli/Az Tehlikeli İşyerleri)	2024
		Oyun Temelli Blok Kodlama Kursu	2023
		İhmal ve İstismar Semineri	2022
NURDAN BAHARGÜLÜ SAĞ	Türkçe	Özel Yetenekli Öğrencilerin Ayırt Edici Özellikleri Semineri	2023
		Temel Kodlama Eğitimi Kursu	2022
		Akran Zorbalığı Semineri	2022
ÖMER FARUK ASLAN	Din Kültürü ve Ahl. Bilg.	Türkçenin Kullanımı ve Diksiyon Uzaktan Eğitim Semineri	2024
		Adaylık Zorunlu Hizmet İçi Eğitim Semineri	2024
		Aday Öğretmenlik Uyum Eğitimi Semineri	2023
RAHŞAN YILDIZ	Türk Dili ve Edeb.	Zaman Yönetimi Semineri	2023
		Yangın Eğitimi Kursu	2023
		Çocuklarda Sorumluluk Bilinci Oluşturma Eğitimi Semineri	2022
SEHER TAHRAN SARPKAYA	Tarih	Gençlerle İletişim Semineri	2023
		Zor Durumların Yönetimi, Mesleki Doyum, Bilgelik Psikolojisi, Bilimsel Liderlik, Değişen Dünya ve Eğitim Semineri	2022
		İlk Yardım Eğitimi Kursu	2022
SEMRA BİNGÖL	Fizik	Zaman Yönetimi Semineri	2024
		21.yy. Becerileri Eğitimi Semineri	2023
		Zekâ Oyunları Uygulamaları Eğitimi Kursu	2023
SEZİN TÜRKMEN	Biyoloji	Arama, Kurtarma ve Tahliye Eğitimi Semineri	2023
		Çevre Eğitimi ve İklim Değişikliği Öğretim Programı Tanıtım Semineri	2022
		Okulumda Sağlıklı Besleniyorum Programı Eğitici Eğitimi Semineri	2022

SÜLEYMAN İNAN	İlköğretim Matematik	Hijyen Eğitimi Semineri	2024
		Birleştirilmiş Sınıflı Köy Okullarında Görev Yapan Öğretmenlere Yönelik Uzaktan Mesleki Gelişim Semineri	2023
		Geçici Koruma Statüsündeki Çocuklara Rehberlik Hizmetleri Semineri	2023
ŞEFİKA HAZAN ÇELEBİ	Matematik	Çalışanların Temel İş Sağlığı ve Güvenliği Eğitimi Kursu (Tehlikeli/Az Tehlikeli İşyerleri)	2024
		Kendilik Cesareti Semineri	2022
		Sorgulama Temelli Matematik Eğitimi Semineri	2022
TEVHİDE ARZU VAR	Rehberlik	Okulda Bağımlılığa Müdahale (OBM) Uygulayıcı Eğitimi Kursu	2024
		Etik Eğitimi Semineri	2024
		Öğretmenlik Uygulaması Danışmanlığı Eğitimi Kursu	2023
UFUK GERGIN	Türk Dili ve Edeb.	Okullarda Hijyen Eğitimi Semineri	2024
		21.yy. Becerileri Eğitimi Semineri	2023
		Başlangıç Düzeyi Piyano Eğitimi Semineri	2023
UĞUR BUBEREN	Matematik	Afet ve Acil Durum Temel Kavramlar Semineri	2023
		Beyin Temelli Öğrenme Semineri	2023
		Program Okuryazarlığı Semineri	2023
ÜMMÜĞÜLSÜM DAĞ	HL Meslek	Hayatımızdaki Öğretmen Semineri	2024
		Stres Yönetimi Semineri	2023
		Okuma Kültüründe Anadolu Mektebi Yazar Okuma Modeli Eğitimi Semineri	2023
ZAFER ILGAZ	Matematik	Okul Öncesi Döneminde Çocuklar İçin Matematik Oyunları Semineri	2023
		Yangın Eğitimi Kursu	2023
		Matematik Dersi Yaz Okulu Tanıtım Semineri	2022
ZEYNEP AVCI	Sosyal Bilgiler	İslam Medeniyeti Semineri	2023
		Çocuk ve Ergenlerde Kayıp ve Yas Semineri	2023
		Madde Bağımlılığı Semineri	2022
ZİYA YURTTAŞ	Tarih	Afet Sonrası Ruh Sağlığı Semineri	2023
		Gençlerle İletişim Semineri	2023
		Öğretimsel Liderlik Semineri	2022
ZÜBEYDE ÜNLÜ	Biyoloji	Belletmen Eğitimi Kursu	2023
		MEB Birim Amirlerinin Öğretmen Bilgilendirme Semineri	2023
		Neuro Linguistic Programming (NLP) ye Giriş Semineri	2022

Tablo 12. Kurumdaki Mevcut Hizmetli/ Memur Sayısı

	Görevi	Erkek	Kadın	Eğitim Durumu	Hizmet Yılı	Toplam
1	Memur	0	1	Lise	1	1
2	Hizmetli	2	4	Lise	10	10

Tablo 13. Çalışanların Görev Dağılımı

Çalışanın Ünvanı	Görevleri
Okul /Kurum Müdürü	Yönetim, eğitim, öğretim
Müdür Yardımcısı	Yönetim, eğitim, öğretim
Öğretmenler	Eğitim ve öğretim
Yardımcı Hizmetler Personeli	Temizlik

Tablo 14. Okul/kurum Rehberlik Hizmetleri

Mevcut Kapasite				Mevcut Kapasite Kullanımı ve Performans					
Psikolojik Danışman Norm Sayısı	Görev Yapan Psikolojik Danışman Sayısı	İhtiyaç Duyulan Psikolojik Danışman Sayısı	Görüşme Odası Sayısı	Danışmanlık Hizmeti Alan			Rehberlik Hizmetleri İle İlgili Düzenlenen Eğitim/Paylaşım Toplantısı vb. Faaliyet Sayısı		
				Öğrenci Sayısı	Öğretmen Sayısı	Veli Sayısı	Öğretmenlere Yönelik	Öğrencilere Yönelik	Velilere Yönelik
1	1	1	0	580	37	155	5	15	5

2.7.3. Teknolojik Düzey

Okulumuzun teknolojik altyapısı ilgili veriler Tablo 15'te belirtilmiştir. Okulumuzda XX adet fotokopi makinesi, XX adet renkli yazıcı ve ihtiyaç vardır. Okulumuz resmi yazışmalarını elektronik ortamda gerçekleştirmekte olup; ihaleler, ödemeler, okul aile birliği, öğrenci işleri ve personel işleri de elektronik ortamdan Bakanlığımızın belirlediği portallar üzerinden gerçekleştirilmektedir.

Tablo 15. Teknolojik Araç-Gereç Durumu

Araç-Gereçler	2021	2022	2023	İhtiyaç
Akıllı tahta	45	45	45	0
Dizüstü bilgisayar	5	10	10	0
Masaüstü bilgisayar	2	2	3	0
Fotokopi Makinesi	2	2	11	0

Okulumuzun fiziki mekanlar açısından mevcut ve ihtiyaç durumunu içeren veriler Tablo 16'da belirtilmiştir.

Tablo 16. Fiziki Mekân Durumu

Fiziki Mekân	Var	Yok	Adedi	İhtiyaç	Açıklama
Öğretmen Çalışma Odası	x		1	0	
Ekipman Odası	x		6	0	
Z- Kütüphane	x		1	0	
Rehberlik Servisi	x		1	1	
Resim Odası	x		1	0	
Müzik Odası		x		1	
Çok Amaçlı Salon	x		1	0	
Spor Salonu	x		1	0	
Arapça Dil Sınıfı	x		1	0	
İngilizce Dil Sınıfı	x		1	0	
Yaşam Becerileri sınıfı	X		1	0	
Genç Ofis	X		1	0	
Kimya Laboratuvarı	X		1	0	
Fizik Laboratuvarı	X		1	0	
Tezhip ve Süsleme atölyesi	X		1	0	
Ahşap boyama atölyesi	X		1	0	
Robotik Kodlama atölyesi	X		1	0	
BT Sınıfı		x		0	
Akıl Oyunları Sınıfı		x		0	
Mescit	X		2	0	
Fen Bilimleri Laboratuvarı	X		1	0	
Giyinme Odası	X		2	0	

2.7.4. Mali Kaynaklar

Bütçe işlemleri ile okulumuza gelen ödeneklerin kullanılması işlemleri okulumuz ihtiyaçları doğrultusunda gerçekleştirme görevlisi müdür yardımcısı ile harcama yetkilisi okul müdürü tarafından yapılmaktadır.

2023 yılı içerisinde okul aile birliğimize XXX TL bağış ve kantin gelirleri kaynak olarak yansımıştır. Okulumuzun başka herhangi bir gelir kaynağı bulunmamaktadır. Enflasyon oranı da dikkate alınarak plan dönemi (2024-2028) boyunca gerçekleşecek kaynak artışı tahmini olarak belirlenmiş ve Tablo 17'de belirtilmiştir.

Tablo 17. Kaynak Tablosu

Kaynaklar	2024	2025	2026	2027	2028
Genel Bütçe	200.000	260.000	320.000	400.000	500.000
Okul Aile Birliği	64.000	85.000	100.000	120.000	150.000
Özel İdare	0	0	0	0	0
Kira Gelirleri	0	0	0	0	0
Dış Kaynak/Projeler	150.000	0	0	0	0
Diğer	15.000	30.000	50.000	75.000	100.000
TOPLAM	429.000	375.000	470.000	595.000	750.000

Okulumuz bütçesinde giderlere ait harcama kalemleri aşağıdaki başlıklar altında toplanmıştır. Yıllar itibariyle gelir ve giderlerimize ilişkin tablo 18'de belirtilmiştir.

Tablo 18. Harcama Kalemler

Harcama Kalemi	Çeşitleri
Personel	
Onarım	Okul/kurum binası ve tesisatlarıyla ilgili her türlü küçük onarım; makine, bilgisayar, yazıcı vb. bakım giderleri
Sosyal-sportif faaliyetler	Etkinlikler ile ilgili giderler
Temizlik	Temizlik malzemeleri alımı
İletişim	Telefon, faks, internet, posta, mesaj giderleri
Kırtasiye	Her türlü kırtasiye ve sarf malzemesi giderleri

Tablo 19. Gelir-Gider Tablosu

YILLAR	2021		2022		2023	
	GELİR	GİDER	GELİR	GİDER	GELİR	GİDER
Kalorifer tesisat Onarımı		2.000		0		6.000
Isınma Yakacak Giderleri		0		0		0
Elektrik Tesisatı Onarımları		8.000		15.000		25.000
Su Tesisatı Bakım Giderleri		0		0		0
Temizlik Malzemeleri Alımı		7.000		11.000		16,250
Bilişim Araçları Bakım Onarım		3.500		7.500		10.000
Spor Malzemeleri Alımı		0		0		0
Etkinlik, Organizasyon vb. alımı		0		0		0
Bakım Onarım Giderleri		10.000		12.500		20.000
Bilişim Araçları Alımı		25.000		30.000		40.000
Kırtasiye ve Büro Malzemeleri		6.750		10.500		15.000
Genel Onarım		0		0		0
Personel Gider ve Ödemeleri		0		0		0
Personel Giyecek Alımları		0		0		0
Genel Hizmetler		0		0		0
Laboratuvar Malzemeleri Alımı		0		0		0
GENEL		62.250		86.500		132.250

2.7.5. İstatistiki Veriler

Okulumuz 32 derslikli Fen ve Sosyal Bilimler Projesi Uygulayan bir Proje okuludur.16 Lise şubesi 12 Ortaokul Şubesi bulunmaktadır. kadrolu 37 öğretmeni 6 Kadrolu İdarecisi ve 680 öğrenci ile 2024-2025 öğretim yılında eğitim-öğretim faaliyetlerini yürütmektedir. Her şubeye ortalama 25 öğrenci, her öğretmene ise yaklaşık 18 öğrenci düşmektedir. 21 öğrenci ile en az mevcudumuz 12/F şubemizde; en kalabalık mevcudumuz 32 öğrenci ile 9/A -B şubelerimizdedir. Özel eğitim ihtiyacı olan kaynaştırma öğrenci yoktur.

Tablo 20. Genel Öğrenci sayısı

ÖĞRETİM YILI	Derslik Sayısı	Şube Sayısı	Erkek Öğrenci	Kız Öğrenci	Toplam Öğrenci	Öğretmen Sayısı	Derslik Başına Düşen Öğrenci Sayısı	Öğretmen Başına Düşen Öğrenci Sayısı
2021-2022	6	18	0	540	540	34	30	16
2022-2023	6	20	0	490	490	36	24	15
2023-2024	6	22	0	580	580	39	26	15

Sınıflara ait detaylı öğrenci sayılarımız tablo 21’de belirtilmiştir.

Tablo 21. Sınıf Detayı Öğrenci Sayısı

Sınıflar	Şube Say.	Erkek	Kız	Toplam
5.Sınıflar	3	0	68	68
6.Sınıflar	2	0	52	52
7.Sınıflar	0	0	0	0
8.Sınıflar	0	0	0	0
9.Sınıflar	4	0	122	122
10.Sınıflar	4	0	115	115
11.Sınıflar	4	0	108	108
12.Sınıflar	5	0	115	115
TOPLAM	22	0	580	580

Okulumuzda 2023-2024 öğretim yılında destekleme ve yetiştirme kursu açılmamıştır. Önceki yıllara ait sayısal veriler Tablo 22’de belirtilmiştir.

Tablo 22. Destekleme ve Yetiştirme Kursları Sayısal Verileri

Sınıflar	2021-2022					2022-2023					2023-2024				
	Kurs Sayısı	Öğretmen Sayısı	Erkek	Kız	Toplam	Kurs Sayısı	Öğretmen Sayısı	Erkek	Kız	Toplam	Kurs Sayısı	Öğretmen Sayısı	Erkek	Kız	Toplam
9.Sınıflar	0		0	0	0	0		0	0	0	0		0	0	0
10.Sınıflar	0		0	0	0	0		0	0	0	0		0	0	0
11.Sınıflar	8		0	50	50	7		0	45	45	3		0	40	40
12.Sınıflar	6		0	63	63	6		0	67	67	5		0	45	45
TOPLAM	14	14	0	113	113	13	13	0	112	112	8	8	0	95	95

Not: Destekleme ve Yetiştirme Kursları e-Kurs Modülü sayısal verileridir.

Tablo 23. Başarı Durumlarına Göre Ortaokul Öğrenci Sayıları

Başarı Durumu	2023			2022			2021		
	Erkek	Kız	Toplam	Erkek	Kız	Toplam	Erkek	Kız	Toplam
Doğrudan Sınıf Geçen	0	58	58	0	0	0	0	0	0
Kurul Kararı İle Sınıf Geçenler	0	0	0	0	0	0	0	0	0
Sınıf tekrar edecekler	0	0	0	0	0	0	0	0	0
Diğer	0	0	0	0	0	0	0	0	0
Genel Toplam	0	58	58	0	0	0	0	0	0

Tablo 23. Başarı Durumlarına Göre Lise Öğrenci Sayıları

Başarı Durumu	2023			2022			2021		
	Erkek	Kız	Toplam	Erkek	Kız	Toplam	Erkek	Kız	Toplam
Doğrudan Sınıf Geçen	0	460	460	0	490	490	0	540	540
Kurul Kararı İle Sınıf Geçenler	0	0	0	0	0	0	0	0	0
Sınıf tekrar edecekler	0	0	0	0	0	0	0	0	0
Diğer	0	0	0	0	0	0	0	0	0
Genel Toplam	0	460	460	0	490	490	0	540	540

Önceki yıllara göre kültürel ve sosyal faaliyetlerde okulumuzca daha çok etkinlik düzenlenmiştir.

Tablo 24. Sosyal ve Kültürel Faaliyet Sayıları

FAALİYET TÜRÜ	FAALİYETTE GÖREV ALAN														
	2023					2022					2021				
	Faaliyet Say.	Öğretmen Say.	Veli Sayısı	Öğrenci Say.	Katılım Oranı	Faaliyet Say.	Öğretmen Say.	Veli Sayısı	Öğrenci Say.	Katılım Oranı	Faaliyet Say.	Öğretmen Say.	Veli Sayısı	Öğrenci Say.	Katılım Oranı
Sosyal Faaliyetler (Kutlama, anma günü, kermes vb.)	15	39	20	580	%100	18	34	12	490	%100	12	30	5	540	%100
Kültürel Faaliyetler (Gezi, sergi vb.)	8	16	6	400	%40	10	20	4	500	%50	7	13	2	350	%50

Okulumuzun devamsızlık ortalaması yıllar itibariyle azalarak 0,5 gün olarak hesaplanmıştır.

Tablo 25. Okul Devamsızlık Durumu

ÖĞRETİM YILI	Devamsızlık Ortalaması (Gün/Öğrenci)	Devamsızlıktan Kalan Öğrenci Sayısı	Sürekli Devamsız Öğrenci Sayısı	Devamı Sağlanan Öğrenci Sayısı
2021-2022	3	0	0	540
2022-2023	4	0	0	490
2023-2024	2,50	0	0	580

Okulumuzda 15 sosyal kulüp bulunmakta olup ortaokul ve Lise kademesinde öğrenim gören 580 öğrencimiz sosyal kulüpler kapsamında proje/etkinliklere katılmaktadır.

Tablo 26. Sosyal Kulüp Faaliyetleri

Sosyal Kulüp Adı	Gerçekleştirilen Proje/Etkinlik Sayısı		
	2023-2024	2022-2023	2021-2022
DEĞERLER EĞİTİMİ KULÜBÜ	12	10	8
BİLİM-FEN-TEKNOLOJİ KULÜBÜ	20	24	10
GEZİ, TANITIM VE TURİZİM KULÜBÜ	6	4	3
KIZILAY, KAN BAĞIŞI VE YEŞİLAY KULÜBÜ	5	5	5
KÜLTÜR VE EDEBİYAT KULÜBÜ	8	8	6
KÜTÜPHANECİLİK KULÜBÜ	3	2	2
MESLEKİ TATBİKAT KULÜBÜ	4	4	4
E-TWİNNİNG KULÜBÜ	2	2	1
AFETE HAZIRLIK KULÜBÜ	2	2	2
SPOR KULÜBÜ	24	12	12
SOSYAL YARDIMLAŞMA KULÜBÜ	5	5	4
YAYIN VE İLETİŞİM KULÜBÜ	2	2	2
FELSEFE KULÜBÜ	1	1	1
İZCİLİK KULÜBÜ	5	4	0
İŞ SAĞLIĞI VE GÜVENLİĞİ KULÜBÜ	2	2	0
TOPLAM			

Rehberlik hizmetlerinden yararlanan öğrenci, öğretmen, veli ile yapılan faaliyetlere ilişkin sayısal veriler tablo 27’de belirtilmiştir.

Tablo 27. Rehberlik hizmetleri

ÖĞRETİM YILI	Danışmanlık Hizmeti Alan			Rehberlik Hizmetleri İle İlgili Düzenlenen Eğitim/Paylaşım Toplantısı vb. Faaliyet Sayısı		
	Öğrenci Sayısı	Öğretmen Sayısı	Veli Sayısı	Öğretmenlere Yönelik	Öğrenciler e Yönelik	Velilere Yönelik
2021-2022	332	12	50	4	7	4
2022-2023	258	10	45	3	8	4
2023-2024	260	8	65	5	12	5

2.8. Çevre Analizi (PESTLE)

Çevre analiziyle okul üzerinde etkili olan veya olabilecek politik, ekonomik, sosyo-kültürel, teknolojik, yasal çevresel dış etkenlerin tespit edilmesi amaçlanmıştır. Dış çevreyi oluşturan unsurlar (nüfus, demografik yapı, coğrafi alan, kentsel gelişme, sosyokültürel hayat, ekonomik, sosyal, politik, kültürel durum, çevresel, teknolojik ve rekabete yönelik etkenler vb.) okulun kontrolü dışındaki koşullara bağlı ve farklı eğilimlere sahiptir. Bu unsurlar doğrudan veya dolaylı olarak okulun faaliyet alanlarını etkilemektedir.

Bu bölümde, okulu etkileyen ya da etkileyebilecek dış çevre eğilimleri ve koşulları değerlendirilmiştir.

Söz konusu etkenlerin tespit edilmesinde aşağıdaki PESTLE matrisinden faydalanılmıştır.

Tablo 28. PESTLE Matrisi

ETKENLER	TESPİTLER	İDAREYE ETKİSİ		Ne Yapmalı?
	(Etkenler/Sorunlar)	Fırsatlar	Tehditler	
POLİTİK	Kalkınma Planı ve Orta Vadeli Programın eğitim ile ilgili bölümleri	Eğitim faaliyetlerinin ülke geneli uygulanmasında bütünlük sağlanması	Okul bazlı performans değerlendirme sisteminin (Kalkınma Planı - 663.1) tüm okullarda adil olarak uygulanmaması	Okul bazlı performans değerlendirme sistemi ile ilgili iyi bir denetim mekanizması oluşturulmalı
	Bakanlık, il ve ilçe stratejik planlarının incelenmesi	Belirlenen hedef ve amaçlara ulaşılması durumunda ülke eğitim kalitesinin artması	Tüm eğitim kurumlarının hedef ve amaçlara ulaşmak için aynı özveri ve çabayı göstermemesi	Bazı performans göstergelerinde belirlenen değerler daha ulaşılabilir olmalı
	Yasal yükümlülüklerin belirlenmesi	Yol gösterici yasal yükümlülükler ile adil bir sistem oluşturulması	Yasal yükümlülüklerin okul yönetimince tam olarak anlaşılabilmesi	Yasal yükümlülükler her kesim tarafından anlaşılır bir şekilde hazırlanmalı
	Oluşturulması gereken kurul ve komisyonlar	Kurul ve komisyonlar ile personel, öğretmen, öğrenci ve velilerin okul yönetimine katılımının sağlanması	Kurul ve komisyonlarda hep aynı kişilerin görev alması	Kurul ve komisyonlarda hiç görev almayan kişilere de görev verilmeli
	Yerel Yönetimlerin eğitim hizmetlerine yönelik duyarlılığı	Okulların eğitim faaliyetleri kapsamında ihtiyaçlarının karşılanması	Belirli okulların bu hizmetlerden faydalanması, bazı okulların az veya hiç faydalanmaması	Tüm okulların eğitim faaliyetleri kapsamındaki ihtiyaçlarının karşılanması eşit ve adil bir şekilde yapılmalı
EKONOMİK	Okulun bulunduğu çevrenin genel gelir durumu	Gelir durumu çok iyi olan hayırseverlere ulaşılarak bağış veya hizmet kazanılması	Gelir durumu düşük olan öğrencilerin eğitim-öğretim faaliyetlerine tam olarak odaklanamaması	Sorumlular tarafından gelir durumunu iyileştirici önlemler alınmalı iş fırsatları sunulmalı
	Okulun gelir ve giderlerini arttırıcı unsurlar	Okul gelirini arttıran unsurlar ile daha çok sosyal kültürel etkinliklere yer verilmesi	Okul giderlerini arttırıcı unsurlar ile daha az sosyal kültürel etkinliklere yer verilmesi	Giderleri arttıran nedenler tespit edilip önlem alınmalı.
	Tasarruf sağlama imkânları	Öğrencilerde tasarruf bilincinin kazanılması	-	-
	Ürün ve hizmet satın alma imkânları	İhtiyaç duyulan malzemelerin okula kazandırılması	İhtiyaç dahilinde olmayan gereksiz malzemelerin okula kazandırılması	Harcama denetimleri belirli periyotlarla ilgili birimlerce yapılmalı
SOSYO-KÜLTÜREL	Kariyer beklentileri	Öğrencilerinin akademik başarısının artırılması	Hedeflenen ütopye başarılarının öğrencide hayal kırıklığı yaratması	Rehberlik hizmetleri ile işbirliği içerisinde hedefler belirlenmeli
	Ailelerin ve öğrencilerin bilinçlenmeleri	Akademik başarıya ulaşma kolaylığı	-	-

	Hayat beklentilerindeki değişimler	Öğrencilerin yeni iş ve meslek imkanları hakkında bilgi sahibi olması	Hızlı para kazanma hırsı ile uygun meslek seçiminin yapılamaması	Rehberlik hizmetleri ile işbirliği içerisinde öğrencinin bilgi ve becerileri doğrultusunda mesleki yönlendirme çalışmaları yapılmalı
	Beslenme alışkanlıkları	-	Sağlıksız ürünlere öğrencilerin kolayca ulaşması	Kantin denetimlerinin ilgili birim ve komisyonlarca yapılması
TEKNOLOJİK	-Okulun teknoloji kullanım durumu -Personelin ve öğrencilerin sahip olduğu teknolojik araçlar	Bilgiye hızlı ulaşım	Teknoloji bağımlılığının oluşması	Bilinçli teknoloji kullanımı eğitimleri yaygınlaştırılmalı
	Teknoloji alanındaki gelişmeler	Hayatı zor kılan unsurların kolaylaştırılması	Sağlık sorunlarına neden olabilmesi	Teknolojideki olumsuz gelişmeler ile ilgili bilgilendirme çalışmaları yürütülmeli
	Teknolojinin eğitimde kullanımı	Öğrencilerin kazanımları daha etkili ve verimli bir şekilde öğrenmesi	Bilinçsiz kullanılması durumunda teknoloji bağımlılığın oluşması	İlgili birimler tarafından bilinçli teknoloji kullanımı eğitimleri yaygınlaştırılmalı
ÇEVRESEL	Doğal afetler	-	Eğitime erişimi engellemesi	Telafi eğitim programlarının hazırlanması, afet bilincinin geliştirilmesine yönelik çalışmaların yapılması
	Doğal kaynakların korunması için yapılan çalışmalar	Öğrencilere çevre bilincinin kazandırılması	Yapılacak etkinliklerin öğrenci seviyesine uygun olmaması	Öğrenci seviyesine uygun olan çevre bilinci etkinliklerin planlanarak uygulanması
	Afetler, depremler, savaşlar, iç karışıklıklar nedeniyle eğitim iş birliklerinin bozulması	-	Okul aile birliği ve paydaşlara ulaşımında zorluk yaşanması	Olağanüstü durumlara ilişkin acil eylem planlarının hazırlanması

Tablo29 .PESTLE Analiz Tablosu

Politik-Yasal etkenler	Ekonomik etkenler
<ul style="list-style-type: none"> ✓ Kalkınma Planı ve Orta Vadeli Program, ✓ Bakanlık, il ve ilçe stratejik planlarının incelenmesi, ✓ Yasal yükümlülüklerin belirlenmesi, ✓ Oluşturulması gereken kurul ve komisyonlar, ✓ Yerel Yönetimlerin eğitim hizmetlerine yönelik duyarlılığı 	<ul style="list-style-type: none"> ✓ Okulun bulunduğu çevrenin genel gelir durumu, ✓ Okulun gelir ve giderlerini arttırıcı unsurlar, ✓ Tasarruf sağlama imkânları, ✓ İşsizlik durumu, ✓ Ürün ve hizmet satın alma imkânları, ✓ Kullanılabilir bütçe
Sosyo kültürel etkenler	Teknolojik etkenler
<ul style="list-style-type: none"> ✓ Kariyer beklentileri, ✓ Ailelerin ve öğrencilerin bilinçlenmeleri, ✓ Aile yapısındaki değişimler (geniş aileden çekirdek aile ye geçiş, erken yaşta evlenme vs.), ✓ Nüfus artışı, ✓ Göç, ✓ Nüfusun yaş gruplarına göre dağılımı, ✓ Hayat beklentilerindeki değişimler (Hızlı para kazanma hırsı, lüks yaşama düşkünlük, kırsal alanda kentsel yaşam), ✓ Beslenme alışkanlıkları, ✓ Değerler, mesleki etik kuralları vb. 	<ul style="list-style-type: none"> ✓ Okulun teknoloji kullanım durumu ✓ e-Devlet uygulamaları, ✓ Dijital Platformlar üzerinden uzaktan eğitim imkânları, ✓ Okulun sahip olmadığı teknolojik araçlar ✓ Personelin ve öğrencilerin teknoloji kullanım kapasiteleri, ✓ Personelin ve öğrencilerin sahip olduğu teknolojik araçlar, ✓ Teknoloji alanındaki gelişmeler ✓ Teknolojinin eğitimde kullanımı

Çevresel Etkenler

- ✓ Hava ve su kirlenmesi,
- ✓ Doğal kaynakların korunması için yapılan çalışmalar,
- ✓ Çevrede yoğunluk gösteren hastalıklar,
- ✓ Doğal afetler (deprem kuşağında bulunma, Covid19, kene vakaları vb.)
- ✓ Afetler, depremler, savaşlar, iç karışıklıklar nedeniyle eğitim iş birliklerinin bozulması

2.9. GZFT Analizi

GZFT analizi ile okulumuzu etkileyen koşullar sistematik olarak incelenmiş ve okulumuzun güçlü ve zayıf yönleri ile okul dışında oluşabilecek fırsatlar ve tehditler belirlenmiştir. GZFT analizi ile planlama yapılırken okulun güçlü ve zayıf yönleri ile karşı karşıya olduğu fırsatları ve tehditleri analiz etmek, geleceğe dönük stratejiler geliştirmeye yardımcı olmuştur.

2.9.1. Güçlü ve Zayıf Yönler

Güçlü yönler ile okul tarafından kontrol edilebilen, okulun amaç ve hedeflerine ulaşırken yararlanabileceği, yüksek değer ürettiği ya da başarılı performans gösterdiği ve paydaşların okulun olumlu içsel özellikleri olarak gördüğü hususlar belirlenmiştir. Zayıf yönler ile okulun başarısını etkileyebilecek eksiklikleri ya da gelişmeye açık alanları belirlenmiştir.

Güçlü Yönler

Öğrenciler	<ol style="list-style-type: none">1. Okulumuzun Sınavla Öğrenci alan Proje okulu Olması2. Yalnızca Kız Öğrenci alıyor olması.3. İmam Hatip Programı ile birlikte Fen ve Sosyal Bilimler programlarını uygulamamız.4. Kayıt alanında öğrenci sayısının yeterli olması5. Sınıf Mevcudumuzun Standartlarda Olması.6. Devamsızlık Oranının Düşük Olması.7. Öğrenci Davranışlarındaki Olumlu Tutumlar.8. Eğitime Açık Bireylerin Varlığı.9. Okullaşma Oranının İyi Durumda Olması.10. Hazır bulunuşluk düzeyinin yüksek olması11. Yıl içi ve Yaz Tatili DYK Kurslarımız.12. Beceri Atölyelerimiz13. Yaşam becerileri Sınıfımız.14. Arapça ve İngilizce Dil Sınıfımız15. Genç Ofis Faaliyetlerimiz16. İYEF ve Sosyal Kulüp Faaliyetlerimiz17. İzcilik Faaliyetimiz18. Sinema ve Yazarlık atölyelerimiz
Çalışanlar	<ol style="list-style-type: none">1. Öğretmenlerin Okul İdaresi tarafından seçiliyor olması.2. Öğretmenlerin uzun süredir bu okulda görev yapması3. Gelişime Açık Öğretmenlerimizin Varlığı.4. Alanında Akademik Çalışmalara katılan Öğretmenlerimizin Varlığı.

Veliler	<ol style="list-style-type: none"> 1. Eğitime Olumlu Bakan Veli Profilinin Varlığı. 2. Okul İle İletişimi Yüksek Veli Varlığı. 3. Okula Güven Duyan Veli Varlığı. 4. Okulla İşbirliğinde Bulunan Veli Varlığı. 5. Sosyo-ekonomik düzeyi yüksek olan veli varlığı 6. Eğitim düzeyi yüksek olan veli varlığı
Bina ve Yerleşke	<ol style="list-style-type: none"> 1. Okulun Derslik Sayısının Yeterli Olması. 2. Bina Donatısının Yeterli Olması. 3. Laboratuvar ve Atölyelerin Yeterli Olması. 4. Binanın geniş ve ferah olması 5. Merkezi ısıtma sisteminin olması 6. Okul bahçesinin geniş olması 7. Toplantı salonunun bulunması 8. Okul kütüphanesi Özel Eğitim Sınıfı Olması
Donanım	<ol style="list-style-type: none"> 1. Her sınıfta Etkileşimli tahtanın olması 2. Ağ Altyapısının Varlığı 3. EBA-MEBBİS-ADABİS Modüllerinin Etkin Kullanılması. 4. Fotokopi ve yazıcı olması 5. Robotik kodlama sınıfının olması
Bütçe	<ol style="list-style-type: none"> 1. Okul Kantin Geliri. 2. Okul Veli İşbirliği ile Sağlanan Hibe-Bağışların Varlığı. 3. Kermesler
Yönetim Süreçleri	<ol style="list-style-type: none"> 1. Kurum Kültürünün Güçlü Olması. 2. Yönetim Deneyimine Sahip İdarecilerin Varlığı. 3. Ekip Ruhu ile Personelin Çalışması.
İletişim Süreçleri	<ol style="list-style-type: none"> 1. Paydaşlar arasında etkili iletişim olması.

Zayıf Yönler

Öğrenciler	<ol style="list-style-type: none"> 1. Öğrencilerin, Sosyal Etkinliklerde ilgisizliği akademik başarıya odaklılığı 2. Teknolojik bağımlılık 3. Ders çizelgelerimizin ağır olması (haftalık 40 saat) 4. Öğrencilerin sportif etkinliklere katılımında yetersizlik 5. Öğrencilerin servisle taşınması sebebiyle okul saatleri dışında yapılan sosyal etkinliklere katılamamaları 6. Performansa dayalı izleme ve değerlendirmenin olmaması (Öğrenci ve Öğretmen) 7. Öğrenci kaynağındaki aşırı farklılıkların eğitim alanına yansımaları 8. Farklı Kültürlerden gelen öğrenci profili. 9. Sistemin, Velilerin, Öğretmenlerin ve öğrencilerin Akademik Başarıyı Hayatın merkezi haline getirmeleri. 10. Bazı öğretmenlerin ve öğrencilerin sorumluluk ve görev almaktan kaçınmaları
Çalışanlar	<ol style="list-style-type: none"> 1. Öğretmenlere Yönelik Mesleki Gelişim Etkinliklerin Çokluğu. 2. Sık Arahklarla Atamalarla Personel Değişikliği. 3. Personelin okuldan uzakta ikamet etmesi 4. TYP li işçilerin zamanında görevlendirilmemesi ve sürekli değişmesi 5. Eğitimle ilgili gelişmelerin yeterince takip edilememesi 6. Personelin fazla izin ve rapor alması.

Veliler	<ol style="list-style-type: none"> 1. Velilerin Eğitim Düzeyinin Düşük Oluşu 2. Velilerin Ekonomik Olarak Dezavantajlı Oluşu. 3. Bazı velilerin öğrenci ve okulla karşı ilgisiz olması 4. Kendilerini çocuklarının yerine koymaları ve onların sorumluluklarını üstlenmeleri
Bina ve Yerleşke	<ol style="list-style-type: none"> 1. Binanın çok büyük olması 2. Isıtma ve Soğutma Problemlerinin Varlığı 3. Spor salonunun havalandırması olmadığından kullanışlı olmaması 4. Kayıt sınırlarımızın çok geniş olması 5. Öğrencilerin çoğunun evinin okula uzakta bulunması 6. Yardımcı Hizmetler kadrosunda sosyal hizmetlerden istihdam.
Bütçe	<ol style="list-style-type: none"> 1. Okulumuzun Bütçesinin Yetersizliği. 2. Bütçe Dışı Kaynaklara Erişimin Sağlanamaması. 3. MEB ödeneği olmaması 4. Yeterince gönüllü başıvurucu bulunmaması
Yönetim Süreçleri	<ol style="list-style-type: none"> 1. Yönetici İş Yükünün çok fazla olması. 2. Çalışanların ödüllendirilmemesi 3. İstatistik ve bilgi temininde yaşanan zorluklar 4. Diğer kurumlarla işbirliği güçlüğü

2.9.2. Fırsatlar ve Tehditler

Fırsatlar, okulun kontrolü dışında ortaya çıkan ve okul için avantaj sağlaması muhtemel olan etken ya da durumlar iken tehditler ise okulun kontrolü dışında gerçekleşen ve olumsuz etkilerinin önlenmesi ya da sınırlandırılması gereken unsurlar olup; okulumuzu etkileyebilecek politik, ekonomik, sosyokültürel, teknolojik ya da siyasi etkenler bu kapsamda değerlendirilmiştir.

Fırsatlar

Politik	1. Okulumuza sınavla öğrenci alınması. Sınavla alınan öğrencilerin Türkiye ortalamasının yüzde yirmilik dilimde bulunması.
Ekonomik	1. Pansiyon imkanının olması
Sosyolojik	1. Güçlü bir Aile Birliği ve Mezunlar Derneği olması. İYEF'in aktif olması.
Teknolojik	1. Okulumuzun robotik kodlama atölyesi. Etkileşimli tahta. İnternet ağ altyapısının sağlamlığı
Siyasi	1. . Okulumuzun köklü geçmişi olan bir kurumun üyesi olması.

Tehditler

Politik	1. Okul kampüs alanının yerleşim yerlerine uzak olması. Etrafının Tenha olması.
Ekonomik	1. Servis, dolmuş veya özel araçlarla ulaşım.
Sosyolojik	<ol style="list-style-type: none"> 1. Güvenlik Personelinin olmaması. 2. Hırsızlık olaylarına açık bir konuma sahip olması. 3. Çevrede başıboş köpek sayısının çok olması.
Teknolojik	<ol style="list-style-type: none"> 1. Hızlı Gelişen Teknolojinin Olumsuz Etkileri 2. Bilinçsiz Teknoloji Kullanımı

Siyasi	<ol style="list-style-type: none"> 1. Sık Değişen Mevzuat 2. Uygulamaların Sonuçlarının Belirsizliği 3. Bazı uygulamaların planlama ve uygulama aşamalarının zaman alması, ekip işi olması gerekirken. Kısa sürede rapor istendiğinden yapılmış gibi yapılması. 4. Haftalık ders saatlerinin öğrencilerin gelişim düzeylerine uygunluğu ve zorunlu derslerin oranının yüksek olması.
--------	--

GZFT analizi ile güçlü ve zayıf yönler ile fırsatlar ve tehditler arasındaki ilişkileri analiz ederek strateji geliştirme sürecine yön verilmiştir. GZFT analizi çalışmasını takiben, stratejilerin belirlenmesine yardımcı olacak tamamlayıcı bir çalışma Tablo 30'da belirtilmiştir. Bu kapsamda, GZFT analizi sonuçlarıyla stratejiler arasındaki ilişki belirlenmiştir.

Tablo 30.GZFT Stratejileri

Güçlü Yönler	Fırsatlar	Tehditler
→ Deneyimli Öğretmen Kadrosu	→ Genç Nüfus	→ Ekonomik düzey düşüklüğü
→ Eğitimin her aşamasında dahil olabilmeleri, eğitime verilen önemin artması.	→ Bakanlık Bütçesinin İhtiyaca Cevap Vermesi.	→ Veli Eğitim Düzeyinin Düşüklüğü
→ Gelişime Açık Öğretmenlerimizin Varlığı.	→ Toplumun Eğitimde Beklentisinin Fazla Oluşu	→ Velilerin Sosyo- Kültürel Yönden Dezavantajlı Oluşu
→ Okullaşma Oranının İyi Durumda Olması.	→ Eğitimde Yeniliğe Yönelik Çalışmaların Yapılması	→ Sık Sık Değişen Yasal Düzenlemeler
→ Merkezi ısıtma sisteminin olması	→ Ulaşım Koşullarının Yeterli Oluşu	→ Yerel Yönetimlerin Eğitime Gerekli Destek ve Katkı Vermemesi
Zayıf Yönler	Fırsatlar	Tehditler
→ Alinenin eğitim durumu	→ EBA-MEBBİS Gibi Portallerin Varlığı	Veliler arasındaki ekonomik farklılıklar.
Önyargılı olmaları.	→ Karşılıklı iyi niyet.	önyargılı insanlarla iletişim kurmada zorluk.
→ Sosyal medyanın bilinçsiz kullanımı.	→ Okul Web Sayfaları ve Eposta Adreslerinin Bakanlık Sunucularında Barınması	→ Kısıtlayan imkanlar (akıllı tahtalar var, bilişim odası yok)
→ Teknoloji bağımlılığı	→ Doğa bilincinin kazandırılması çabaları.	→ Doğa ile ilgili eğitimin alışkanlık haline getirilememesi.

2.10. Tespit ve İhtiyaçların Belirlenmesi

Durum analizi çerçevesinde gerçekleştirilen tüm çalışmalardan elde edilen veriler; paydaş anketleri, toplantı tutanakları vs. göz önünde bulundurularak özet bir bakış geliştirilmiştir.

Stratejik planın oluşturulması sürecinde gerçekleştirilen, iç ve dış paydaşların GZFT analiz sonuçlarından elde edilen bilgiler doğrultusunda eğitim ve öğretim sisteminin sorun ve gelişim alanları tespit edilmiştir. Paydaşların görüşleri dikkate alınarak güçlü ve zayıf yönler ile fırsat ve tehdit oluşturan durumlar saptanmış ve eğitim öğretim alanındaki sorun ve gelişim alanları belirlenmiştir.

Okula devamın sağlanması, temel eğitimden ortaöğretime geçiş, özel eğitime ihtiyaç duyan bireylerin eğitime erişimi, eğitim öğretim sürecinde sanatsal, sportif ve kültürel faaliyetler, öğretmenlere yönelik hizmet içi eğitimler, yabancı dil becerileri, eğitim öğretim ortamlarının yetersizliği, donatım eksiklerinin giderilmesi, okuma kültürü, okul sağlığı ve hijyen, bilgi ve iletişim teknolojilerinin kullanımı, sınavlarla ilgili bilgilendirme çalışmaları, eğitsel, mesleki ve kişisel rehberlik hizmetleri, ödüllendirme çalışmaları, ödeneklerin etkin ve verimli kullanımı, fiziki mekân sorunlarının çözülmesi gibi konularda tespit ve ihtiyaçlarımız belirlenmiştir.

3. GELECEĞE BAKIŞ

Geleceğe bakış bölümünde misyon, vizyon ve temel değerler yer almaktadır. Öğretmenlerimiz, öğrencilerimiz, velilerimiz, çalışanlarımız ve diğer paydaşlarımızdan alınan görüşler, sonucunda stratejik plan hazırlama ekibi tarafından oluşturulan Misyon, Vizyon, Temel Değerler; okulumuz üst kurulana sunulmuş ve üst kurul tarafından onaylanmıştır.

3.1. Misyon

Türk Milli Eğitimi'nin amaçlarını benimsemiş, donanımlı, değişime ve gelişime açık, Ailesine, Vatanına ve Milletine, insanlığa faydalı, hayra motor şerre firen olacak, güzel ahlakı ile örnek ve önder bireyler yetiştirmek.

3.2. Vizyon

Türkiye'ye öncü, dünyaya örnek. tüm öğrencilerimizi Milli ve Türkiye'ye öncü, Dünyaya örnek bir Eğitim Kurumu olmak. Manevi değerlere sahip, akademik, sosyal ve kültürel açılarda önder bireyler olarak yetiştirerek

3.3 Temel Değerler

- Atatürk ilke ve devrimlerine sahip çıkmak
- Hizmet bekleyenlerin ihtiyaçlarına odaklanmak,
- Ülkemizin geleceği konusunda sorumluluk,
- Birbirine saygı ve sevgi göstermek,
- Her çalışana değer vermek, eşit fırsat tanımak,
- Hatayı oluşmadan önlemek,
- Açık ve dürüst iletişim,
- Çevreyi koruma bilinci,
- Herkese katma değer üretme fırsatı tanımak,
- Problemin değil, çözümün parçası olmaya çalışmak,
- Karar almada şeffaflık ve hesap verebilirlik.
- Ben değil biz kültürünü yerleştirmek,
- Milli ve manevi değerlere bağlı kalmak,
- Demokrasi kültürüne sahip olmak
- Bilimin ışığında gelişime ve değişime açık olmak
- Teknolojik gelişmeleri takip etmek ve uygulamak
- İletişimde saygı, güven ve hoşgörüyü temel almak
- Doğayı koruma ve yaşatma bilincine sahip olmak esastır.

4. AMAÇ, HEDEF VE PERFORMANS GÖSTERGESİ İLE STRATEJİLERİN BELİRLENMESİ

Strateji geliştirme, geleceğe yönelik “ideal” ve “ortak” bakışı yansıtır. Belirlenen vizyona ulaşmak için durum analizi sonucunda ortaya çıkan ihtiyaçlar çerçevesinde amaçlar ve bu amaçları gerçekleştirmeye yönelik hedefler belirlenmiştir. Amaç ve hedeflere ilişkin çalışmalar stratejik planlama ekibinin koordinasyonunda yürütülmüştür. Bu çalışmalar çerçevesinde, her bir hedef için hedef kartları oluşturulmuştur.

Okulumuzun 2024-2028 Stratejik Planı

- Erişim ve eğitim öğretime erişim ve katılım
- Eğitim ve öğretimde kalite
- Kurumsal kapasite

olmak üzere **3 tema** altında amaç, hedef, performans göstergeleri ile stratejileri tür ve yapısal özelliklerini dikkate alarak belirlenmiştir.

2.1. Amaçlar

Amaçlar,

- Okulun misyonunun gerçekleştirilmesine katkıda bulunur.
- İddialı ama gerçekçi ve ulaşılabilir olmalı ve hedefler için bir çerçeve çizmelidir.
- Orta ve uzun vadeli bir zaman dilimini kapsar nitelikte olmalıdır.
- Üst politika belgesi olan stratejik planlarda yer alan amaçlarla uyumlu ve amaçları tamamlayıcı nitelikte olmalıdır.
- Ulaşılmak istenen nihai sonucu açık bir şekilde ifade etmelidir.
- Okulların stratejik planlarında yer alan amaç sayısının en az üç, en fazla yedi olması ve bu amaçların Eğitime Öğretime Erişim ve Katılım, Eğitim Öğretimde Kalite ve Kurumsal Kapasitenin Geliştirilmesi temalarına yönelik oluşturulması gerekir.

Yukarıda belirlenen özelliklere göre 3 tema altında 6 amacımız aşağıda listelenmiştir.

TEMA. Eğitim-Öğretime Erişim ve Katılım

Lise Amaç A1. Öğrencilerin eğitim ve öğretime etkin katılımlarıyla eğitim öğretim sürecini tamamlamalarını sağlamak.

Ortaokul Amaç 1 Öğrencilerin eğitim öğretime etkin katılımlarıyla donanımlı olarak bir üst öğrenime geçişi sağlanacaktır.

TEMA: Eğitim ve Öğretimde Kalite

Lise Amaç A2. Lisede Öğrencilerin hayata ve geleceğe erdemli bir şekilde hazırlanması için bilgi, beceri, tutum ve davranış kazanımları sağlanacaktır.

Ortaokul Amaç 2 Öğrencilere medeniyetimizin ve insanlığın ortak değerleriyle çağın gereklerine uygun bilgi, beceri, tutum ve davranışlar kazandırılacaktır.

Lise Amaç 3 A3. Okulun amaçlarına ulaşmasını sağlayacak kurumsal imkân ve yetkinlikler verimli ve sürdürülebilir bir şekilde geliştirilecektir.

Ortaokul Amaç 3 Ortaokul kademesinde öğrencilerin kaliteli eğitime erişimleri fırsat eşitliği temelinde artırılarak bilişsel, duyuşsal ve fiziksel olarak çok yönlü gelişimleri sağlanacak ve temel hayat becerilerini edinmiş öğrenciler yetiştirilecektir.

TEMA: Kurumsal Kapasite

Amaç 4 Eğitim ve öğretimin niteliğinin geliştirilmesini sağlanacaktır.

Amaç 5 Eğitim ortamlarının fiziki imkânları geliştirilecektir.

Amaç 6 Okulun eğitimin temel ilkeleri doğrultusunda niteliğini arttırmak amacıyla

kurumsal kapasite geliştirilecektir.

Amaç 7 Okulda sunulan rehberlik ve psikolojik danışma servislerinin hizmet kalitesinin artırılması.

2.2. Hedefler ortaokul

Hedefler,

- Amaçların gerçekleştirilmesine yönelik öngörülen çıktı ve sonuçların tanımlanmış bir zaman dilimi içerisinde nitelik ve nicelik olarak ifadesidir.
- Miktar ve zaman cinsinden ifade edilebilir olması gerekmektedir.
- Okulun misyon, vizyon, temel değerleri ve amaçlarıyla tutarlı olması gerekir.
- Durum analizinde ulaşılan tespitler ve ihtiyaçlarla uyumlu olmalıdır.
- Açık, anlaşılabilir, somut, ölçülebilir, sonuç odaklı zaman çerçevesi belirli bir şekilde oluşturulmaları gerekmektedir.
- Miktar ve zaman bağlamında ifade edilen hedefler en az bir, en fazla beş performans göstergesiyle birlikte sunulur.
- Uygulanabilir olması açısından her bir amaca yönelik en az iki, en fazla beş hedef belirlenmelidir.

Yukarıda belirlenen özelliklere göre 7 amaç altında yer alan 7 hedefimiz aşağıda listelenmiştir.

Hedef 1.1 Önleyici çalışmalar öğrenme kayıpları yapılarak azaltılacaktır.

Hedef 2.1 Öğrencilerin akademik başarılarıyla birlikte tasarım ve girişimcilik yönlerini artırmaya yönelik bütüncül çalışmalar yürütülecektir.

Hedef 3.1 Öğrencilerin bilimsel, kültürel, sanatsal, sportif ve toplum hizmeti alanlarında ders dışı etkinliklere katılım oranı artırılacaktır

Hedef 4.1 Kurum personelinin mesleki gelişimlerinin artırılması sağlanacaktır.

Hedef 5.1 Temel eğitimde okulların niteliğini arttıracak uygulamalara ve çalışmalara yer verilmesi sağlanacaktır.

Hedef 6.1 Eğitim ve öğretimin sağlıklı ve güvenli bir ortamda gerçekleştirilmesi için okul sağlığı ve güvenliği geliştirilecektir.

Hedef 7.1 Öğrencilerin bir bütün olarak gelişimlerini desteklemek ve gelişimlerini olumsuz yönde etkileyebilecek risk etmenlerini azaltmak, koruyucu etmenleri artırmak amacıyla çalışmalar yürütülecektir.

2.3. Hedefler Lise

H1.1. Öğrencilerin okula erişim, devam ve okulu tamamlama oranları artırılacaktır.

H1.2. Öğrencilerin ders dışı etkinliklere katılım oranları artırılacaktır.

H2.1. Öğrencilerin derslerdeki akademik başarıları artırılacaktır.

H2.2. Öğrencilerin ilgi, beceri ve yetenekler geliştirilerek üst öğrenime yerleşen öğrenci oranını artırmak.

H2.3. Öğrencilerin ulusal/uluslararası projelere katılım oranları ve hareketlilik sayısı yükseltilerek beceri temelli yabancı dil öğrenme yeterlilikleri artırılacaktır.

H3.1. Okulun fiziki mekânları ihtiyaç ve hedefleri doğrultusunda iyileştirilmesi sağlanacaktır.

H3.2. Okul yöneticilerinin ve öğretmenlerin mesleki gelişimleri ve motivasyonları güçlendirilecektir.

H3.3. Eğitim ve öğretimin sağlıklı ve güvenli bir ortamda gerçekleştirilmesi için okul sağlığı ve güvenliği geliştirilecektir

H3.4. İklim değişikliğinin olumsuz etkilerini azaltmak ve çevresel sürdürülebilirliği sağlamak için tasarruf tedbirleri kapsamında enerji verimliliği artırılacaktır.

2.4. Okul Rehberlik servisi Hedefleri

TEMA: Eğitim ve Öğretimde Kalite

Amaç A1. Okulda sunulan rehberlik ve psikolojik danışma servislerinin hizmet kalitesinin artırılması.

Hedefler

H1.1. Öğrencilerin bir bütün olarak gelişimlerini desteklemek ve gelişimlerini olumsuz yönde etkileyebilecek risk etmenlerini azaltmak, koruyucu etmenleri artırmak amacıyla çalışmalar yürütülecektir.

H1.2. Öğrencilerin gelişimlerini olumsuz yönde etkileyebilecek problemlerin çözümüne yardımcı olmak amacıyla çalışmalar yürütülecektir.

H.1.3 Öğrencinin gelişimini desteklemek için öğretmen, veli, yönetici ve okul içerisinde öğrenci ile iletişimde olan diğer kişilere kendilerini geliştirmeleri, ortak ve yeterli bir rehberlik anlayışı kazanmaları amacıyla çalışmalar yürütülecektir.

2.5. Performans Göstergeleri (Rehberlik)

PG 1.1.1 Sosyal duygusal gelişim alanına yönelik çalışma yapılan öğrenci oranı

PG 1.1.2. Akademik gelişim alanına yönelik çalışma yapılan öğrenci oranı

PG 1.1.3. Kariyer gelişim alanına yönelik çalışma yapılan öğrenci oranı

PG 1.2.1 Bireysel psikolojik danışma yapılan öğrenci oranı

PG 1.2.2. Psikososyal müdahale kapsamında çalışma yapılan öğrenci oranı

PG 1.3.1 Müşavirlik hizmeti sunulan öğretmen oranı

PG 1.3.2 Müşavirlik hizmeti sunulan veli oranı

PG 1.3.3 Müşavirlik hizmeti sunulan diğer kişilerin oranı

2.6. Stratejilerin Belirlenmesi (Rehberlik)

S1.Rehberlik ihtiyacı belirleme anketi sonuçlarından yararlanarak gelişim, alanlarına yönelik öğrencilerle yürütülecek çalışmalar belirlenecektir.

S2. Belirlenen çalışmalar okul rehberlik ve psikolojik danışma programı kapsamında uygulanacaktır.

S1 Okul risk haritaları sonuçları doğrultusunda çalışma yapılması gereken öğrenciler belirlenecektir.

S2 Belirlenen öğrencilerle bireysel veya grupla çalışmalar yürütülecektir.

S1 Rehberlik ihtiyacı belirleme anketi sonuçlarından yararlanarak öğretmen, veli ve diğer kişilere yönelik yürütülecek çalışmalar belirlenecektir.

S2. Belirlenen çalışmalar okul rehberlik ve psikolojik danışma programı kapsamında uygulanacaktır

2.7. Performans Göstergeleri (Ortaokul)

Performans göstergeleri,

- Okulun hedeflerine ne kadar etkili bir şekilde ulaştığını gösteren ve performansının ölçülebilir ölçümlerdir.
- Bir faaliyetin hedeflerle karşılaştırıldığında gerçekleştirilip gerçekleştirilmediğini veya nasıl gerçekleştirildiğini ölçmeyi mümkün kılacak göstergelerdir.
- Bir faaliyetin ne kadar iyi çalıştığını gösterir.
- Genel performans hakkında veri sağlar.
- Okulun ne yaptığının genel resmine katkıda bulunur.
- İyileştirme ve geliştirme alanlarını belirlerler.
- Nereye müdahale edileceğini belirler.
- İlerlemeyi ölçer.

Yukarıda belirlenen özelliklere göre 6 amaç ve 6 hedef altında yer alan 31 performans göstergemiz aşağıda listelenmiştir

PG 1.1.1 Bir eğitim ve öğretim yılında destekleme ve yetiştirme kurslarına kayıt yaptıran öğrenci oranı

PG 1.1.2 Destekleme ve yetiştirme kurslarına devam eden öğrencilerin katılım sağladığı derslerin not ortalaması

PG 1.1.3 20 gün ve üzeri özürsüz devamsızlık yapan öğrenci oranı

PG 1.1.4 20 gün ve üzeri özürlü devamsızlık yapan öğrenci oranı

PG 2.1.1 Matematik dersi yıl sonu puanı ortalaması

PG 2.1.2 Türkçe dersi yıl sonu puanı ortalaması

PG 2.1.3 Fen Bilimleri dersi yıl sonu puanı ortalaması

PG 2.1.4 Sosyal Bilimler dersi yıl sonu puanı ortalaması

PG 2.1.5 Yabancı dil dersi yıl sonu puanı ortalaması

PG 2.1.6 Öğrenci başına okunan kitap sayısı

PG 2.1.7 Okulun katılım sağladığı ulusal ve uluslararası proje sayısı

PG 2.1.8 Bir eğitim ve öğretim yılında yerel, ulusal ve uluslararası proje, yarışma vb. etkinliklere katılan öğrenci oranı (%)

PG 3.1.1 Okulda bir eğitim ve öğretim döneminde bilimsel, kültürel, sanatsal ve sportif alanlarda en az bir faaliyete katılan öğrenci oranı (%)

PG 3.1.2 Bir eğitim ve öğretim yılında en az iki sosyal sorumluluk ve toplum hizmeti çalışmalarına katılan öğrenci oranı (%)

PG 3.1.3 Bir eğitim ve öğretim yılında yerel, ulusal ve uluslararası proje, yarışma vb. etkinliklere katılan öğrenci oranı (%)

PG 3.1.4 Okulda bir eğitim ve öğretim yılında geleneksel çocuk oyunları alt başlığında en az bir faaliyete katılan öğrenci oranı (%)

PG 3.1.5 Okulda bir eğitim ve öğretim yılında geleneksel çocuk oyunlarına yönelik olarak düzenlenen alan/mekan sayısı.

PG 4.1.1 Uzaktan ve yüz yüze hizmet içi eğitim alan yönetici ve öğretmen sayısı

PG 4.1.2 Ulusal ve uluslararası projelere katılım sağlayan öğretmen sayısı

PG 4.1.3 eTwinning Faaliyetleri kapsamında kalite etiketi alan öğretmen sayısı

- PG 4.1.4** eTwinning Faaliyetleri kapsamında yürütülen proje sayısı
- PG 4.1.5** Yüksek lisans eğitimini sürdüren/ tamamlayan öğretmen ve yönetici sayısı
- PG 4.1.6** Doktora eğitimini sürdüren/tamamlayan öğretmen ve yönetici sayısı
- PG 5.1.1** İyileştirilen fiziki mekân sayısı.
- PG 6.1.1** Okulda yaşanan kaza sayısı
- PG 6.1.2** Bağımlılıkla mücadele ile ilgili konularda eğitim alan öğrenci ve öğretmen sayısı
- PG 6.1.3** Akran zorbalığı ve siber zorbalıkla ilgili konularda eğitim alan öğretmen, öğrenci ve veli sayısı
- PG 6.1.4** Sağlıklı beslenme ve obezite ile ilgili konularda verilen eğitim alan öğrenci, öğretmen ve veli sayısı
- PG 6.1.5** Hijyen, gıda güvenliği, bulaşıcı hastalıklar ile ilgili konularda verilen eğitim alan öğrenci, öğretmen ve personel sayısı
- PG 6.1.6** Sivil savunma eğitimlerine katılan öğrenci ve öğretmen sayısı
- PG 6.1.7** Afet ve acil durum tatbikat sayısı
- PG 7.1.1** Sosyal duygusal gelişim alanına yönelik çalışma yapılan öğrenci oranı
- PG 7.1.2** Akademik gelişim alanına yönelik çalışma yapılan öğrenci oranı
- PG 7.1.3** Kariyer gelişim alanına yönelik çalışma yapılan öğrenci oranı

2.8. Stratejilerin Belirlenmesi (Ortaokul)

Stratejiler,

- Okulun hedeflerine nasıl ulaşılabileceğini gösteren kararlar bütünüdür.
- Stratejiler, hedeflere yönelik belirlenir.
- Bir hedef için alternatif stratejiler değerlendirilerek bunlar arasından en fazla beş tanesine planda yer verilir.
- Stratejiler oluşturulurken okul/kurumun kaynakları ve farklı alanlardaki yetkinliği göz önünde bulundurulur.
- Stratejiler, hedeflerin hangi faaliyetlerle uygulamaya geçirileceğinin çerçevesini çizer.

Yukarıda belirlenen özelliklere göre 7 amaç ve 7 hedef altında yer alan 27 stratejimiz aşağıda listelenmiştir.

S-1.1.1 Öğrencilerin genel derslerdeki kazanım eksiklikleri tespit edilerek destekleme ve yetiştirme kurslarıyla akademik yeterliklerinin artırılması sağlanacaktır.

S-1.1.2 Dijital platformlar aracılığıyla öğrencilerin tamamlayıcı ve destekleyici eğitim almaları sağlanacaktır.

S-1.1.3 DYK'lara yönelik ders içeriklerine katkı sağlayacak etkinlik, okuma vb aktivitelerin zenginleştirilmesi sağlanacaktır.

S-1.1.4 DYK içerikleri öğrencinin hazır bulunuşluk seviyesi dikkate alınarak hazırlanacaktır.

S-1.1.5 Öğrencilerin devamsızlık nedenleri tespit edilerek devamsızlığa neden olan etmenler giderilecektir

S-2.1.1 Öğrencilerin kazanım eksiklikleri tespit edilerek destekleme ve yetiştirme kurslarıyla akademik yeterliklerinin artırılması sağlanacaktır.

S-2.1.2 Öğrencilerin kompozisyon, resim, şiir vb. yarışmalara katılımları teşvik edilecek, okul içerisinde yapılan yarışmalarda öğrencilerin ödüllendirilmesi sağlanacaktır.

S-2.1.3 Okul Kütüphanesi zenginleştirilecek, öğrencilerin kitap okumasını teşvik edecek etkinlikler düzenlenecektir.

S-2.1.4 Öğrencilerin yerel, ulusal ve uluslararası proje ve yarışmalara katılmaları teşvik edilecektir.

S-3.1.1 Her bir öğrencinin bir kulüp faaliyetinde aktif olarak yer alması sağlanarak kulüp faaliyetlerinin etkinliği artırılacaktır.

S-3.1.2 Okul bünyesinde etkinlik ve yarışmalar düzenlenecektir.

S-3.1.3 Okul bahçeleri çocukların geleneksel oyunlarla vakit geçirmelerini sağlayacak ve gelişimlerini destekleyecek şekilde etkin olarak kullanılacaktır

S-3.1.4 Öğrencilerin yerel, ulusal ve uluslararası proje ve yarışmalara katılmaları teşvik edilecektir.

S-3.1.5 E-okul sisteminde bulunan sosyal etkinlik modülünde gerçekleştirilen etkinlikler işlenecektir.

S-4.1.1 Okul yöneticilerinin ve öğretmenlerin mesleki gelişim ihtiyaçları tespit edilerek bu ihtiyaçları gidermeye yönelik bir mesleki gelişim planı hazırlanacaktır.

S-4.1.2 Bakanlık, diğer kurum ve kuruluşlarla yapılan iş birlikleri kapsamında yardımcı personelin görev alanı ile ilgili iş başı eğitim almaları sağlanacaktır.

S-4.1.3 Okul öğretmenlerinin alanlarında mesleki gelişimlerini ve öğretmenlik yeterliklerini geliştirmek için mahalli ve merkezi düzeyde eğitim almaları sağlanacaktır.

S-4.1.4 Okul yöneticilerinin ve öğretmenlerin dijital platformlar aracılığıyla verilen eğitimlere katılmaları teşvik edilecektir.

S-4.1.5 Okul personelinin motivasyon, iş doyumunu ve kurumsal bağlılık düzeylerini artıracak çalışmalar yapılacaktır.

S-5.1.1 Fiziki mekânların (derslikler, spor salonu, kütüphaneler, atölyeler vb.) iyileştirilmesi için kamu idareleri, belediyeler ve işverenlerle iş birlikleri yapılacaktır.

S-6.1.1 Eğitim ortamları iş sağlığı ve güvenliği yönergesine uygun hâle getirilecektir.

S-6.1.2 Öğrenci, öğretmen ve velilerde farkındalık oluşturmak için bağımlılıkla mücadele, akran zorbalığı, siber zorbalık, sağlıklı beslenme ve obezite, hijyen, bulaşıcı hastalıklar ve gıda güvenliği gibi konularda alan uzmanları ile iş birliğinde eğitimler düzenlenecektir.

S-6.1.3 Doğa, insan ve teknoloji kaynaklı (deprem, sel, heyelan, yangın, çığ ve salgın hastalıklar vd.) afetlere karşı gerekli tedbirlerin alınması için çalışmalar yapılacaktır.

S-6.1.4 Okulun afet ve acil durum eylem planının güncel tutulması sağlanacaktır.

S-6.1.5 Afet ve acil durum tatbikatları düzenlenecektir.

S-7.1.1 Rehberlik ihtiyacı belirleme anketi sonuçlarından yararlanarak gelişim alanlarına yönelik öğrencilerle yürütülecek çalışmalar belirlenecektir.

S-7.1.2 Belirlenen çalışmalar okul rehberlik ve psikolojik danışma programı kapsamında uygulanacaktır.

2.9. Performans Göstergeleri (Lise)

Performans göstergeleri,

- Okulun hedeflerine ne kadar etkili bir şekilde ulaştığını gösteren ve performansının ölçülebilir ölçümlerdir.
- Bir faaliyetin hedeflerle karşılaştırıldığında gerçekleştirilip gerçekleştirilmediğini veya nasıl gerçekleştirildiğini ölçmeyi mümkün kılacak göstergelerdir.
- Bir faaliyetin ne kadar iyi çalıştığını gösterir.
- Genel performans hakkında veri sağlar.
- Okulun ne yaptığının genel resmine katkıda bulunur.
- İyileştirme ve geliştirme alanlarını belirlerler.
- Nereye müdahale edileceğini belirler.
- İlerlemeyi ölçer.

PG1.1.1. Bir eğitim ve öğretim yılında devamsızlık süresi 20 günden fazla olan öğrenci oranı (%)

PG1.1.2. Bir eğitim ve öğretim yılında sınıf tekrar eden öğrenci oranı (%)

PG1.1.3. Bir eğitim ve öğretim yılında örgün eğitimden ayrılan öğrenci oranı (%)

PG1.1.4. Okula kayıt olanların mezun olma oranı (%)

PG1.1.5. Bir eğitim ve öğretim yılında destekleme ve yetiştirme kurslarına kayıt yaptıran öğrenci oranı (%)

PG1.1.6. Destekleme ve yetiştirme kurslarındaki toplam ders saatinin 1/5'ine devam etmeyen öğrenci oranı (%)

PG1.1.7. Destek eğitiminden faydalanan özel eğitime gereksinimi olan öğrenci oranı (%)

PG1.2.1. Bir eğitim ve öğretim yılında bilimsel, sosyal, kültürel, sanatsal ve sportif alanlarda kurum içi ve kurum dışı faaliyete katılan öğrenci oranı (%)

PG1.2.2. Bir eğitim ve öğretim yılında sosyal sorumluluk ve toplum hizmeti çalışmaları faaliyetine katılan öğrenci oranı (%)

PG1.2.3. Bir eğitim ve öğretim yılında yerel, ulusal ve uluslararası proje, yarışma vb. etkinliklere katılan öğrenci oranı (%)

PG1.2.4. Bir eğitim ve öğretim yılında üniversitelerde yürütülen bilimsel, sosyal, kültürel, sanatsal ve sportif alanlardaki faaliyetlere katılan öğrenci oranı (%)

PG2.1.1. Matematik dersi yıl sonu başarı puanı

PG2.1.2. Türkçe dersi yıl sonu başarı puanı

PG2.1.3. Sosyal bilimler alan dersleri yıl sonu başarı puanı

PG2.1.4. Fen bilimleri alan dersleri yıl sonu başarı puanı

PG2.1.5. İHL meslek dersleri yıl sonu başarı puanı

PG2.1.6. Kur'an-ı Kerim dersi yıl sonu başarı puanı

PG2.1.7. Yabancı dil dersleri yıl sonu başarı puanı

PG2.1.8. Öğrenci başına okunan kitap ortalaması

PG2.2.1. Bir üst öğrenime yerleşen öğrenci oranı

PG2.2.2. Ön lisans programlarına yerleşen öğrenci oranı

PG2.2.3. Kariyer rehberliği faaliyetlerine katılan dair ulaşılan öğrenci sayısı

- PG2.2.4. Tercih danışmanlığı faaliyetlerinde yararlanan öğrenci sayısı
- PG2.2.5. Kariyer rehberliği kapsamında yapılan faaliyet sayısı
- PG 2.2.6 Yüksek Öğretim Kurumları Sınavlarında (TYT)-AYT' de ilk 500-1000-5000-10000'de yer alan öğrenci sayısı
- PG 2.2.7 Yüksek Öğretim Kurumları Sınavlarında (AYT) ilk 500-1000-5000-10000 'de yer alan öğrenci sayısı
- PG2.4.1. Yabancı dil öğrenme yeterliklerini geliştirmeye yönelik açılacak kurs sayısı
- PG2.4.2. Yabancı dil öğrenme yeterliklerini geliştirmeye yönelik açılan kurslara katılan öğrenci oranı (%)
- PG2.4.3. Öğrencilere yabancı dil bilmenin önemini ve gerekliliğini anlatan seminer sayısı
- PG2.4.4. Yabancı dil dersi yılsonu puan ortalaması
- PG2.4.5. Ulusal ve uluslararası hareketlilik programları/ projeleri bilgilendirme toplantılarına katılım oranı (%)
- PG2.4.6. Bir eğitim öğretim döneminde hazırlanan ulusal veya uluslararası proje Sayısı
- PG3.1.1. İyileştirilen fiziki mekân (derslik, spor salonu, kütüphane, pansiyon vb.) sayısı
- PG3.1.2. Fiziksel mekanların temizlik ve hijyenine ilişkin memnuniyet oranı (%)
- PG3.1.3. Altyapı ve donatım eksikliği bulunan fiziksel birim sayısı
- PG3.2.1. Hizmet içi eğitim alan yönetici oranı(%)
- PG3.2.2. Hizmet içi eğitim alan öğretmen oranı (%)
- PG3.2.3. Uzaktan hizmet içi eğitime katılan öğretmen oranı (%)PG3.3.1. Okulda yaşanan kaza sayısı
- PG3.3.2. Bağımlılıkla mücadele ile ilgili konularda eğitim alan öğrenci, öğretmen ve veli oranı (kırılım yapılacak)
- PG3.3.3. Akran zorbalığı ve siber zorbalıkla ilgili konularda eğitim alan öğrenci ve öğretmen sayısı (kırılım yapılacak)
- PG3.3.4. Sağlıklı beslenme ve obezite ile ilgili konularda verilen eğitim alan öğrenci, öğretmen ve veli oranı (kırılım yapılacak)
- PG3.3.5. Hijyen, gıda güvenliği, bulaşıcı hastalıklar ile ilgili konularda verilen eğitim alan öğrenci, öğretmen ve veli oranı (kırılım yapılacak)
- PG3.3.6. Disiplin kuruluna sevk edilen olay sayısı
- PG3.3.7. Afete hazırlık eğitimlerine katılan öğrenci ve öğretmen sayısı (kırılım yapılacak)
- PG3.3.8. İlkyardım eğitimlerine katılan öğrenci ve öğretmen sayısı (kırılım yapılacak)
- PG3.3.9 Sivil savunma eğitimlerine katılan öğrenci ve öğretmen sayısı (kırılım yapılacak)
- PG3.3.10. Afet ve acil durum tatbikat sayısı
- PG3.4.1. Elektrik tüketimi (kw)
- PG3.4.2. Su tüketim miktarı (m3)
- PG3.4.3. Doğalgaz/akaryakıt/kömür tüketim miktarı (m3/lt/kg)
- PG3.4.4. Bakım ve onarımı yapılan alan-tesisat sayısı/oranı

2.10. Stratejilerin Belirlenmesi (Lise)

Stratejiler,

- Okulun hedeflerine nasıl ulaşılabileceğini gösteren kararlar bütünüdür.
- Stratejiler, hedeflere yönelik belirlenir.
- Bir hedef için alternatif stratejiler değerlendirilerek bunlar arasından en fazla beş tanesine planda yer verilir.
- Stratejiler oluşturulurken okul/kurumun kaynakları ve farklı alanlardaki yetkinliği göz önünde bulundurulur.
- Stratejiler, hedeflerin hangi faaliyetlerle uygulamaya geçirileceğinin çerçevesini çizer.

Yukarıda belirlenen özelliklere göre 7 amaç ve 7 hedef altında yer alan 27 stratejimiz aşağıda listelenmiştir.

- S1. Öğrencilerin devamsızlık nedenleri belirlenecek, öğrenci ve veli iş birliğiyle bu nedenleri ortadan kaldırmaya yönelik çalışmalar yürütülecektir.
- S2. Öğrenci devamsızlığının olumsuz etkilerini azaltmaya yönelik eksik kazanımların giderilmesi amacıyla sosyal etkinlikler, uzaktan öğrenme olanaklarına ilişkin farkındalık çalışmaları gibi telafi tedbirleri alınacaktır.
- S3. Okula aidiyeti artırmak amacıyla diğer kurumlarla iş birliği yapılarak ortamının öğrencilerin akademik, sosyal, kültürel, sanatsal ve sportif faaliyetlere katılımı sağlanacaktır.
- S4. Sınıf tekrarı nedenleri araştırılarak buna yönelik önleyici tedbirler geliştirilecektir.
- S5. DYK kurslarına devamsızlık nedenleri araştırılarak devamsızlığı azaltacak çalışmalar yapılacaktır.
- S6. Öğrencilerin örgün eğitimden ayrılma nedenleri araştırılıp okul kaynaklı nedenlerin ortadan kaldırılmasına yönelik tedbirler alınacaktır.
- S7. Özel eğitim ihtiyacı olan öğrencilerin uygun alanda eğitim alabilmeleri için rehberlik ve yönlendirme faaliyetleri yapılacaktır.
- S8. Öğrencilerin okula, okul kültürüne ve eğitim alacakları alana uyumunu güçlendirmek için çalışmalar yürütülecektir.
- S1. Her bir öğrencinin bir kulüp faaliyetinde aktif olarak yer alması sağlanarak kulüp faaliyetlerinin etkinliği artırılacaktır.
- S2. Öğrencilerin seviyelerine uygun olarak toplumsal sorunların çözümüne katkı sağlamak amacıyla afet ve acil durum, çevre, eğitim, spor, kültür ve turizm, sağlık ve sosyal hizmetler alanlarında toplum hizmeti faaliyetlerine katılımları artırılacaktır.
- S3. Öğrencilerin yerel, ulusal ve uluslararası proje ve yarışmalara katılmaları teşvik edilecektir.
- S4. Okulda oluşturulacak öğrenci kulüpleri aracılığıyla yerel düzeyde etkinliklerin düzenlenmesi sağlanacaktır.
- S5. Üniversitelerle iş birliği yaparak öğrencilerimizin yükseköğretimi tanımlarını ve üniversitelerde yürütülen bilimsel, sosyal, kültürel, sanatsal ve sportif alanlardaki faaliyetlere katılmaları sağlanacaktır.
- S6. Tabiat Okulu, Mesleki yarışmalar, Üç aylar ve Ramazan, Vakit Kuşanmak -Namaz-, Arapça yarışmaları gibi etkinliklere öğrencilerin katılımları teşvik edilecektir.
- S1. Öğrencilerin kazanım eksiklikleri tespit edilerek destekleme ve yetiştirme kurslarıyla akademik yeterliklerinin artırılması sağlanacaktır.

- S2. Bakanlığın hazırladığı dijital platformlar aracılığıyla öğrencilerin tamamlayıcı ve destekleyici eğitim almaları sağlanacaktır.
- S3. Okulda düzenlenen münazara, panel vb. etkinlikler vasıtasıyla öğrencilerin dili kullanma ve kendilerini ifade etme becerileri geliştirilecektir.
- S4. Öğrencilerin kitap okumasını teşvik etmek için etkinlikler düzenlenecektir.
- S5. Okul içinde makale, kompozisyon yazma, resim yapma vb. yarışmalar düzenlenecek ve öğrencilerin ödüllendirilmesi sağlanacaktır.
- S6. Derslerde proje tabanlı yöntem kullanılarak öğrencilerin analiz, sentez ve değerlendirme becerilerinin geliştirilmesi sağlanacaktır.
- S7. Her bir öğrencinin hazırbulunuşluk seviyesine uygun en az bir proje ve etkinliğe katılması sağlanacaktır.
- S1. Destekleme ve yetiştirme kurslarıyla öğrencilerin genel derslerdeki yeterlilikleri artırılacaktır.
- S2. Öğrencilere yönelik bakanlığın hazırlamış olduğu dijital platformlar aracılığı ile yüz yüze eğitime destek olmak üzere uzaktan eğitim imkânları oluşturulacaktır.
- S3. Öğrencileri ilgi, yetenek ve ihtiyaçları doğrultusunda bir üst öğrenim programına hazırlayacak mesleki ve eğitsel rehberlik faaliyetleri yürütülecektir.
- S4. Üniversitelerle iş birliği yaparak öğrencilerimizin yükseköğretimi tanımalarını, üniversitelerin imkanlarından yararlanabilmeleri artırılması sağlanacaktır.
- S1. Öğrencilerin yabancı dil öğrenme yeterliliklerini geliştirmeye yönelik kurslar açılacaktır.
- S2. Öğrencilere yabancı dil bilmenin önemini ve gerekliliğini anlatan seminerler düzenlenecektir.
- S3. Öğrencilerin yabancı dil eğitimine yönelik olarak düzenlenen konferanslara katılımları sağlanacaktır.
- S4. Yabancı dil eğitimine yönelik dijital içerikler ve platformlardan haberdar olmaları sağlanacaktır.
- S5. Yabancı dil eğitimini destekleyen uluslararası projelerin ve hareketliliklerin tanıtımını yaparak öğretmen ve öğrencinin motivasyonu sağlanacaktır.
- S6. Duvar panoları, afişler, vb. uygulamalarla okulun fiziki alanlarında yabancı dilin yazılı olarak ön plana çıkartılması sağlanacaktır.
- S7. Tüm Kademelerdeki öğrencilere pratik yapma imkânı sağlayan materyallerin bulunduğu yabancı dil sınıfı ya da atölyesi oluşturulacaktır.
- S5. Kariyer rehberliği kapsamında yapılan faaliyet (panel, mezun buluşmaları, lisans programları tanıtımları v.b) sayıları artırılacaktır.
- S8. Yabancı dil etkinlikleri kapsamında öğrenci kulüpleri oluşturulacaktır.
- S1. Okul yöneticilerinin ve öğretmenlerin mesleki gelişim ihtiyaçları tespit edilerek, bu ihtiyaçları gidermeye yönelik bir mesleki gelişim planı hazırlanacaktır.
- S2. Okul yöneticilerinin ve öğretmenlerin uzaktan hizmet içi eğitimlere katılmaları teşvik edilecektir.
- S3. Okul personelinin motivasyon, iş doyumunu ve kurumsal bağlılık düzeylerini artıracak çalışmalar yapılacaktır. S1. Öğrenci, öğretmen ve velilerde farkındalık oluşturmak için bağımlılıkla mücadele, akran zorbalığı, siber zorbalık, sağlıklı beslenme ve obezite, hijyen, bulaşıcı hastalıklar ve gıda güvenliği gibi konularda alan uzmanları ile iş birliğinde eğitimler düzenlenecektir.
- S2. Okulda yaşanan disiplin olaylarının nedeni rehber öğretmen koordinasyonunda sınıf rehber öğretmeni ve öğrencilerin diğer öğretmenleriyle iş birliğinde tespit edilerek bu konuda çalışmalar yapılarak öğrencilerin ve velilerin farkındalıkları artırılacaktır.
- S3. Başarılı ve örnek davranış sergileyen öğrencilerin onur belgesiyle ödüllendirilmesi ve bu öğrencilerin diğer öğrencilere örnek olması sağlanacaktır.
- S4. Doğa, insan ve teknoloji kaynaklı (depresyon, sel, heyelan, yangın, çığ ve salgın hastalıklar vd.) afetlere karşı gerekli tedbirlerin alınması için çalışmalar yapılacaktır.
- S5. Doğa, insan ve teknoloji kaynaklı (depresyon, sel, heyelan, yangın, çığ ve salgın hastalıklar vd.) konularında alan uzmanları ile iş birliğinde öğretmen, öğrenci ve velilere farkındalık eğitimleri

verilecektir.

S6. Sivil savunma alanında öğrenci kulüp faaliyetleri kapsamında etkinlikler düzenlenecektir.

S7. Okulun afet ve acil durum eylem planının güncel tutulması sağlanacaktır.

S8. Afet ve acil durum tatbikatları düzenlenecektir.

S1. Okul elektrik, su ve yakıt tüketimi miktar ve tutar olarak izlenerek tüketimi artıran unsurlar araştırılacak ve verimliliği artıracak tedbirler alınacaktır.

S2. Tasarruf tedbirleri kapsamında enerji verimliliği ile ilgili farkındalık çalışmaları yapılacaktır.

S3. Enerji tasarrufunun sağlanması için atölye ve laboratuvarlarda tedbir alınmasına yönelik çalışmalar yapılacaktır.

S4. Enerji tasarrufuna yönelik proje geliştirilecektir.

S5. Yenilenebilir enerji kaynaklarından daha fazla yararlanmak için çalışmalar yapılacaktır

Tablo 31.Amaç, Hedef, Gösterge ve Stratejilere İlişkin Kartlar

Amaç 1	Öğrencilerin eğitim öğretime etkin katılımlarıyla donanımlı olarak bir üst öğrenime geçişi sağlanacaktır.
Hedef1.1	Öğrenme kayıpları önleyici çalışmalar yapılarak azaltılacaktır.

Performans Göstergeleri	Hedef Etkisi (%)	Plan Dönemi Başlangıç Değeri	2024	2025	2026	2027	2028	İzleme Sıklığı	Rapor Sıklığı
PG 1.1.1 Bir eğitim ve öğretim yılında destekleme ve yetiştirme kurslarına kayıt yaptıran öğrenci oranı (%)	30	40	50	60	75	85	98	6 Ay	6 Ay
PG 1.1.2 Destekleme ve yetiştirme kurslarına devam eden öğrencilerin katılım sağladığı derslerin not ortalaması	30	50	60	7	80	90	100	6 Ay	6 Ay
PG 1.1.3 20 gün ve üzeri özürsüz devamsızlık yapan öğrenci oranı (%)	20	1	0,6	0,4	0,3	0,2	0,1	6 Ay	6 Ay
PG 1.1.4 20 gün ve üzeri özürlü devamsızlık yapan öğrenci oranı (%)	20	0.1	0,1	0	0	0	0	6 Ay	6 Ay
Koordinatör Birim	Okul İdaresi								
İş birliği Yapılacak Birimler	İlçe MEM, Rehberlik Servisi, Okul Aile Birliği, Veliler								
Riskler	<ul style="list-style-type: none">Aileleri gelişim temelli değerlendirme anlayışından uzaklaştıran kademeler arası geçişlerde uygulanan sınav yöntemlerinin devam ettirilmesiÖğrencilerin okula devamının sağlanması hususunda okul-aile iş birliğinin yetersiz kalmasıÖğrenme kayıplarının telafi edilmesi amacıyla düzenlenen mekanizmaların yetersiz kalması								
Stratejiler	<p>S- 1.1.1 Öğrencilerin genel derslerdeki kazanım eksiklikleri tespit edilerek destekleme ve yetiştirme kurslarıyla akademik yeterliklerinin artırılması sağlanacaktır.</p> <p>S- 1.1.2 Dijital platformlar aracılığıyla öğrencilerin tamamlayıcı ve destekleyici eğitim almaları sağlanacaktır.</p> <p>S- 1.1.3 DYK'lara yönelik ders içeriklerine katkı sağlayacak etkinlik, okuma vb aktivitelerin zenginleştirilmesi sağlanacaktır.</p> <p>S- 1.1.4 DYK içerikleri öğrencinin hazır bulunuşluk seviyesi dikkate alınarak hazırlanacaktır.</p> <p>S- 1.1.5 Öğrencilerin devamsızlık nedenleri tespit edilerek devamsızlığa neden olan etmenler giderilecektir</p>								

Maliyet Tahmini	62504,00 TL
Tespitler	<ul style="list-style-type: none"> • Destekleme ve Yetiştirme Kursları'nda devamsızlık oranının ve kapanan kurs sayısının fazla olması • Öğrenme kayıplarını önlemeye yönelik mekanizmaların yetersiz kalması
İhtiyaçlar	<ul style="list-style-type: none"> • Devamsızlığın önlenmesi ve öğrenme kayıplarının giderilmesi için rehberlik sisteminin geliştirilmesi • Öğrenciler üzerinde sınav baskısı oluşturmayacak bir geçiş sistemi • Öğrenme kayıplarını telafi edecek güçlü mekanizmalara ihtiyaç duyulması

Amaç 2	Öğrencilere medeniyetimizin ve insanlığın ortak değerleriyle çağın gereklerine uygun bilgi, beceri, tutum ve davranışlar kazandırılacaktır.
Hedef2.1	Öğrencilerin akademik başarılarıyla birlikte tasarım ve girişimcilik yönlerini artırmaya yönelik bütüncül çalışmalar yürütülecektir.

Performans Göstergeleri	Hedef Etkisi (%)	Plan Dönemi Başlangıç Değeri	2024	2025	2026	2027	2028	İzleme Sıklığı	Rapor Sıklığı
PG 2.1.1 Matematik dersi yıl sonu puanı ortalaması	12	65	69	70	75	83	90	6 Ay	6 Ay
PG 2.1.2 Türkçe dersi yıl sonu puanı ortalaması	12	85	90	93	95	97	99	6 Ay	6 Ay
PG 2.1.3 Fen Bilimleri dersi yıl sonu puanı ortalaması	12	75	79	82	85	88	95	6 Ay	6 Ay
PG 2.1.4 Sosyal Bilimler dersi yıl sonu puanı ortalaması	12	80	85	90	95	98	99	6 Ay	6 Ay
PG 2.1.5 Yabancı dil dersi yıl sonu puanı ortalaması	12	75	85	86	90	92	95	6 Ay	6 Ay
PG 2.1.6 Öğrenci başına okunan kitap sayısı	20	6	6	7	8	8	10	6 Ay	6 Ay
PG 2.1.7 Okulun katılım sağladığı ulusal ve uluslararası proje sayısı	10	1	1	2	3	3	4	6 Ay	6 Ay
PG 2.1.8 Bir eğitim ve öğretim yılında yerel, ulusal ve uluslararası proje, yarışma vb. etkinliklere katılan öğrenci oranı (%)	10	0,2	0,2	0,4	0,5	0,6	08	6 Ay	6 Ay
Koordinatör Birim	Okul İdaresi								
İş birliği Yapılacak Birimler	İlçe MEM, Rehberlik Servisi, Zümre Başkanları								
Riskler	<ul style="list-style-type: none"> • Matematik ve Fen Bilimleri gibi sayısal içerikli derslerin başarısında öğrencilerin önyargılı olması • Türkçe ve Sosyal Bilimler gibi sözel içerikli derslerin başarısında sadece ezber yöntemiyle başarılı olunabileceğinin ön yargısının öğrenciler üzerinde olması • Yabancı dil eğitimine ilişkin farkındalığın yeterli olmaması • Kitap okuma ilgili örnek teşkil edecek velilerin yetersiz olması • Avrupa Birliği Projeleri konusunda ilçemizdeki çalışmaların nicelik ve nitelik yönünden artırılması • Yerel, ulusal ve uluslararası proje, yarışma vb. bazı etkinliklere maddi desteğin olmaması veya yeterli olmaması 								
Stratejiler	<p>S-2.1.1 Öğrencilerin kazanım eksiklikleri tespit edilerek destekleme ve yetiştirme kurslarıyla akademik yeterliklerinin artırılması sağlanacaktır.</p> <p>S-2.1.2 Öğrencilerin kompozisyon, resim, şiir vb. yarışmalara katılımları teşvik edilecek, okul içerisinde yapılan yarışmalarda öğrencilerin ödüllendirilmesi sağlanacaktır.</p>								

	<p>S-2.1.3 Okul kütüphanesi zenginleştirilecek, öğrencilerin kitap okumasını teşvik edecek etkinlikler düzenlenecektir.</p> <p>S-2.1.4 Öğrencilerin yerel, ulusal ve uluslararası proje ve yarışmalara katılmaları teşvik edilecektir.</p>
Maliyet Tahmini	45.416,60 TL
Tespitler	<ul style="list-style-type: none"> • Öğrencilerin yabancı dil, Matematik, Türkçe ve Sosyal Bilgiler eğitimine destek olacak dijital içeriklerin ve platformların yetersiz olması,
İhtiyaçlar	<ul style="list-style-type: none"> • Yabancı dil, Matematik, Türkçe ve Sosyal Bilgiler eğitimine yönelik dijital içeriklerin ve platformların geliştirilmesi • Uluslararası hareketlilik programlarına yönelik farkındalığın artırılması

Amaç 3	Ortaokul kademesinde öğrencilerin kaliteli eğitime erişimleri fırsat eşitliği temelinde artırılarak bilişsel, duyuşsal ve fiziksel olarak çok yönlü gelişimleri sağlanacak ve temel hayat becerilerini edinmiş öğrenciler yetiştirilecektir.
Hedef3.1	Öğrencilerin bilimsel, kültürel, sanatsal, sportif ve toplum hizmeti alanlarında ders dışı etkinliklere katılım oranı artırılabacaktır

Performans Göstergeleri	Hedef Etkisi (%)	Plan Dönemi Başlangıç Değeri	2024	2025	2026	2027	2028	İzleme Sıklığı	Rapor Sıklığı
PG 3.1.1 Okulda bir eğitim ve öğretim döneminde bilimsel, kültürel, sanatsal ve sportif alanlarda en az bir faaliyete katılan öğrenci oranı (%)	20	100	100	100	100	100	100	6 Ay	6 Ay
PG 3.1.2 Bir eğitim ve öğretim yılında en az iki sosyal sorumluluk ve toplum hizmeti çalışmalarına katılan öğrenci oranı (%)	20	30	40	40	45	50	55	6 Ay	6 Ay
PG 3.1.3 Bir eğitim ve öğretim yılında yerel, ulusal ve uluslararası proje, yarışma vb. etkinliklere katılan öğrenci oranı (%)	20	5	6	7	8	9	10	6 Ay	6 Ay
PG 3.1.4 Okulda bir eğitim ve öğretim yılında geleneksel çocuk oyunları alt başlığında en az bir faaliyete katılan öğrenci oranı (%)	20	5	6	7	8	9	10	6 Ay	6 Ay
PG 3.1.5 Okulda bir eğitim ve öğretim yılında geleneksel çocuk oyunlarına yönelik olarak düzenlenen alan/mekan sayısı.	20	2	2	3	4	5	6	6 Ay	6 Ay
Koordinatör Birim	Okul İdaresi								
İş birliği Yapılacak Birimler	İlçe MEM, Öğretmenler, Okul Aile Birliği								
Riskler	<ul style="list-style-type: none"> • Öğrencilerin ve velilerin bilimsel, kültürel, sanatsal ve sportif faaliyetlere ilişkin farkındalık düzeyinin çeşitlilik göstermesi • Özellikle uluslararası proje, yarışma vb. etkinliklerde yeterli çeşitlilik olmaması • Geleneksel çocuk oyunlarına yönelik olarak düzenlenecek olan alanların yetersiz olması. 								
Stratejiler	<p>S-3.1.1 Her bir öğrencinin bir kulüp faaliyetinde aktif olarak yer alması sağlanarak kulüp faaliyetlerinin etkinliği artırılabacaktır.</p> <p>S-3.1.2 Okul bünyesinde etkinlik ve yarışmalar düzenlenecektir.</p> <p>S-3.1.3 Okul bahçeleri çocukların geleneksel oyunlarla vakit geçirmelerini sağlayacak</p>								

	ve gelişimlerini destekleyecek şekilde etkin olarak kullanılacaktır S-3.1.4 Öğrencilerin yerel, ulusal ve uluslararası proje ve yarışmalara katılmaları teşvik edilecektir. S-3.1.5 E-okul sisteminde bulunan sosyal etkinlik modülünde gerçekleştirilen etkinlikler işlenecektir.
Maliyet Tahmini	53670,80 TL
Tespitler	<ul style="list-style-type: none"> • Öğrencilerin bilimsel, kültürel, sanatsal ve sportif faaliyetlere katılımının düşük olması • Öğretmenlerin ulusal ve uluslararası proje, yarışma vb. etkinliklerin başvuru süreçleri ile ilgili yeterli ön bilgiye sahip olmaması • Ulusal ve uluslararası proje, yarışma vb. etkinliklerin başvuru ve yönetim süreçleri ile ilgili personellerin isteksizliği.
İhtiyaçlar	<ul style="list-style-type: none"> • Veli ve öğretmenlere yönelik olarak öğrencilerin bilimsel, kültürel, sanatsal ve sportif faaliyetlere katılması yönünde farkındalık çalışmaları yürütülmesi • Ulusal ve uluslararası proje, yarışma vb. etkinlikler ile ilgili öğretmen ve yönetici eğitimlerinin yapılması.

Amaç 4	Eğitim ve öğretimin niteliğinin geliştirilmesini sağlayacaktır.
Hedef4.1	Kurum personelinin mesleki gelişimlerinin artırılması sağlanacaktır.

Performans Göstergeleri	Hedef Etkisi (%)	Plan Dönemi Başlangıç Değeri	2024	2025	2026	2027	2028	İzleme Sıklığı	Rapor Sıklığı
PG 4.1.1 Uzaktan ve Yüz yüze hizmet içi eğitim alan yönetici ve öğretmen sayısı	20	25	48	51	52	53	55	6 Ay	6 Ay
PG 4.1.2 Ulusal ve uluslararası projelere katılım sağlayan öğretmen sayısı	10	15	3	3	4	5	6	6 Ay	6 Ay
PG 4.1.3 eTwinning Faaliyetleri kapsamında kalite etiketi alan öğretmen sayısı	10	10	1	1	2	2	2	6 Ay	6 Ay
PG 4.1.4 eTwinning Faaliyetleri kapsamında yürütülen proje sayısı	10	10	1	1	2	3	4	6 Ay	6 Ay
PG 4.1.5 Yüksek lisans eğitimini sürdüren/ tamamlayan öğretmen ve yönetici sayısı	20	7	8	10	11	12	13	6 Ay	6 Ay
PG 4.1.6 Doktora eğitimini sürdüren/tamamlayan öğretmen ve yönetici sayısı	10	1	2	3	4	5	6	6 Ay	6 Ay
Koordinatör Birim	Okul İdaresi								
İş birliği Yapılacak Birimler	İlçe MEM, Zümre Başkanları								
Riskler	<ul style="list-style-type: none"> • YÖK ve üniversiteler ile yeterli düzeyde iş birliği imkânı sağlanamaması • Politika değişiklikleri yaşanması • Değişen teknolojik gelişmelere karşı uyum 								
Stratejiler	S-4.1.1 Okul yöneticilerinin ve öğretmenlerin mesleki gelişim ihtiyaçları tespit edilerek bu ihtiyaçları gidermeye yönelik bir mesleki gelişim planı hazırlanacaktır. S-4.1.2 Bakanlık, diğer kurum ve kuruluşlarla yapılan iş birlikleri								

	<p>kapsamında yardımcı personelin görev alanı ile ilgili iş başı eğitim almaları sağlanacaktır.</p> <p>S-4.1.3 Okul öğretmenlerinin alanlarında mesleki gelişimlerini ve öğretmenlik yeterliklerini geliştirmek için mahalli ve merkezi düzeyde eğitim almaları sağlanacaktır.</p> <p>S-4.1.4 Okul yöneticilerinin ve öğretmenlerin dijital platformlar aracılığıyla verilen eğitimlere katılmaları teşvik edilecektir.</p> <p>S-4.1.5 Okul personelinin motivasyon, iş doyumunu ve kurumsal bağlılık düzeylerini artıracak çalışmalar yapılacaktır.</p>
Maliyet Tahmini	39983,50 TL
Tespitler	<ul style="list-style-type: none"> • Yönetici ve öğretmenlerin mesleki gelişim eğitimlerinde üniversiteler ile yeterli düzeyde işbirliği imkanı sağlanamaması • Öğretmen ve yöneticilere verilen mesleki gelişim eğitimlerinin nitelik ve niceliğinin geliştirilmeye açık olması • Öğretmenlerin talep ettikleri düzeyde eğitim alamaması • Öğretmenlerin mesleki gelişim ihtiyaç ve önceliklerini belirlemede okulların ihtiyaçlarının yeterli düzeyde dikkate alınmaması • Pedagojik formasyon eğitimlerinin, öğretmenleri yeterli düzeyde mesleğe hazırlayamaması
İhtiyaçlar	<ul style="list-style-type: none"> • İhtiyaç duyulan alanlarda öğretmen ve yöneticilere üniversiteler aracılığıyla mesleki gelişim eğitimlerinin verilmesi • Mesleki gelişimde, yerel ihtiyaçlara duyarlı ve okul bağlamıyla uyumlu yeni yaklaşımlar olarak tanımlanan mesleki gelişim toplulukları, okul temelli mesleki gelişim ve öğretmen yönetici hareketlilik programlarının yaygınlaştırılması ve öğretmenlerin bu faaliyetlere erişilebilirliğinin artırılması • Pedagojik formasyona ilişkin eğitimlerin adayların uygulama becerilerini önceleyecek biçimde yeniden ele alınması

Amaç 5	Eğitim ortamlarının fiziki imkânları geliştirilecektir.
Hedef5.1	Temel eğitimde okulların niteliğini arttıracak uygulamalara ve çalışmalara yer verilmesi sağlanacaktır.

Performans Göstergeleri	Hedefe Etkisi (%)	Plan Dönemi Başlangıç Değeri	2024	2025	2026	2027	2028	İzleme Sıklığı	Rapor Sıklığı
PG 5.1.1 İyileştirilen fiziki mekân sayısı	100	6	9	11	15	20	33	6 Ay	6 Ay
Koordinatör Birim	Okul İdaresi								
İş birliği Yapılacak Birimler	İlçe MEM, Okul Aile Birliği, Hayırseverler, Belediye								
Riskler	<ul style="list-style-type: none"> • Maliyetlerdeki öngörülemeyen artışlar • Doğa kaynaklı afetler • Tasarruf önceliklerindeki değişiklikler 								
Stratejiler	S-5.1.1 Fiziki mekânların (derslikler, spor salonu, kütüphaneler, atölyeler vb.) iyileştirilmesi için kamu idareleri, belediyeler ve işverenlerle iş birlikleri yapılacaktır.								
Maliyet Tahmini	500,000 TL								
Tespitler	<ul style="list-style-type: none"> • Var olan eğitim binasının fiziksel imkânlarının yetersiz olması 								
İhtiyaçlar	<ul style="list-style-type: none"> • Eğitim binasının niteliğinin artırılması için fiziksel imkânlarının iyileştirilmesi 								

Amaç 6	Okulun eğitimin temel ilkeleri doğrultusunda niteliğini arttırmak amacıyla kurumsal kapasite geliştirilecektir.
Hedef6.1	Eğitim ve öğretimin sağlıklı ve güvenli bir ortamda gerçekleştirilmesi için okul sağlığı ve güvenliği geliştirilecektir.

Performans Göstergeleri	Hedefe Etkisi (%)	Plan Dönemi Başlangıç Değeri	2024	2025	2026	2027	2028	İzleme Sıklığı	Rapor Sıklığı
PG 6.1.1 Okulda yaşanan kaza sayısı	20	0	0	0	0	0	0	6 Ay	6 Ay
PG 6.1.2 Bağımlılıkla mücadele ile ilgili konularda eğitim alan öğrenci ve öğretmen sayısı	10	200	200	250	300	325	350	6 Ay	6 Ay
PG 6.1.3 Akran zorbalığı ve siber zorbalıkla ilgili konularda eğitim alan öğretmen, öğrenci ve veli sayısı	20	302	302	330	350	375	400	6 Ay	6 Ay
PG 6.1.4 Sağlıklı beslenme ve obezite ile ilgili konularda verilen eğitim alan öğrenci, öğretmen ve veli sayısı	10	226	226	240	260	280	300	6 Ay	6 Ay
PG 6.1.5 Hijyen, gıda güvenliği, bulaşıcı hastalıklar ile ilgili konularda verilen eğitim alan öğrenci, öğretmen ve personel sayısı	20	240	260	280	300	320	350	6 Ay	6 Ay
PG 6.1.6 Sivil savunma eğitimlerine katılan öğrenci ve öğretmen sayısı	10	100	150	180	210	230	250	6 Ay	6 Ay
PG 6.1.7 Afet ve acil durum tatbikat sayısı	10	2	3	4	4	4	4	6 Ay	6 Ay
Koordinatör Birim	Okul İdaresi								
İş birliği Yapılacak Birimler	İlçe MEM, Okul Aile Birliği, Öğretmenler, İlçe Belediye İtfaiye Amirliği, İlçe Sağlık Müdürlüğü								
Riskler	<ul style="list-style-type: none"> Sunulacak eğitimler için paydaşların yeterli zaman ayıramaması İlgili paydaşlara sunulacak eğitimler için alanında uzman personellere ulaşamaması Eğitim içerikleri ve materyallerin üretilmesinde maliyetlerin sürekli artması 								
Stratejiler	<p>S-6.1.1 Eğitim ortamları iş sağlığı ve güvenliği yönergesine uygun hâle getirilecektir.</p> <p>S-6.1.2 Öğrenci, öğretmen ve velilerde farkındalık oluşturmak için bağımlılıkla mücadele, akran zorbalığı, siber zorbalık, sağlıklı beslenme ve obezite, hijyen, bulaşıcı hastalıklar ve gıda güvenliği gibi konularda alan uzmanları ile iş birliğinde eğitimler düzenlenecektir.</p> <p>S-6.1.3 Doğa, insan ve teknoloji kaynaklı (deprem, sel, heyelan, yangın, çığ ve salgın hastalıklar vd.) afetlere karşı gerekli tedbirlerin alınması için çalışmalar yapılacaktır.</p> <p>S-6.1.4 Okulun afet ve acil durum eylem planının güncel tutulması sağlanacaktır.</p> <p>S-6.1.5 Afet ve acil durum tatbikatları düzenlenecektir.</p>								
Maliyet Tahmini	79444,00								
Tespitler	<ul style="list-style-type: none"> Gelişen şartlar ve ortaya çıkan ihtiyaçlar doğrultusunda öğretmenlerin rehberlik hizmetleri konusunda eksikliklerinin olması Dijital içeriklerin yeterli düzeyde olmaması Bağımlılıkla mücadele programlarını uygulama yetkinliği olan rehber öğretmen sayısının yetersizliği 								

İhtiyaçlar	<ul style="list-style-type: none"> • Rehberlik hizmetlerinin sunumuna yönelik dijital içeriklerin hazırlanması • Rehber öğretmenlere yönelik hizmet içi eğitimlerin düzenlenmesi • Rehber öğretmenlerin bağımlılıkla mücadele programlarını konusunda eğitim alması
-------------------	--

Amaç 7	Okulda sunulan rehberlik ve psikolojik danışma servislerinin hizmet kalitesinin artırılması.
Hedef 7.1	Öğrencilerin bir bütün olarak gelişimlerini desteklemek ve gelişimlerini olumsuz yönde etkileyebilecek risk etmenlerini azaltmak, koruyucu etmenleri artırmak amacıyla çalışmalar yürütülecektir.

Performans Göstergeleri	Hedefe Etkisi (%)	Plan Dönemi Başlangıç Değeri	2024	2025	2026	2027	2028	İzleme Sıklığı	Rapor Sıklığı
PG 7.1.1 Sosyal duygusal gelişim alanına yönelik çalışma yapılan öğrenci oranı	100	58	58	75	80	85	90	6 Ay	6 Ay
PG 7.1.2 Akademik gelişim alanına yönelik çalışma yapılan öğrenci oranı	100	60	60	65	70	75	80	6 Ay	6 Ay
PG 7.1.3 Bireysel psikolojik danışma yapılan öğrenci oranı	100	35	35	37	39	42	45	6 Ay	6 Ay
PG 7.1.4 Psikososyal müdahale kapsamında çalışma yapılan öğrenci oranı	100	9	9	11	13	15	17	6 Ay	6 Ay
Koordinatör Birim	Okul İdaresi								
İş birliği Yapılacak Birimler	İlçe MEM, Okul Aile Birliği, Hayırseverler, Belediye								
Riskler	<ul style="list-style-type: none"> • Sosyal medya olumsuzlukları • Ekonomik yetersizlik 								
Stratejiler	S7.1 Rehberlik faaliyetlerinin artırılması S7.2 Anne-baba eğitimleri S7.3 Sosyal duyarlılığın geliştirilmesi								
Maliyet Tahmini	48021,50TL								
Tespitler	<ul style="list-style-type: none"> • Aile desteğinin yetersizliği • Çevre bilincinin yetersizliği 								
İhtiyaçlar	<ul style="list-style-type: none"> • Aile desteğinin sağlanması • Toplumsal bilincin artırılması 								

2.11. Maliyetlendirme

2024-2028 Stratejik Planı'nın maliyetlendirilmesi sürecindeki temel amaç; stratejik amaç, hedef ve stratejilerin gerektirdiği maliyetlerin ortaya konulması suretiyle politika tercihlerinin ve karar alma sürecinin rasyonelleştirilmesine katkıda bulunmaktır. Bu sayede stratejik plan ile bütçe arasındaki bağlantı güçlendirilecek ve harcamaların önceliklendirilme süreci iyileştirilecektir.

Stratejik planda belirlenen hedeflerin plan dönemi için tahmini maliyeti tespit

edilmiştir. Tahmini Maliyetler Tablosu'nda gösterilen maliyetler ile tahmin edilen kaynakları uyumlu olarak hazırlanmıştır.

Maliyetlendirme yapılırken ayrıntılı faaliyetler göz önünde bulundurularak hedefe ilişkin tahmini maliyet hesaplanmıştır. Her bir faaliyet/proje belirli bir hedefe yönelik olup; herhangi bir hedefle ilişkisi kurulamayan faaliyet/projelere yer verilmemiştir.

Stratejik planın maliyeti, amaçların maliyet toplamı ile yılın genel yönetim giderleri toplamına; amaçların maliyeti ise o amaca bağlı hedeflerin maliyet toplamına eşittir.

Tablo32. Tahmini Maliyet Tablosu

AMAÇ VE HEDEF NO	2024	2025	2026	2027	2028	Toplam Maliyet
Amaç 1	8004,00 TL	11.000,00 TL	12.500,00 TL	15.000,00 TL	16.000,00 TL	62.504,00TL
Hedef 1.1						
Amaç 2	5916,60 TL	8000,00 TL	9,500,00 TL	10.000,00 TL	12.000,00 TL	45.416,60TL
Hedef 2.1						
Amaç 3	3670,80 TL	10.00,00 TL	12000,00 TL	13.000,00 TL	15.000,00 TL	53.670,80 TL
Hedef 3.1						
Amaç 4	6183,50 TL	6200, 00 TL	8600,00 TL	9.000,00 TL	10.000,00 TL	39.983,50 TL
Hedef 4.1						
Amaç 5	45.000,00	80.000,00 TL	100.000,00TL	125.000,00TL	150.000,00 TL	500.000,00 TL
Hedef 5.1						
Amaç 6	10.000,00TL	14.000,00 TL	14.444,00 TL	18.000,00 TL	23.000,00 TL	79.444,00 TL
Hedef 6.1						
Amaç 7	3521,50 TL	4500,00 TL	11000,00 TL	13.000,00 TL	16.000,00 TL	48.021,50 TL
Hedef 7.1						
AMAÇ TOPLAM	82.296,40 TL	133.700,00 TL	168.044,00 TL	203.000,00 TL	242.000,00 TL	829.040,40 TL
Genel Yönetim Giderleri						
GENEL TOPLAM	82.296,40TL	133.700,00 TL	168.044,00 TL	203.000,00 TL	242.000,00 TL	829.040,40TL

5. İZLEME VE DEĞERLENDİRME

İzleme ve değerlendirme süreci kurumsal öğrenmeyi buna bağlı olarak da faaliyetlerin sürekli olarak iyileştirilmesini sağlar. İzleme ve değerlendirme faaliyetleri sonucunda elde edilen bilgiler kullanılarak stratejik plan gözden geçirilir, hedeflenen ve ulaşılan sonuçlar karşılaştırılır. Bu karşılaştırmalar sonucunda da gerekli görülen durumlarda stratejik planın güncellemesi kararı verilebilir.

İzleme, amaç ve hedeflere kaydedilen ilerlemeyi takip etmek amacıyla uygulama öncesi ve uygulama sırasında sürekli ve sistematik olarak nitel ve nicel verilerin toplandığı ve analiz edildiği tekrarlı bir süreçtir. Performans göstergeleri aracılığıyla amaç ve hedeflerin gerçekleşme sonuçlarının belirli bir sıklıkla izlenmesi ve belirlenen dönemler itibarıyla raporlanarak yöneticilerin değerlendirilmesine sunulması izleme faaliyetlerini oluşturur.

İzleme ve değerlendirme sürecinde yapılması gereken hususlara bu bölümde yer verilmiştir. Sarıçam FATİMA ZEHRA KIZ AİHL 2024–2028 Stratejik Planda yer alan performans göstergelerinin gerçekleşme durumlarının tespiti yılda iki kez yapılacaktır. Ara izleme olarak nitelendirilebilecek yılın ilk altı aylık dönemini kapsayan birinci izleme kapsamında, Performans hedeflerinin gerçekleşme durumları hakkında hazırlanan “Stratejik Plan İzleme Raporu” komisyonumuz tarafından okul müdürlüğü ve paydaşların görüşüne sunulacaktır. Bu aşamada amaç, varsa öncelikle yıllık hedefler olmak üzere, hedeflere ulaşılmasının önündeki engelleri ve riskleri belirlemek ve yıllık hedeflere ulaşılmasını sağlamak üzere gerekli görülebilecek tedbirlerin alınmasıdır.

Performans hedeflerinin gerçekleşme durumları hakkında yıllık olarak hazırlanan “Stratejik Plan İzleme Raporu”muz performans tabloları esas alınarak yapılacaktır.

Tablo33 İzleme Değerlendirme Sorumlu Kişiler

Sıra No	Adı Soyadı	Görevi
1	Abdullah DERTLİOĞLU	Müdür Yardımcısı
2	Fatma ERDOĞAN	Müdür Yardımcısı
3	Tevhide Arzu VAR	Rehberlik ve Psikolojik danışman
4	Sezin TÜRKMEN	Öğretmen

Örnek izleme ve Değerlendirme Tablosu

2024-2025 Eğitim Öğretim Yılı Stratejik Plan İzleme ve Değerlendirme Tablosu					
A1	Öğrencilerin öğrenmesi, gelişmesi ve büyümesi için fırsatları genişletmek amacıyla okul, aile ve toplum arasında güçlü bağlantılar geliştirilecektir.				
H1.1	Öğrenci başarısını desteklemek için ailelere eğitim verilecektir.				
Hedef 1.1 Performansı	% 88				
Sorumlu Birim	Okul yönetim kadrosu				
Performans Göstergesi	Hedef Etkisi (%)	Plan Dönemi Başlangıç Değeri *(A)	İzleme Dönemindeki Yıl Sonu Hedeflenen Değer (B)	İzleme Dönemindeki Gerçekleşme Değeri (C)	Performans (%) (C-A)/(B-A)

PG 1.1.1 Her dönem sınıf velilerine yönelik düzenlenen etkinlik sayısı	60	0	1	1	100
PG 1.1.2 En az bir aile eğitimi alan veli oranı (yüzde)	40	25	75	60	70
Hedefe İlişkin Değerlendirmeler					
<p>2024-2025 eğitim öğretim yılında PG 1.1.1 için performansın %100 oranında gerçekleştiği görülmektedir. 2024-2025 eğitim öğretim yılında PG 1.1.2 için performansı %70 oranında gerçekleştiği göz önünde bulundurularak ailelerin eğitim faaliyetlerine katılımının artırılması için sınıf rehber öğretmenleri aracılığıyla telefon görüşmeleri yapılması planlanmıştır.</p>					

EKLER:

EK-1 Paydaş Sınıflandırma Matrisi

PAYDAŞLAR	İÇ PAYDAŞLAR	DIŞ PAYDAŞLAR	YARARLANICI		
	Çalışanlar, Birimler	Temel ortak	Stratejik ortak	Tedarikçi	Müşteri, Hedef kitle
Milli Eğitim Müdürlüğü Çalışanları		√		0	
İlçe Milli Eğitim Müdürlükleri		√		0	
Okullar ve Bağlı Kurumlar		0			
Öğretmenler ve Diğer Çalışanlar	√				√
Öğrenciler ve Veliler	√				√
Okul Aile Birliği	√		√		
Belediyeler		0		0	
Güvenlik Güçleri (Emniyet, Jandarma)		0		0	
Gençlik ve Spor Müdürlüğü		0		0	
Muhtarlık		√		0	
Sivil Toplum Kuruluşları		0		0	

√:Tamamı 0:Birkısmı

EK-2 Paydaş Önceliklendirme Matrisi

PAYDAŞLAR	İç Paydaş	Diş Paydaş	Yararlanıcı (Müşteri)	Neden Paydaş ?	Önceliği
Milli Eğitim Müdürlüğü Çalışanları		√		Bağlı olduğumuz merkezi idare çalışanları	1
İlçe Milli Eğitim Müdürlükleri		√		Bağlı olduğumuz merkezi idare	1
Okullar ve Bağlı Kurumlar		0		Amaç ve hedeflerimize ulaşmak işbirliği yapacağımız kurumlar	2
Öğretmenler ve Diğer Çalışanlar	√			Hizmetlerimizden yaralandıkları için	1

Öğrenciler ve Veliler	√			Hizmetlerimizden yaralandıkları için	1
Okul Aile Birliği	√			Okul yönetimine katkı sağladıkları için	1
Üniversite		0		Amaç ve hedeflerimize ulaşmak işbirliği yapacağımız kurumlar	2
Belediyeler		0		Amaç ve hedeflerimize ulaşmak işbirliği yapacağımız kurumlar	2
Güvenlik Güçleri (Emniyet, Jandarma)		0		Amaç ve hedeflerimize ulaşmak işbirliği yapacağımız kurumlar	2
Gençlik ve Spor Müdürlüğü		0		Amaç ve hedeflerimize ulaşmak işbirliği yapacağımız kurumlar	2
Muhtarlık		√		Amaç ve hedeflerimize ulaşmak işbirliği yapacağımız kurumlar	3
Sivil Toplum Kuruluşları		0		Amaç ve hedeflerimize ulaşmak işbirliği yapacağımız kurumlar	3

√:Tamamı 0:Birkısmı

Ek-3 Yararlanıcı Ürün/Hizmet Matrisi

Yararlanıcı (Müşteri)	Ürün/Hizmet	Eğitim-Öğretim (Öğün-Yaygın)	Yatılılık-Bursluluk	Nitelikli İş Gücü	AR-GE, Projeler, Danışmanlık	Altyapı, Donatım Yatırım	Yayın	Rehberlik, Kurs, Sosyal etkinlikler	Mezunlar (Öğrenci)	Ölçme-Değerlendirme
Öğrenciler		√	0			√	√	√	√	√
Veliler								√		
Öğretmenler		√		√	0	0		√		0
Diğer Çalışanlar				√						

√:Tamamı 0:Birkısmı

Ek-4 Paydaş Anketleri

Aşağıda verilen anketler, okul/kurumlara örnek olması bakımından rehber eklenmiştir. Anket içerikleri, okul/kurum türüne ve yapısına göre değişiklik göstermelidir.

Sevgili Öğrencimiz;

- Bu anketin amacı, okul hakkındaki görüşlerini toplamaktır.
- Bu anket, kimlik bilgileri girilmeden yapılmalıdır.
- Okul hakkında görüşlerini yansıtan kutuya "X" işareti koyarak neler düşündüğünü öğrenmemize yardımcı olabilirsin.
- Anketimize katıldığın için teşekkür ederiz.

NO	ORTAOKUL ÖĞRENCİLERİ İÇİN KONU BAŞLIKLARI	Kesinlikle	Katılıyorum	Kararsızım	Kesinlikle	Katılmıyorum
		Katılıyorum	Katılmıyorum	Katılmıyorum	Katılmıyorum	Katılmıyorum
01-	Okulda kendimi güvende hissediyorum.	()	()	()	()	()
02-	Okul temiz ve hijyeniktir.	()	()	()	()	()
03-	Okulun fiziki koşullarını yeterlidir.	()	()	()	()	()
04-	Okul, yeni kabul edilen çocuklara uygun desteği sağlar.	()	()	()	()	()
05-	Farklı kültürlerden gelen öğrencilerin bu okulda memnuniyetle karşılanacağını düşünüyorum.	()	()	()	()	()
06-	Öğretmenlerime ihtiyaç duyduğumda kolaylıkla görüşebilirim.	()	()	()	()	()
07-	Okul müdürüne ihtiyaç duyduğumda kolaylıkla görüşebilirim.	()	()	()	()	()
08-	Okul rehberlik servisinden ihtiyaçlarım doğrultusunda faydalanabiliyorum.	()	()	()	()	()
09-	Okul kişisel hedefler belirlememde ve bu hedeflere ulaşmamda yeterli rehberlik ediyor.	()	()	()	()	()
10-	Okulumda yer almam için birçok fırsat var.	()	()	()	()	()
11-	Okul bana yeterli ders dışı etkinlik olanakları sunuyor.	()	()	()	()	()
12-	Okul kulüpleri amacına uygun şekilde gelişimime katkı sağlıyor.	()	()	()	()	()
13-	Öğretmenlerim sınıfta adil kurallara sahipler ve tarafsızlar.	()	()	()	()	()
14-	Öğretmenlerim beni daha iyi performans göstermem için teşvik ediyor.	()	()	()	()	()
15-	Öğretmenlerim derslerin işlenişinde farklı ve ilgi çekici yöntemler kullanır.	()	()	()	()	()
16-	Sınav ve ödevlerin beni değerlendirmek için adil ve yeterli olduğunu düşünüyorum.	()	()	()	()	()
17-	Okulda düzenlenen sanatsal ve kültürel faaliyetler yeterlidir.	()	()	()	()	()
18-	Okulda öğrencilerin görüşleri dikkate alınır.	()	()	()	()	()
19-	Okul kantininde yeterli ve sağlıklı yiyecekler var.	()	()	()	()	()

NO	LİSE ÖĞRENCİLERİ İÇİN KONU BAŞLIKLARI	Kesinlikle	Katılıyorum	Kararsızım	Kesinlikle	Katılmıyorum
		Katılıyorum	Katılmıyorum	Katılmıyorum	Katılmıyorum	Katılmıyorum
01-	Okulda kendimi güvende hissediyorum.					
02-	Okul temiz ve hijyeniktir.					
03-	Okulun fiziki koşullarını yeterlidir.					
04-	Okul, yeni kabul edilen öğrencilere uygun desteği sağlar.					

05-	Farklı kültürlerden gelen öğrencilerin bu okulda memnuniyetle karşılanacağını düşünüyorum.					
06-	Öğretmenlerime ihtiyaç duyduğumda kolaylıkla görüşebilirim.					
07-	Okul müdürüne ihtiyaç duyduğumda kolaylıkla görüşebilirim.					
08-	Okul rehberlik servisinden ihtiyaçlarım doğrultusunda faydalanabiliyorum.					
09-	Okul kişisel hedefler belirlememde ve bu hedeflere ulaşmamda yeterli rehberlik ediyor.					
10-	Okulumda yer almam için birçok fırsat var.					
11-	Okul bana yeterli ders dışı etkinlik olanakları sunuyor.					
12-	Okul kulüpleri amacına uygun şekilde gelişimime katkı sağlıyor.					
13-	Öğretmenlerim sınıfta adil kurallara sahipler ve tarafsızlar.					
14-	Öğretmenlerim beni daha iyi performans göstermem için teşvik ediyor.					
15-	Öğretmenlerim derslerin işlenişinde farklı ve ilgi çekici yöntemler kullanır.					
16-	Sınav ve ödevlerin beni değerlendirmek için adil ve yeterli olduğunu düşünüyorum.					
17-	Okulda düzenlenen sanatsal ve kültürel faaliyetler yeterlidir.					
18-	Okulda öğrencilerin görüşleri dikkate alınır.					
19-	Okul kantininde yeterli ve sağlıklı yiyecekler var.					
20-	DYK'leri yeterli buluyorum.					

Kıymetli Öğretmenimiz;

- Bu anketin amacı, okul/kurum çalışmalarını hakkındaki görüşlerinizi almaktır.
- Bu ankette kimlik bilgileri yer almaz.
- Lütfen okul hakkındaki görüşlerinizi en iyi yansıtan kutuya "X" işareti koyarak belirtiniz.
- Anketimize katıldığınız için teşekkür ederiz.

NO	ÖĞRETMENLER İÇİN KONU BAŞLIKLARI	Kesinlikle Katlıyorum	Katlıyorum	Kararsızım	Kesinlikle Katılmıyorum	Katılmıyorum
01-	Okulun misyonu ve vizyonunu tam olarak anlıyorum.	()	()	()	()	()
02-	Okulda eğitim ve yönetim kalitesi sürekli olarak gelişiyor.	()	()	()	()	()
03-	Okul temiz ve hijyeniktir.	()	()	()	()	()
04-	Okul, öğrencilerin ve personelin güvenliğini sağlamak için uygun güvenlik önlemleri alır.	()	()	()	()	()
05-	Okul, yeni kabul edilen öğrencilere uygun desteği sağlar.	()	()	()	()	()
06-	Okulumuz mesleki yeterliliğimi geliştirmek için eğitim fırsatları sunuyor.	()	()	()	()	()
07-	Okul yönetimimiz öğretmenleri etkin bir şekilde yönlendirir.	()	()	()	()	()
08-	Okulumuz, öğrencilerin öğrenme ilgisini uyandıracak bir öğrenme ortamı oluşturmuştur.	()	()	()	()	()
09-	Etkili bir öğretmen olmak için ihtiyaç duyduğum kaynaklara erişimim var.	()	()	()	()	()
10-	Bana sunulan kaynakları kullanmak için gerekli eğitime sahibim.	()	()	()	()	()
11-	Okulumuzun, farklı ihtiyaçları olan öğrencileri desteklemek için etkin bir politikası vardır.	()	()	()	()	()
12-	Okulumuz müfredat uygulamasını etkin bir şekilde izler.	()	()	()	()	()
13-	Okulumuz, velilere uygun etkinlikler düzenlemektedir.	()	()	()	()	()
14-	Diğer öğretmenlerle iş birliği yaparım.	()	()	()	()	()
15-	Okul personeli arasında dostane bir ilişki sürdürülür.	()	()	()	()	()
16-	Takım ruhumuz ve moralimiz yüksek.	()	()	()	()	()
17-	Okulumuza aidiyet hissediyorum.	()	()	()	()	()

Kıymetli Velimiz;

- Bu anketin amacı, okul/kurum çalışmaları hakkındaki görüşleriniz almaktır.
- Bu ankette kimlik bilgileri yer almaz.
- Lütfen okul/kurum hakkındaki görüşlerinizi en iyi yansıtan kutuya "X" işaretikoyarak belirtiniz.
- Anketimize katıldığınız için teşekkür ederiz

NO	VELİLER İÇİN KONU BAŞLIKLARI	Kesinlikle	Katılıyorum	Katılıyorum	Kararsızım	Kesinlikle	Katılmıyorum	Katılmıyorum
		()	()	()	()	()	()	
01-	Okulun misyonu ve vizyonunu tam olarak anlıyorum.	()	()	()	()	()	()	
02-	Okulda eğitim ve yönetim kalitesi sürekli olarak gelişiyor.	()	()	()	()	()	()	
03-	Okul temiz ve hijyeniktir.	()	()	()	()	()	()	
04-	Okul, öğrencilerin ve personelin güvenliğini sağlamak için uygun güvenlik önlemleri alır.	()	()	()	()	()	()	
05-	Okul, yeni kabul edilen öğrencilere uygun desteği sağlar.	()	()	()	()	()	()	
06-	Okul, çocuğumun okumaya olan ilgisini geliştirmesine yardımcı olabilir.	()	()	()	()	()	()	
07-	Okul çocuğumun öğrenme ilgisini güçlendiriyor.	()	()	()	()	()	()	
08-	Okul çocuğumun ahlaki gelişimini teşvik edebilir.	()	()	()	()	()	()	
09-	Okul, çocuğumun öğrenme performansı ve gelişimi hakkında beni iyi bilgilendiriyor.	()	()	()	()	()	()	
10-	Okul çocuğuma duygusal rahatsızlık ve öğrenme güçlükleri ile karşılaştığında yeterli desteği ve rehberlik sağlar.	()	()	()	()	()	()	
11-	Öğretmenlerin benimle iletişim kurma yöntemlerinden memnunum.	()	()	()	()	()	()	
12-	Herhangi bir problem durumunda müdür endişelerime cevap veriyor.	()	()	()	()	()	()	
13-	Okulda, velilerin ihtiyaçlarına uygun eğitim faaliyetleri düzenlenir.	()	()	()	()	()	()	
14-	Okulun veli etkinliklerine aktif olarak katılırım.	()	()	()	()	()	()	
15-	Bir veli olarak okula aidiyet hissediyorum.	()	()	()	()	()	()	
16-	Çocuğumun ev ödevlerini tamamlamasını sağlarım.	()	()	()	()	()	()	
17-	Çocuğumu okumaya teşvik ederim.	()	()	()	()	()	()	
18-	Çocuğumun her gün okula gitmesini sağlarım.	()	()	()	()	()	()	
19-	Çocuğumun eğitiminde aktif bir ortağım.	()	()	()	()	()	()	

Ek-5 Hedef Kartları

TEMA: Eğitim Öğretime Erişim ve Katılım	
Okul/Kurum Türü: AİHL	
Amaç	A1. Öğrencilerin eğitim ve öğretime etkin katılımlarıyla eğitim öğretim sürecini tamamlamalarını sağlamak.
Hedef	H1.1. Öğrencilerin okula erişim, devam ve okulu tamamlama oranları artırılabacaktır.
Performans Göstergeleri	PG1.1.1. Bir eğitim ve öğretim yılında devamsızlık süresi 20 günden fazla olan öğrenci oranı (%) PG1.1.2. Bir eğitim ve öğretim yılında sınıf tekrar eden öğrenci oranı (%) PG1.1.3. Bir eğitim ve öğretim yılında örgün eğitimden ayrılan öğrenci oranı (%) PG1.1.4. Okula kayıt olanların mezun olma oranı (%) PG1.1.5. Bir eğitim ve öğretim yılında destekleme ve yetiştirme kurslarına kayıt yaptıran öğrenci oranı (%) PG1.1.6. Destekleme ve yetiştirme kurslarındaki toplam ders saatinin 1/5'ine devam etmeyen öğrenci oranı (%) PG1.1.7. Destek eğitiminden faydalanan özel eğitime gereksinimi olan öğrenci oranı(%) PG1.1.8. Telif eğitiminden faydalanan öğrenci sayısı
Stratejiler	S1. Öğrencilerin devamsızlık nedenleri belirlenecek, öğrenci ve veli iş birliğiyle bu nedenleri ortadan kaldırmaya yönelik çalışmalar yürütülecektir. S2. Öğrenci devamsızlığının olumsuz etkilerini azaltmaya yönelik eksik kazanımların giderilmesi amacıyla sosyal etkinlikler, uzaktan öğrenme olanaklarına ilişkin farkındalık çalışmaları gibi telif tedbirleri alınacaktır. S3. Okula aidiyeti artırmak amacıyla diğer kurumlarla iş birliği yapılarak ortamının öğrencilerin akademik, sosyal, kültürel, sanatsal ve sportif faaliyetlere katılımı sağlanacaktır. S4. Sınıf tekrarı nedenleri araştırılarak buna yönelik önleyici tedbirler geliştirilecektir. S5. DYK kurslarına devamsızlık nedenleri araştırılarak devamsızlığı azaltacak çalışmalar yapılacaktır. S6. Öğrencilerin örgün eğitimden ayrılma nedenleri araştırılıp okul kaynaklı nedenlerin ortadan kaldırılmasına yönelik tedbirler alınacaktır. S7. Özel eğitim ihtiyacı olan öğrencilerin uygun alanda eğitim alabilmeleri için rehberlik ve yönlendirme faaliyetleri yapılacaktır. S8. Öğrencilerin okula, okul kültürüne ve eğitim alacakları alana uyumunu güçlendirmek için çalışmalar yürütülecektir. S9. Tam öğrenme modeli benimsenip öğrenme eksiklikleri ve kayıpları olan öğrencilere yönelik bireysel çalışmalar yapılacaktır.

TEMA: Eğitim Öğretime Erişim ve Katılım	
Okul/Kurum Türü: AİHL	
Amaç	A1. Öğrencilerin eğitim ve öğretime etkin katılımlarıyla eğitim öğretim sürecini tamamlamalarını sağlamak.
Hedef	H1.2. Öğrencilerin ders dışı etkinliklere katılım oranları artırılabacaktır.
Performans Göstergeleri	PG1.2.1. Bir eğitim ve öğretim yılında bilimsel, sosyal, kültürel, sanatsal ve sportif alanlarda kurum içi ve kurum dışı faaliyete katılan öğrenci oranı (%) PG1.2.2. Bir eğitim ve öğretim yılında sosyal sorumluluk ve toplum hizmeti çalışmaları faaliyetine katılan öğrenci oranı (%) PG1.2.3. Bir eğitim ve öğretim yılında yerel, ulusal ve uluslararası proje, yarışma vb. etkinliklere katılan öğrenci oranı (%) PG1.2.4. Bir eğitim ve öğretim yılında üniversitelerde yürütülen bilimsel, sosyal, kültürel, sanatsal ve sportif alanlardaki faaliyetlere katılan öğrenci oranı (%)
Stratejiler	S1. Her bir öğrencinin bir kulüp faaliyetinde aktif olarak yer alması sağlanarak kulüp faaliyetlerinin etkinliği artırılabacaktır. S2. Öğrencilerin seviyelerine uygun olarak toplumsal sorunların çözümüne katkı sağlamak amacıyla afet ve acil durum, çevre, eğitim, spor, kültür ve turizm, sağlık ve sosyal hizmetler alanlarında toplum hizmeti faaliyetlerine katılımları artırılabacaktır. S3. Öğrencilerin yerel, ulusal ve uluslararası proje ve yarışmalara katılmaları teşvik edilecektir. S4. Okulda oluşturulacak öğrenci kulüpleri aracılığıyla yerel düzeyde etkinliklerin düzenlenmesi sağlanacaktır. S5. Üniversitelerle iş birliği yaparak öğrencilerimizin yükseköğretimi tanımlarını ve üniversitelerde yürütülen bilimsel, sosyal, kültürel, sanatsal ve sportif alanlardaki faaliyetlere katılmaları sağlanacaktır. S6. Tabiat Okulu, Mesleki yarışmalar, Üç aylar ve Ramazan, Vakit Kuşanmak –Namaz-, Arapça yarışmaları gibi etkinliklere öğrencilerin katılımları teşvik edilecektir.

TEMA: Eğitim ve Öğretimde Kalite	
Okul/Kurum Türü: AİHL	
Amaç	A2. Öğrencilerin hayata ve geleceğe erdemli bir şekilde hazırlanması için bilgi, beceri, tutum ve davranış kazanmaları sağlanacaktır.
Hedef	H2.1. Öğrencilerin derslerdeki akademik başarısı artırılabacaktır.
Performans Göstergeleri	PG2.1.1. Matematik dersi yıl sonu başarı puanı PG2.1.2. Türkçe dersi yıl sonu başarı puanı PG2.1.3. Sosyal bilimler alan dersleri yıl sonu başarı puanı PG2.1.4. Fen bilimleri alan dersleri yıl sonu başarı puanı PG2.1.5. İHL meslek dersleri yıl sonu başarı puanı PG2.1.6. Kur'an-ı Kerim dersi yıl sonu başarı puanı PG2.1.7. Yabancı dil dersleri yıl sonu başarı puanı PG2.1.8. Öğrenci başına okunan kitap ortalaması
Stratejiler	S1. Öğrencilerin kazanım eksiklikleri tespit edilerek destekleme ve yetiştirme kurslarıyla akademik yeterliklerinin artırılması sağlanacaktır. S2. Bakanlığın hazırladığı dijital platformlar aracılığıyla öğrencilerin tamamlayıcı ve destekleyici eğitim almaları sağlanacaktır. S3. Okulda düzenlenen münazara, panel vb. etkinlikler vasıtasıyla öğrencilerin dili kullanma ve kendilerini ifade etme becerileri geliştirilecektir. S4. Öğrencilerin kitap okumasını teşvik etmek için etkinlikler düzenlenecektir. S5. Okul içinde makale, kompozisyon yazma, resim yapma vb. yarışmalar düzenlenecek ve öğrencilerin ödüllendirilmesi sağlanacaktır. S6. Derslerde proje tabanlı yöntem kullanılarak öğrencilerin analiz, sentez ve değerlendirme becerilerinin geliştirilmesi sağlanacaktır. S7. Her bir öğrencinin hazırbulunuşluk seviyesine uygun en az bir proje ve etkinliğe katılması sağlanacaktır.

TEMA: Eğitim ve Öğretimde Kalite	
Okul/Kurum Türü: AİHL	
Amaç	A2. Öğrencilerin hayata ve geleceğe erdemli bir şekilde hazırlanması için bilgi, beceri, tutum ve davranış kazanmaları sağlanacaktır.
Hedef	H2.2. Öğrencilerin ilgi, beceri ve yetenekler geliştirilerek üst öğrenime yerleşen öğrenci oranını artırmak
Performans Göstergeleri	PG2.2.1. Bir üst öğrenime yerleşen öğrenci oranı PG2.2.2. Ön lisans programlarına yerleşen öğrenci oranı PG2.2.3. Kariyer rehberliği faaliyetlerine katılan dair ulaşılan öğrenci sayısı PG2.2.4. Tercih danışmanlığı faaliyetlerinde yararlanan öğrenci sayısı PG2.2.5. Kariyer rehberliği kapsamında yapılan faaliyet

	<p>sayısı</p> <p>PG 2.2.6 Yüksek Öğretim Kurumları Sınavlarında (TYT)-AYT' de ilk 500-1000-5000-10000'de yer alan öğrenci sayısı</p> <p>PG 2.2.7 Yüksek Öğretim Kurumları Sınavlarında (AYT) ilk 500-1000-5000-10000 'de yer alan öğrenci sayısı</p>
Stratejiler	<p>S1. Destekleme ve yetiştirme kurslarıyla öğrencilerin genel derslerdeki yeterlilikleri artırılabacaktır.</p> <p>S2. Öğrencilere yönelik bakanlığın hazırlamış olduğu dijital platformlar aracılığı ile yüz yüze eğitime destek olmak üzere uzaktan eğitim imkânları oluşturulacaktır.</p> <p>S3. Öğrencileri ilgi, yetenek ve ihtiyaçları doğrultusunda bir üst öğrenim programına hazırlayacak mesleki ve eğitsel rehberlik faaliyetleri yürütülecektir.</p> <p>S4 Üniversitelerle iş birliği yaparak öğrencilerimizin yükseköğretimi tanımalarını, üniversitelerin imkanlarından yararlanabilmeleri artırılması sağlanacaktır.</p> <p>S5 Kariyer rehberliği kapsamında yapılan faaliyet (panel, mezun buluşmaları, lisans programları tanıtımları v.b) sayıları artırılabacaktır.</p>

TEMA: Eğitim-Öğretime Erişim ve Katılım	
Okul Türü: Ortaokul	
Amaç	Amaç 1 Öğrencilerin eğitim öğretime etkin katılımlarıyla donanımlı olarak bir üst öğrenime geçişi sağlanacaktır.
Hedef	Hedef 1.1 Öğrenme kayıpları önleyici çalışmalar yapılarak azaltılacaktır.
Performans Göstergeleri	<p>PG 1.1.1 Bir eğitim ve öğretim yılında destekleme ve yetiştirme kurslarına kayıt yaptıran öğrenci oranı (%)</p> <p>PG 1.1.2 Destekleme ve yetiştirme kurslarına devam eden öğrencilerin katılım sağladığı derslerin not ortalaması</p> <p>PG 1.1.3 20 gün ve üzeri özürsüz devamsızlık yapan öğrenci oranı (%)</p> <p>PG 1.1.4 20 gün ve üzeri özürlü devamsızlık yapan öğrenci oranı (%)</p>
Stratejiler	<p>S-1.1.1 Öğrencilerin genel derslerdeki kazanım eksiklikleri tespit edilerek destekleme ve yetiştirme kurslarıyla akademik yeterliklerinin artırılması sağlanacaktır.</p> <p>S-1.1.2 Dijital platformlar aracılığıyla öğrencilerin tamamlayıcı ve destekleyici eğitim almaları sağlanacaktır.</p> <p>S-1.1.3 DYK'lara yönelik ders içeriklerine katkı sağlayacak etkinlik, okuma vb aktivitelerin zenginleştirilmesi sağlanacaktır.</p> <p>S-1.1.4 DYK içerikleri öğrencinin hazır bulunuşluk seviyesi dikkate alınarak hazırlanacaktır.</p> <p>S-1.1.5 Öğrencilerin devamsızlık nedenleri tespit edilerek devamsızlığa neden olan etmenler giderilecektir</p>

TEMA: Eğitim ve Öğretimde Kalite	
Okul Türü: Ortaokul	
Amaç	Amaç 2 Öğrencilere medeniyetimizin ve insanlığın ortak değerleriyle çağın gereklerine uygun bilgi, beceri, tutum ve davranışlar kazandırılacaktır.
Hedef	Hedef 2.1 Öğrencilerin akademik başarılarıyla birlikte tasarım ve girişimcilik yönlerini artırmaya yönelik bütüncül çalışmalar yürütülecektir.

Performans Göstergeleri	<p>PG 2.1.1 Matematik dersi yıl sonu puanı ortalaması</p> <p>PG 2.1.2 Türkçe dersi yıl sonu puanı ortalaması</p> <p>PG 2.1.3 Fen Bilimleri dersi yıl sonu puanı ortalaması</p> <p>PG 2.1.4 Sosyal Bilimler dersi yıl sonu puanı ortalaması</p> <p>PG 2.1.5 Yabancı dil dersi yıl sonu puanı ortalaması</p> <p>PG 2.1.6 Öğrenci başına okunan kitap sayısı</p> <p>PG 2.1.7 Okulun katılım sağladığı ulusal ve uluslararası proje sayısı</p> <p>PG 2.1.8 Bir eğitim ve öğretim yılında yerel, ulusal ve uluslararası proje, yarışma vb. etkinliklere katılan öğrenci oranı (%)</p>
Stratejiler	<p>S-2.1.1 Öğrencilerin kazanım eksiklikleri tespit edilerek destekleme ve yetiştirme kurslarıyla akademik yeterliklerinin artırılması sağlanacaktır.</p> <p>S-2.1.2 Öğrencilerin kompozisyon, resim, şiir vb. yarışmalara katılmaları teşvik edilecek, okul içerisinde yapılan yarışmalarda öğrencilerin ödüllendirilmesi sağlanacaktır.</p> <p>S-2.1.3 Okul kütüphanesi zenginleştirilecek, öğrencilerin kitap okumasını teşvik edecek etkinlikler düzenlenecektir.</p> <p>S-2.1.4 Öğrencilerin yerel, ulusal ve uluslararası proje ve yarışmalara katılmaları teşvik edilecektir.</p>

TEMA: Eğitim ve Öğretimde Kalite	
Okul Türü: Ortaokul	
Amaç	Amaç 3 Ortaokul kademesinde öğrencilerin kaliteli eğitime erişimleri fırsat eşitliği temelinde artırılarak bilişsel, duyuşsal ve fiziksel olarak çok yönlü gelişimleri sağlanacak ve temel hayat becerilerini edinmiş öğrenciler yetiştirilecektir.
Hedef	Hedef 3.1 Öğrencilerin bilimsel, kültürel, sanatsal, sportif ve toplum hizmeti alanlarında ders dışı etkinliklere katılım oranı artırılabacaktır
Performans Göstergeleri	<p>PG 3.1.1 Okulda bir eğitim ve öğretim döneminde bilimsel, kültürel, sanatsal ve sportif alanlarda en az bir faaliyete katılan öğrenci oranı (%)</p> <p>PG 3.1.2 Bir eğitim ve öğretim yılında en az iki sosyal sorumluluk ve toplum hizmeti çalışmalarına katılan öğrenci oranı (%)</p> <p>PG 3.1.3 Bir eğitim ve öğretim yılında yerel, ulusal ve uluslararası proje, yarışma vb. etkinliklere katılan öğrenci oranı (%)</p> <p>PG 3.1.4 Okulda bir eğitim ve öğretim yılında geleneksel çocuk oyunları alt başlığında en az bir faaliyete katılan öğrenci oranı (%)</p> <p>PG 3.1.5 Okulda bir eğitim ve öğretim yılında geleneksel çocuk oyunlarına yönelik olarak düzenlenen alan/mekan sayısı.</p>
Stratejiler	<p>S-3.1.1 Her bir öğrencinin bir kulüp faaliyetinde aktif olarak yer alması sağlanarak kulüp faaliyetlerinin etkinliği artırılabacaktır.</p> <p>S-3.1.2 Okul bünyesinde etkinlik ve yarışmalar düzenlenecektir.</p> <p>S-3.1.3 Okul bahçeleri çocukların geleneksel oyunlarla vakit geçirmelerini sağlayacak ve gelişimlerini destekleyecek şekilde etkin olarak kullanılacaktır</p> <p>S-3.1.4 Öğrencilerin yerel, ulusal ve uluslararası proje ve yarışmalara katılmaları teşvik edilecektir.</p> <p>S-3.1.5 E-okul sisteminde bulunan sosyal etkinlik modülünde gerçekleştirilen etkinlikler işlenecektir.</p>

TEMA: Kurumsal Kapasite	
Okul Türü: Ortaokul	
Amaç	Amaç 4 Eğitim ve öğretimin niteliğinin geliştirilmesini sağlanacaktır.
Hedef	Hedef 4.1 Kurum personelinin mesleki gelişimlerinin artırılması sağlanacaktır.

Performans Göstergeleri	<p>PG 4.1.1 Uzaktan ve Yüz yüze Hizmet içi eğitim alan yönetici ve öğretmen sayısı</p> <p>PG 4.1.2 Ulusal ve uluslararası projelere katılım sağlayan öğretmen sayısı</p> <p>PG 4.1.3 eTwinning faaliyetleri kapsamında kalite etiketi alan öğretmen sayısı</p> <p>PG 4.1.4 eTwinning faaliyetleri kapsamında yürütülen proje sayısı</p> <p>PG 4.1.5 Yüksek lisans eğitimini sürdüren/ tamamlayan öğretmen ve yönetici sayısı</p> <p>PG 4.1.6 Doktora eğitimini sürdüren/tamamlayan öğretmen ve yönetici sayısı</p>
Stratejiler	<p>S-4.1.1 Okul yöneticilerinin ve öğretmenlerin mesleki gelişim ihtiyaçları tespit edilerek bu ihtiyaçları gidermeye yönelik bir mesleki gelişim planı hazırlanacaktır.</p> <p>S-4.1.2 Bakanlık, diğer kurum ve kuruluşlarla yapılan iş birlikleri kapsamında yardımcı personelin görev alanı ile ilgili iş başı eğitim almaları sağlanacaktır.</p> <p>S-4.1.3 Okul öğretmenlerinin alanlarında mesleki gelişimlerini ve öğretmenlik yeterliklerini geliştirmek için mahalli ve merkezi düzeyde eğitim almaları sağlanacaktır.</p> <p>S-4.1.4 Okul yöneticilerinin ve öğretmenlerin dijital platformlar aracılığıyla verilen eğitimlere katılmaları teşvik edilecektir.</p> <p>S-4.1.5 Okul personelinin motivasyon, iş doyumunu ve kurumsal bağlılık düzeylerini artıracak çalışmalar yapılacaktır</p>

TEMA: Kurumsal Kapasite	
Okul Türü: Ortaokul	
Amaç	Amaç 5 Eğitim ortamlarının fiziki imkânları geliştirilecektir.
Hedef	Hedef 5.1 Temel eğitimde okulların niteliğini arttıracak uygulamalara ve çalışmalara yer verilmesi sağlanacaktır.
Performans Göstergeleri	PG 5.1.1 İyileştirilen fiziki mekân sayısı.
Stratejiler	S-5.1.1 Fiziki mekânların (derslikler, spor salonu, kütüphaneler, atölyeler vb.) iyileştirilmesi için kamu idareleri, belediyeler ve işverenlerle iş birlikleri yapılacaktır.

TEMA: Kurumsal Kapasite	
Okul Türü: Ortaokul	
Amaç	Amaç 6 Okulun eğitimin temel ilkeleri doğrultusunda niteliğini arttırmak amacıyla kurumsal kapasite geliştirilecektir.
Hedef	Hedef 6.1 Eğitim ve öğretimin sağlıklı ve güvenli bir ortamda gerçekleştirilmesi için okul sağlığı ve güvenliği geliştirilecektir.
Performans Göstergeleri	<p>PG 6.1.1 Okulda yaşanan kaza sayısı</p> <p>PG 6.1.2 Bağımlılıkla mücadele ile ilgili konularda eğitim alan öğrenci ve öğretmen sayısı</p> <p>PG 6.1.3 Akran zorbalığı ve siber zorbalıkla ilgili konularda eğitim alan öğretmen, öğrenci ve veli sayısı</p> <p>PG 6.1.4 Sağlıklı beslenme ve obezite ile ilgili konularda verilen eğitim alan öğrenci, öğretmen ve veli sayısı</p> <p>PG 6.1.5 Hijyen, gıda güvenliği, bulaşıcı hastalıklar ile ilgili konularda verilen eğitim alan öğrenci, öğretmen ve personel sayısı</p> <p>PG 6.1.6 Sivil savunma eğitimlerine katılan öğrenci ve öğretmen sayısı</p> <p>PG 6.1.7 Afet ve acil durum tatbikat sayısı</p>
Stratejiler	<p>S-6.1.1 Eğitim ortamları iş sağlığı ve güvenliği yönergesine uygun hâle getirilecektir.</p> <p>S-6.1.2 Öğrenci, öğretmen ve velilerde farkındalık oluşturmak için bağımlılıkla mücadele, akran zorbalığı, siber zorbalık, sağlıklı beslenme ve obezite, hijyen, bulaşıcı hastalıklar ve gıda güvenliği gibi konularda alan uzmanları ile iş birliğinde eğitimler düzenlenecektir.</p> <p>S-6.1.3 Doğa, insan ve teknoloji kaynaklı (deprem, sel, heyelan, yangın, çığ ve salgın hastalıklar vd.) afetlere karşı gerekli tedbirlerin alınması için çalışmalar yapılacaktır.</p> <p>S-6.1.4 Okulun afet ve acil durum eylem planının güncel tutulması sağlanacaktır.</p> <p>S-6.1.5 Afet ve acil durum tatbikatları düzenlenecektir.</p>

Rehberlik Servisi

TEMA: Eğitim ve Öğretimde Kalite	
Okul/Kurum Türü: Okul Rehberlik ve Psikolojik Danışma Servisleri	
Amaç	A1. Okulda sunulan rehberlik ve psikolojik danışma servislerinin hizmet kalitesinin artırılması.
Hedef	H1.1. Öğrencilerin bir bütün olarak gelişimlerini desteklemek ve gelişimlerini olumsuz yönde etkileyebilecek risk etmenlerini azaltmak, koruyucu etmenleri artırmak amacıyla çalışmalar yürütülecektir.
Performans Göstergeleri	PG 1.1.1 Sosyal duygusal gelişim alanına yönelik çalışma yapılan öğrenci oranı PG 1.1.2. Akademik gelişim alanına yönelik çalışma yapılan öğrenci oranı PG 1.1.3. Kariyer gelişim alanına yönelik çalışma yapılan öğrenci oranı
Stratejiler	S1.Rehberlik ihtiyacı belirleme anketi sonuçlarından yararlanarak gelişim alanlarına yönelik öğrencilerle yürütülecek çalışmalar belirlenecektir. S2. Belirlenen çalışmalar okul rehberlik ve psikolojik danışma programı kapsamında uygulanacaktır.

TEMA: Eğitim ve Öğretimde Kalite	
Okul/Kurum Türü: Okul Rehberlik ve Psikolojik Danışma Servisleri	
Amaç	A1. Okulda sunulan rehberlik ve psikolojik danışma servislerinin hizmet kalitesinin artırılması.
Hedef	H1.2. Öğrencilerin gelişimlerini olumsuz yönde etkileyebilecek problemlerin çözümüne yardımcı olmak amacıyla çalışmalar yürütülecektir.
Performans Göstergeleri	PG 1.2.1 Bireysel psikolojik danışma yapılan öğrenci oranı PG 1.2.2. Psikososyal müdahale kapsamında çalışma yapılan öğrenci oranı
Stratejiler	S1 Okul risk haritaları sonuçları doğrultusunda çalışma yapılması gereken öğrenciler belirlenecektir. S2 Belirlenen öğrencilerle bireysel veya grupla çalışmalar yürütülecektir.

TEMA: Eğitim ve Öğretimde Kalite	
Okul/Kurum Türü: Okul Rehberlik ve Psikolojik Danışma Servisleri	
Amaç	A1. Okulda sunulan rehberlik ve psikolojik danışma servislerinin hizmet kalitesinin artırılması.
Hedef	H.1.3 Öğrencinin gelişimini desteklemek için öğretmen, veli, yönetici ve okul içerisinde öğrenci ile iletişimde olan diğer kişilere kendilerini geliştirmeleri, ortak ve yeterli bir rehberlik anlayışı kazanmaları amacıyla çalışmalar yürütülecektir.
Performans Göstergeleri	PG 1.3.1 Müşavirlik hizmeti sunulan öğretmen oranı PG 1.3.2 Müşavirlik hizmeti sunulan veli oranı PG 1.3.3 Müşavirlik hizmeti sunulan diğer kişilerin oranı
Stratejiler	S1 Rehberlik ihtiyacı belirleme anketi sonuçlarından yararlanarak öğretmen, veli ve diğer kişilere yönelik yürütülecek çalışmalar belirlenecektir. S2. Belirlenen çalışmalar okul rehberlik ve psikolojik danışma programı kapsamında uygulanacaktır.

